



SAMENWERKINGSVERBAND
VO ZAANSTREEK



Ondersteuningsplan 2024 - 2028

Samenwerkingsverband VO Zaanstreek

Goedkeuring DNR: 4 maart 2024
Instemming OPR: 13 maart 2024
Goedkeuring RvT: 18 maart 2024
Op overeenstemming gericht overleg
gemeenten (OOGO): 8 april 2024
Besluit bestuur: 9 april 2024

Inhoud

1. Wie zijn wij?	5
1.1 Samenwerkende schoolbesturen, organisatie en verantwoordelijkheden	5
2. Waar staan wij voor?	8
2.1 Passend en inclusief onderwijs in Nederland	8
2.2 Passend en inclusief onderwijs in de Zaanstreek	9
2.3 Visie, leidende principes, waarden	10
3. Waar bouwen wij op voort?	13
3.1 De belangrijkste punten uit de voorgaande planperioden	13
3.2 Landelijke evaluatie passend onderwijs	14
3.3 Risicoanalyse	14
4. Speerpunten en doelstellingen	17
4.1 Speerpunt 1: de leerlingen	20
4.2 Speerpunt 2: het netwerk	26
4.3 Speerpunt 3: de interne organisatie	30
5. Hoe we onze middelen inzetten	35
5.1 Onze financiële beleidsprincipes	35
5.2 Risico's	36
6. Bijlagen	40
Bijlage 1. Terugblik ondersteuningsplan 2018-2022	41
Bijlage 2. Terugblik ondersteuningsplan 2022-2024	44
Bijlage 3. Meegenomen verbetermaatregelen	47
Bijlage 4. Basisondersteuningsprofiel (bop) begeleidingsschool	48
Bijlage 5. Basisondersteuningsprofiel dialoogschool	53
Bijlage 6: Werkwijze Commissie van Toewijzing en Advies (CTA)	58
Bijlage 7: Klachten en geschillen	63
Bijlage 8. Vangnetbepaling	64
Bijlage 9. Meerjarenbegroting 2025-2028	65
Bijlage 10. Route overstap van vso naar vo	66
Bijlage 11. Overzicht RPO en BKA	67
Bijlage 12. Tussentijdse aanmelding en rol samenwerkingsverband	68
Bijlage 13. Proces, Parels en Puzzels	72
Bijlage 14. Lijst van afkortingen	75

Voorwoord

Het onderwijs levert een belangrijke bijdrage aan een inclusievere samenleving. Alle leerlingen hebben recht op inclusief, gelijkwaardig en kwalitatief goed onderwijs. Dat is waarom wij in dit ondersteuningsplan 2024-2028 van het Samenwerkingsverband VO Zaanstreek (SVZ) samen werk maken van passend én inclusief onderwijs.

De tijdspanne van het vorige ondersteuningsplan (2022-2024) is bewust kort gehouden vanwege de transitiefase waarin SVZ zich bij schrijven van dit ondersteuningsplan bevindt. In deze periode is en wordt een aantal majeure veranderingen doorgevoerd. Zo is de rechtsvorm van het Samenwerkingsverband gewijzigd van een Coöperatieve Vereniging naar een Stichting met een nieuwe (bestuurlijke) inrichting, waaronder een onafhankelijke Raad van Toezicht. Het orthopedagogisch centrum met bovenschoolse voorzieningen, het opdc, is onderdeel van SVZ.

Dit plan is een logisch vervolg op het vorige en een voortzetting van wat in voorgaande jaren bereikt is. Tegelijkertijd luidt het een nieuwe fase in. Daarin bewegen we - conform de landelijke ambitie - richting inclusief onderwijs, waarbinnen passend onderwijs plaatsvindt. Dat betekent dat we, om bij te dragen aan gelijkwaardige kansen voor al onze leerlingen, gericht op de context de leeromgeving optimaliseren door belemmeringen weg te nemen of te compenseren. Indien nodig kijken we daarna hoe in individuele gevallen in de ondersteuningsbehoefte te voorzien. We versterken de komende jaren onze netwerkfunctie: we zetten stevig in op samenwerken en leren met en van elkaar. Ondersteund door nieuw kwaliteits- en communicatiebeleid en door data breder en beter beschikbaar te maken, verbeteren we de effectieve en efficiënte inzet van middelen om onze doelen te bereiken.

Dit plan is tot stand gekomen met inzet en inbreng van veel verschillende partijen die allemaal een belangrijke bijdrage leveren aan passend en inclusief onderwijs in onze regio: leerlingen, ouders, docenten, ondersteuningsplanraadsleden, directeuren, rectoren, bestuurders, trajectbegeleiders, leden van onze deelnemersraad en Raad van Toezicht, medezeggenschapsraadsleden, coördinatoren ondersteuning en begeleiding, projectleiders, ambtenaren, wethouders en andere medewerkers van de gemeenten Zaanstad, Wormerland en Oostzaan, jeugdteammedewerkers, schoolmaatschappelijk werkers, onze medewerkers, jeugdartsen, leden van de thuiszitterstafel, (beleids)adviseurs, leerplichtambtenaren, communicatiemedewerkers, vormgevers, leden van de Commissie Toewijzing en Advies. Zie [Bijlage 13](#).

Na een duiding van passend en inclusief onderwijs landelijk en in onze regio, beschrijven we onze herziene visie, leidende principes en waarden. In drie thema's - de leerlingen, het netwerk, de interne organisatie - duiden we waar we op voortbouwen, welke ontwikkelingen al lopen en beschrijven we doelstellingen die we aan het eind van de looptijd van dit ondersteuningsplan bereikt willen hebben. Hoe we die doelen bereiken, wat we wanneer doen en wie daarin welke verantwoordelijkheid heeft of neemt, leggen we vast in jaarplannen. Ons kwaliteitsbeleid en ook hoe financiën onze inhoudelijke ambities volgen staan in de laatste hoofdstukken.

Ik kijk ernaar uit, samen met u, onze ambities de komende jaren waar te maken. Voor al onze leerlingen.

Lydie van de Laar
Directeur-bestuurder SVZ, 9 april 2024

¹ Voor de helderheid en leesbaarheid gebruiken we 'leerlingen' voor alle jongeren in de regio, grofweg tussen de 12 en 18 jaar. Onder 'ouders' wordt ook 'verzorgers' verstaan.



1. Wie zijn wij?

1.1 Samenwerkende schoolbesturen, organisatie en verantwoordelijkheden

De volgende besturen zijn aangesloten bij SVZ:

- Stichting Openbaar Voortgezet Onderwijs Zaanstad
- Stichting ZAAM interconfessioneel voortgezet onderwijs
- Stichting St. Michaël
- Stichting Zaan Primair voor Openbaar Primair en (Voortgezet) Speciaal Onderwijs
- Stichting iHUB Onderwijs (Altra)
- Stichting Heliomare Onderwijs

De schoolbesturen zijn verplicht aangesloten bij het samenwerkingsverband, met uitzondering van Heliomare. Deze stichting die buiten de regio staat, is vrijwillig aangesloten, omdat een substantieel aantal leerlingen uit de regio bij Heliomare voortgezet speciaal onderwijs volgt. Het volgen van onderwijs bij Heliomare Heemskerk beschouwen we als thuisnabij.

Sinds 1 januari 2023 bestaat SVZ in haar huidige rechtsvorm als Stichting Samenwerkingsverband VO Zaanstreek. Wij hebben gekozen voor een volledig onafhankelijke Raad van Toezicht (RvT). Daarmee voldoen wij aan maatregel 21 uit de verbeteraanpak passend onderwijs die gaat over het scheiden van bestuur en toezicht alsmede

onafhankelijker toezicht. Het bestuur en de dagelijkse leiding wordt gevormd door de directeur-bestuurder. De RvT heeft de werkgeversrol richting de directeur-bestuurder en houdt toezicht op de strategie en de te behalen doelen. Naast de RvT is een deelnemersraad (DNR) gevormd onder leiding van een onafhankelijk voorzitter. De DNR bestaat uit vertegenwoordigers van de aangesloten schoolbesturen en speelt een belangrijke rol bij de voorbereiding en vaststelling van het strategisch en financieel beleid. Middels een directieboard dat fungeert als adviesraad en bestaat uit (eindverantwoordelijke) schoolleiders, borgen wij de inbreng vanuit de scholen. De ondersteuningsplanraad is een van de medezeggenschapsorganen van het samenwerkingsverband. Deze bestaat uit een geleding personeel en een geleding ouders/leerlingen afgevaardigd door de (gemeenschappelijke) medezeggenschapsraden van de schoolbesturen. Een medezeggenschapsraad voor personeel is onze tweede medezeggenschapsorgaan. Naast een organisatie van samenwerkende schoolbesturen, is SVZ ook een bredere netwerkorganisatie en een bureauorganisatie. Daarover leest u in [Hoofdstuk 4 Speerpunten en doelstellingen](#) meer.



Het samenwerkingsverband in beeld

Peildatum 1 januari 2024

Algemene kengetallen	Aantal
Gemeenten	3
Besturen	6
OPDC	1
VO-scholen	11
VSO-scholen	2
Thuiszittende leerlingen	69
Totaal aantal leerlingen	9509
PRO leerlingen	366
Totaal tlv VSO	372
■ binnen de regio *	263
■ buiten de regio **	109

Het werkgebied



* Altra College Zaanstreek totaal aantal lln 121, Dynamica GVO totaal aantal lln 77, Heliomare 65

** Alleen Zaanse inwoners, exclusief Heliomare

Prognosecijfers ontwikkeling schoolgaande leerlingen

Leerlingen schoolgaand op school binnen SVZ op teldatum	1-10-2022	1-10-2023	1-10-2024	1-10-2025	1-10-2026	1-10-2027	1-10-2028
VO overige	8.763	8.728	8.794	8.682	8.628	8.638	8.772
Leerlingen en pro	346	361	375	368	362	358	358
Totaal vo	9.109	9.089	9.169	9.050	8.990	8.996	9.130
Aantal uitbestede gedeeltelijk bekostigde leerlingen (vavo tg) (worden voor 50% in mindering gebracht op totaal)			28	28	28	28	28
Totaal	9.109	9.089	9.155	9.036	8.976	8.982	1.116

Vso leerlingen	1-10-2022	1-10-2023	1-10-2024	1-10-2025	1-10-2026	1-10-2027	1-10-2028
Categorie 1 (laag)	131	312	315	311	308	309	313
Categorie 2 (midden)	13	13	13	13	13	13	13
Categorie 3 (hoog) ²	9	9	9	9	9	9	9
Totaal vso	335	334	337	333	330	331	335

2 Bekostigingscategorieën, zie [Bijlage 6](#).



2. Waar staan wij voor?

2.1 Passend en inclusief onderwijs in Nederland

Sinds de invoering van passend onderwijs, geeft ieder samenwerkingsverband aan hoe zij passend onderwijs in de regio met haar netwerkpartners vormgeeft. Het streven is - aangezien Nederland de VN-verdragen Handicap en Kinderrechten heeft onderschreven - dat alle scholen in Nederland inclusief onderwijs bieden. Wetgeving over inclusief onderwijs is er nog niet. De ministers van OCW en VWS sluiten voorlopig aan bij de energie die er is, verplichtingen volgen zodra dat kan. Om inclusief onderwijs mogelijk te maken, zijn veranderingen nodig zowel in regels, wetten en financieringsstromen als binnen de regio en in de school, maar ook in relatie tussen onderwijs en zorg.

Over passend en inclusief onderwijs zegt OCW:

“Passend onderwijs en inclusief onderwijs zijn nauw met elkaar verbonden. Passend onderwijs gaat uit van een passend aanbod in de regio voor jongeren met een ondersteuningsbehoefte. Passend onderwijs is erop gericht om zoveel mogelijk jongeren met een extra ondersteuningsbehoefte onderwijs te bieden in het regulier onderwijs. Inclusief onderwijs richt zich op jongeren met én zonder ondersteuningsbehoeften. Bij inclusief onderwijs is het onderwijs zó ingericht, dat alle jongeren welkom zijn en erbij horen op de school die ze kiezen. Het doel van inclusief onderwijs is dat jongeren met en zonder ondersteuningsbehoeften vaker samen dicht bij huis naar dezelfde school kunnen. Zij zitten als het kan in dezelfde klas en volgen zoveel mogelijk dezelfde les die bij voorkeur groepsgericht aangeboden wordt.”

“Elke leerling heeft perspectief op de arbeidsmarkt, vervolgonderwijs of dagbesteding, en wordt voorbereid op een gelijkwaardige deelname aan de samenleving. Het onderwijs heeft hierin een principiële opdracht: kinderen en jongeren dienen op gelijkwaardige wijze bij publiek bekostigde scholen onderwijs te kunnen volgen dat aansluit bij hun capaciteiten. Daarnaast dient het onderwijs de drie kerntaken kwalificatie, socialisatie en persoonsvorming van de leerling te realiseren, zodat de leerling zijn of haar plek binnen de samenleving vindt.”

Ambitie passend onderwijs 2035 - OCW, Contouren werkagenda Route naar inclusief onderwijs³

“Bij inclusief onderwijs is ieder kind welkom op school. Jongeren (en hun ouder(s) hebben vrijheid om te kiezen voor de school die het beste bij ze past en dichtbij is, zodat ze met leeftijdsgenoten naar school kunnen.

Scholen, leraren en onderwijsondersteuners hebben de tijd en de ruimte en zijn voldoende toegerust om les te geven aan een diverse groep. Tijdens hun opleiding en op de werkplek hebben ze geleerd hoe ze dat kunnen doen en tijdens hun carrière ontwikkelen ze zich daar verder in via inductie en verdere professionalisering.

De leeromgeving is zo ingericht dat alle jongeren meedoen en leren. Lessen en ondersteuning worden zoveel mogelijk groepsgericht aangeboden. Scholen hebben de ruimte om waar nodig maatwerk te

leveren, in samenspraak met de jongere en de ouder(s).

De gebouwen zijn voor iedereen toegankelijk en bieden waar mogelijk ruimte voor verschillende disciplines.

De kennis die is opgebouwd in het speciaal⁴ onderwijs komt breder beschikbaar en wordt in het regulier onderwijs ingezet. De school kan een beroep doen op ondersteuning en expertise uit het speciaal onderwijs, jeugdhulp en zorg om aan de ontwikkelingsmogelijkheden van alle jongeren tegemoet te komen. Ook deze ondersteuning wordt zoveel mogelijk groepsgericht en binnen de onderwijscontext geboden. Als het voor hun ontwikkeling belangrijk is dat jongeren tijdelijk of voor langere tijd overstappen naar een speciale onderwijsvoorziening of zorg, dan kan dat.

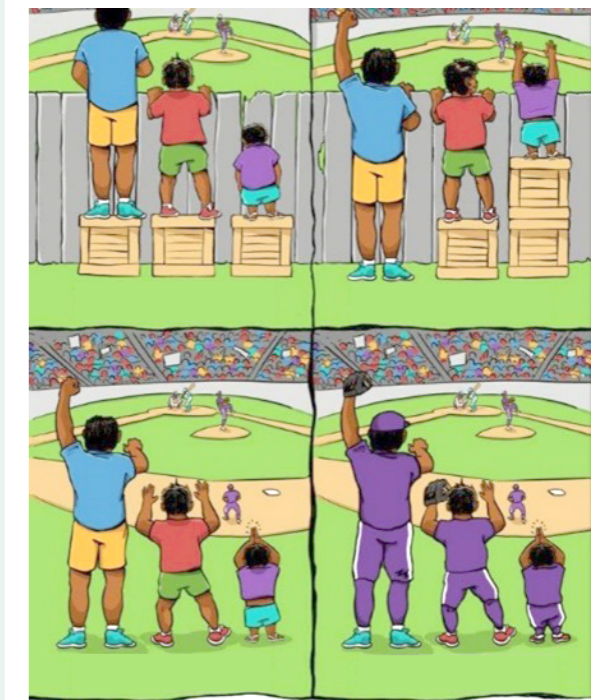
De brede ontwikkeling van de jongeren staat centraal. Het gaat niet alleen om cognitieve ontwikkeling, maar ook om de sociale, emotionele, praktische en creatieve ontwikkeling. Scholen staan niet alleen voor de ontwikkeling van jongeren. De doorgaande ontwikkeling van jongeren is een gezamenlijke verantwoordelijkheid van velen, waaronder - afhankelijk van de situatie van het kind - ouders, gespecialiseerde voorzieningen, zorg, jeugdzorg, kinderopvang, gemeenten, partners in de wijk en het bedrijfsleven in de regio.”

2.2 Passend en inclusief onderwijs in de Zaanstreek

In dit ondersteuningsplan staat hoe wij passend onderwijs in de regio vormgeven. Daarnaast maken we voordat wetgeving ontstaat alvast werk van inclusief onderwijs, waarbinnen passend onderwijs plaatsvindt. Dat betekent dat we - om bij te dragen aan

gelijkwaardige kansen voor al onze leerlingen - eerst gericht op de context de leeromgeving voor onze jongeren optimaliseren door goed onderwijs te bieden en belemmeringen in die context weg te nemen of te compenseren. Pas daarna kijken we indien nog nodig naar hoe in een individuele ondersteuningsbehoefte op individuele wijze kan worden voorzien.

In beeld zien passend en inclusief onderwijs er als volgt uit:



Het plaatje rechtsonder verbeeldt inclusief onderwijs. Het uitgangspunt is de context. Obstakels worden weggenomen. Alle leerlingen mogen én kunnen meedoen. Zij hebben toegang tot het speelveld en zijn onderdeel van het team.

Het plaatje rechtsboven verbeeldt passend onderwijs. Uitgangspunt is het individu, obstakels worden gecompenseerd. Hulpmiddelen worden afgestemd op wat je als leerling nodig hebt. Door beide te combineren - door passend onderwijs binnen inclusief onderwijs te verzorgen - worden gelijkwaardige kansen gecreëerd voor alle leerlingen.

³ Ambitie passend onderwijs 2035 - OCW, Contouren werkagenda Route naar inclusief onderwijs

⁴ Overal waar speciaal onderwijs staat bedoelen we ook gespecialiseerd onderwijs.

2.3 Visie, leidende principes, waarden

Het onderwijs levert een belangrijke bijdrage aan een inclusievere samenleving. Alle leerlingen hebben recht op inclusief, gelijkwaardig en kwalitatief goed onderwijs. Het Samenwerkingsverband VO Zaanstreek (SVZ) staat voor een samenhangend geheel van ondersteuningsvoorzieningen binnen en tussen de scholen, zodat alle leerlingen een ononderbroken ontwikkelingsproces kunnen doormaken, ook die leerlingen, die extra ondersteuning behoeven.

Onze visie op passend en inclusief onderwijs

Passend onderwijs betekent voor ons dat iedere leerling het onderwijs en de ondersteuning krijgt die past bij zijn ontwikkelingsniveau en mogelijkheden. Inclusief onderwijs betekent voor ons dat alle kinderen welkom zijn op een reguliere school in de regio passend bij hun niveau, ongeacht hun achtergrond, ondersteuningsbehoeften en/of beperkingen.

De besturen en scholen werken nauw samen om dat te bereiken. Het samenwerkingsverband speelt een verbindende rol. Tussen scholen onderling, tussen de kernpartners uit de gemeenten Zaanstad, Oostzaan en Wormerland en tussen leerlingen en hun ouders.

Onze leidende principes

Wij werken samen aan passend en inclusief onderwijs vanuit drie leidende principes:

- 1 Onze leerlingen gaan naar scholen voor regulier voortgezet onderwijs in de regio.
- 2 Onze leerlingen krijgen de ondersteuning die ze nodig hebben om op een passend niveau onderwijs te volgen dat aansluit bij hun competenties, behoeften en capaciteiten.
- 3 Onze leerlingen hebben zicht op een diploma en/of duurzame [arbeids]plek in de samenleving.

Het is geen toeval dat het onderwerp van al onze leidende principes 'onze leerlingen' is. Alles wat we doen, doen we voor hen. De principes bieden houvast en zijn de lat bij iedere afspraak die we maken, discussies die we voeren, keuzes die we maken en interventies die we doen. Van deze principes wijken we alleen af als het niet anders kan en dat goed gemotiveerd is.

Onze waarden

De waarden van waaruit wij samen werken aan passend en inclusief onderwijs in de Zaanstreek voor al onze leerlingen zijn vertrouwen, optimisme en lef.

Vertrouwen
in elkaar, in onze
leerlingen en in hun
ouders

Optimisme
wat kan wél en hoe
we dat mogelijk kunnen
maken

Lef
om ook buiten
gebaande paden onze
routes te bepalen

1. Vertrouwen

We hebben vertrouwen in elkaar, in onze leerlingen en hun ouders. Leerlingen (met een ondersteuningsbehoefte) zijn gebaat bij een integrale aanpak. Iedere betrokkene bij de leerling, en zeker de leerling zelf, heeft waardevolle expertise, kennis en ervaring om bij te dragen aan een ononderbroken ontwikkelingsproces van de leerling.

2. Optimisme

We gaan uit van mogelijkheden. Van elkaar, van onze leerlingen en hun ouders. Steeds kijken we naar wat wél kan en hoe we dat mogelijk kunnen maken.

3. Lef

Het pad naar inclusief onderwijs bestaat nog niet, laat staan dat het geëffend is. Dat vraagt van ons om samen, buiten de gebaande paden, lef te tonen en onze eigen regionale route te bepalen.

Onze visie, leidende principes en waarden zijn niet overal en altijd de werkelijkheid en dat worden ze ook in de loop van dit ondersteuningsplan niet. Het succes van passend en inclusief onderwijs ligt voor een deel in onze cirkel van invloed. Om voor onze leerlingen succes te kunnen boeken, blijven we realistisch. Sociale ongelijkheid en tekorten op de arbeidsmarkt lossen we bijvoorbeeld niet op. Landelijk (financieel) beleid kunnen we beïnvloeden, maar niet bepalen. Wat we wel kunnen, willen en gaan doen de komende vier jaren om passend en inclusief onderwijs mogelijk te maken voor al onze vo-leerlingen in de Zaanstreek: daarover gaat dit ondersteuningsplan. In jaarplannen geven we invulling aan onze ambities. Deze jaarplannen maken we samen met het netwerk: met scholen, jeugdzorgaanbieders, gemeenten, ouders en leerlingen.



3. Waar bouwen wij op voort?

Dit ondersteuningsplan is een nieuwe start én een voortzetting van eerdere ambities en (bereikte) doelstellingen. De voeding voor dit ondersteuningsplan bestaat mede uit de evaluaties van voorgaande planperiodes, de landelijke evaluatie passend onderwijs en de daaruit voortgekomen 25 verbetermaatregelen en de risicoanalyse die we lieten uitvoeren.

3.1 De belangrijkste punten uit de voorgaande planperiodes

Omdat de laatste planperiode een korte betreft, kijken we ook terug naar de voorlaatste planperiode. Uitgebreidere evaluaties zijn toegevoegd (zie [Bijlagen 1 en 2](#)). De drie kernpunten zijn:

1 Rechtsvorm, bestuursstructuur, bemensing

De in het voorwoord genoemde grote veranderingen in de rechtsvorm, bestuursstructuur en bemensing van het samenwerkingsverband en de ontmanteling van Stichting Saenstroom, waar het regionale opdc in was ondergebracht, vroegen veel van onze organisatie. Tegelijkertijd is de weg vrijgemaakt om op een juridisch en economisch stevige bodem de maatschappelijke opdracht van passend en inclusief onderwijs - door onder andere dit ondersteuningsplan - nog beter voor alle leerlingen in de Zaanstreek waar te maken.

2 Deelnamepercentage vso en vso-leerlingen in de regio

Het geleidelijk terugdringen van het aantal leerlingen in het vso naar 3% is in de periode 2018 tot en met 2022 gelukt, namelijk van 3,89% naar 3,46%. Het laatste jaar (2023) is er sprake van een forse stijging naar 3,75%. Daarmee komt SVZ op het landelijk gemiddelde uit. Opmerkelijk is de toename van het aantal directe vso-aanmeldingen vanuit het primair onderwijs: van 40 leerlingen in 2021 naar 55 leerlingen in 2023. Doelstelling was daarnaast om het percentage leerlingen dat buiten de regio vso volgt (59% in 2020-2021) te laten dalen naar 50% in 2024. In 2022-

2023 is dit percentage afgenomen naar 54%. Redenen daarvan zijn dat het Altra College Zaanstreek haar aanbod heeft uitgebreid met de theoretische leerweg-afdeling en samen met het Trias VMBO een diplomagericht aanbod zorg en welzijn biedt.

3 Thuiszittende leerlingen

Het aantal thuiszittende leerlingen is in tegenstelling tot onze landelijke en ook regionale ambities gestegen. In onze regio steeg het aantal nieuwe meldingen van 70 in 2022 naar 83 in 2023. De complexiteit van de ondersteuningsvragen van deze leerlingen is groot. Het feit dat wachtlijsten in de hulpverlening toenemen draagt, zo ervaren de scholen, bij aan een toename van de ernst van problematiek. Reguliere scholen hebben steeds meer moeite om de ondersteuningsvragen van leerlingen in de school op te lossen. De ambitie in het ondersteuningsplan 2022-2024 is om het aantal leerlingen dat thuis komt te zitten binnen drie maanden een passend onderwijs- en/of zorgarrangement te bieden. Daarvoor wordt de aanpak voor thuiszittende leerlingen, waaronder het preventieve aanwezigheidsbeleid op de scholen, aangescherpt. We voeren een onderzoek uit naar de onderliggende en wellicht overlappende ondersteuningsbehoefte(n) van onze thuiszittende leerlingen, zodat we hen op grond daarvan nog beter kunnen bedienen. Beide vinden plaats in 2024.

Meldingen van thuiszittende leerlingen in onze regio⁵

	2023	2022
Totaal aantal nieuwe meldingen in het jaar	83	70
Eerder gemeld en nog thuiszittend begin jaar	49	32
Totaal thuiszittend in jaar	132	102
Weer naar school in jaar	50	52
Vrijstelling van leerplicht in jaar	9	1
Niet meer leerplichtig in jaar	4	0
Nog thuiszittend einde jaar (waarvan < 3 maanden)	69 (11)	49 (9)

3.2 Landelijke evaluatie passend onderwijs

De rijksoverheid neemt maatregelen om passend onderwijs te verbeteren. Zo mogen leerlingen die meer ondersteuning nodig hebben, meepraten over deze ondersteuning. En hun ouders krijgen meer informatie over de mogelijke ondersteuning. Het ministerie van OCW heeft een aanpak gemaakt om passend onderwijs te verbeteren. Deze aanpak is gemaakt samen met organisaties die betrokken zijn bij passend onderwijs. De aanpak komt voort uit de evaluatie van passend onderwijs. Hierin is gekeken of de doelen van passend onderwijs worden gehaald. Passend onderwijs moet er namelijk voor zorgen dat elk kind passende ondersteuning krijgt. Uit de evaluatie blijkt dat de organisatie om passend onderwijs mogelijk te maken steeds beter is. Zoals de samenwerking tussen scholen. Maar in de praktijk, in de school en in de klas lukt het niet altijd

om iedere leerling passend onderwijs te geven. De 25 maatregelen en de relatie met onze doelstellingen in [hoofdstuk 4](#), staan in [Bijlage 3](#).

3.3 Risicoanalyse

De eerste helft van 2023 verzorgde Infinite Financieel Advies een uitgebreide risico-inventarisatie voor het samenwerkingsverband. In deze paragraaf presenteren we in samengevatte vorm de opbrengst hieruit. De onderstaande top elf risico's zijn door de vertegenwoordigers van onze (netwerk)organisatie het hoogst ingeschat. Kijkend naar de kans dat ze zich kunnen voordoen en de impact die ze dan hebben.

De aard van de elf gesignaleerde risico's verschilt: het betreft onderwijsondersteuning, financieel beheer, bestuur en organisatie. Daarnaast stelde Infinite Financieel Advies adviezen op over risicomanagement.

Risico's onderwijsondersteuning	Risico's financieel beheer	Risico's bestuur en organisatie
1. Er zijn wachtlijsten.	7. Wijzigingen in bekostiging leidt tot minder baten.	10. Mogelijk wispelturig overheidsbeleid.
2. Passend onderwijs nog onvoldoende geland bij leraren.	8. Gemeentelijke subsidies worden beëindigd.	11. Schoolbesturen hebben minder collectief belang voor ogen.
3. Procedures zijn te lang.	9. Aantal leerlingen verkeerd ingeschat.	
4. Afstemming onderwijs en zorg moeizaam.		
5. Deelname aan pro/vso is hoger dan verwacht.		
6. Basisondersteuning op scholen niet volledig.		

(Bron: jaarverslag 2023/gegevens Indigo)

⁵ Dit overzicht is gebaseerd op alle meldingen die de scholen via het platform Indigo bij SVZ hebben gedaan van leerlingen die 4 weken of langer aaneengesloten thuiszitten of leerlingen die dreigen uit te vallen. Wij maken in dit overzicht geen onderscheid tussen geoorloofd en ongeoorloofd verzuim.

De beïnvloedbaarheid van de risico's voor het samenwerkingsverband verschilt. Sommige risico's zijn extern gericht, de meeste risico's zijn intern gericht (samenwerkingsverband en scholen). De beheersmaatregelen en adviezen voortvloeiend uit de risico-inventarisatie en waar die hun beslag krijgen binnen SVZ (bureau, scholen, netwerk), geven we hieronder weer.

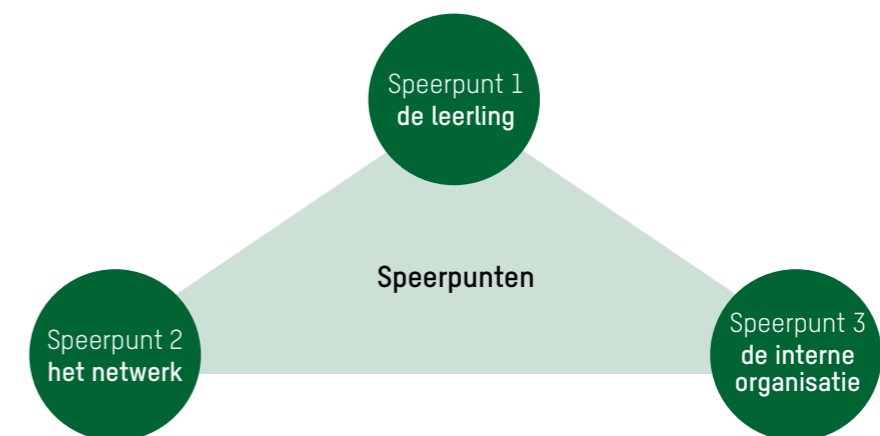
Beheersmaatregelen onderwijsondersteuning	Refereert aan doelstelling
1. Haal zorg de school in.	4
2. Richt time-out-ruimte in op scholen.	2
3. Plaats leerlingen tijdelijk op een andere locatie.	✓
4. SVZ meer regie boven de ondersteuningsstructuur.	2
5. Samenwerking versterken tussen scholen en schoolsoorten.	2
6. Samenwerking tussen zorg en onderwijs versterken.	4
7. Vul hiaten in dekkend netwerk op.	2
8. Maak gebruik van aanbod 'vlak over de grens'.	✓
9. Van leerling naar groepsgerichte benadering van ondersteuning.	2 & visie inclusief onderwijs
10. Volg landelijke ontwikkelingen op de voet.	6
11. Zorg dat voor docenten duidelijk is wat mogelijkheden zijn.	6
12. Communiceer helder bij aanvraag arrangementen / tlv's.	Bijlage 6
13. Vereenvoudig de verantwoordingslast.	7
14. Zorg voor actueel beeld van leerlingstromen.	7
15. Zorg voor heldere rolverdeling tussen schoolbesturen en bureau SVZ.	Jaarplannen
16. Stel vast wat basisondersteuning is en wat verwacht wordt.	2
17. Hanteer dezelfde definities voor en registratie van thuiszittende leerlingen.	1

Beheersmaatregelen financieel beheer	Refereert aan doelstelling
Keuze hoe om te gaan met risicoreserve (inzake hogere werkgeverslasten).	Bijlage 9
Beheersmaatregelen bestuur en organisatie	
Betrek kamerbrief bij verantwoordelijkheidsverdeling besturen en SVZ.	Jaarplannen
Adviezen PSC cyclus en risicomanagement	
1. Voeg aan elk document een risicoparagraaf toe.	Waar relevant doen we dit: selectie op voorstel controller is reeds in gang gezet.
2. Voer jaarlijks een evaluatie uit op de risico's (cyclisch risicomanagement).	✓
3. Middelen koppelen aan beleid.	✓ Bijlage 9
4. Verantwoording door scholen (rechtmatig en doelmatig op basis van jaarplannen).	✓
5. Meer bestuurlijke duiding bij periodieke rapportages.	✓
6. Meer sturingsinformatie (SMART).	7



4. Speerpunten en doelstellingen

Eerdergenoemde evaluaties, analyse, onze visie, leidende principes en waarden brengen ons op de focus voor 2024 - 2028 rond passend en inclusief onderwijs in de Zaanstreek. In dit hoofdstuk beschrijven we acht doelstellingen, ondergebracht in drie speerpunten: de leerlingen, het netwerk, de interne organisatie. Iedere doelstelling wordt nader geduid en voorzien van meetbare prestatie-indicatoren. In jaarplannen wordt beschreven wie wat wanneer onderneemt om bij te dragen aan de doelstellingen. Activiteiten kunnen afhankelijk van de landelijke en regionale stand van zaken worden aangevuld of aangepast. Een aantal activiteiten loopt al of nog, aangezien bij schrijven van dit ondersteuningsplan het vorige ondersteuningsplan doorliep. Die nemen we mee in 'welke ontwikkelingen lopen al' om een volledig beeld te schetsen.



Per speerpunt geven we aan:

- Welke doelstellingen stellen we voor de komende planperiode?
- Waar staan we nu?
- Welke ontwikkelingen lopen al?
- Waar willen we over vier jaar staan?

Voor we de doelstellingen uitwerken, volgt hieronder eerst een kort overzicht met speerpunten, doelstellingen, indicatoren⁶, streefwaarden (op grond van data bekend in december 2023) en meetmethodes.

Speerpunt 1: de leerlingen

Doelstellingen	Indicatoren	Streefwaarde	Meetmethodes
1 Al onze leerlingen volgen onderwijs.	<ul style="list-style-type: none"> ■ Aantal thuiszittende leerlingen langer dan drie maanden zonder onderwijs. ■ Aantal leerlingen dat meer dan 80 lesuren per jaar verzuimt⁷. 	<ul style="list-style-type: none"> ■ Thuiszittende leerlingen als bij 2. ■ 80 Lesuren: Startwaarde = n.t.b., streefwaarde = n.a.v. startwaarde. 	<ul style="list-style-type: none"> ■ Thuiszittende leerlingen-registratie SWV (Indigo). ■ Leerplichtoverleg. ■ Opgave scholen via monitorgegevens.

⁶ Procesresultaten en meetbare en/of merkbare zaken die we als uitgangspunten nemen om steeds weer met elkaar in gesprek te gaan over of en hoe we onze doelstellingen bereiken.

⁷ Vooruitlopend op nieuwe wetgeving: Wettelijk te melden verzuim. Scholen worden verplicht om verzuim te melden aan de leerplichtambtenaar bij een ongeoorloofde afwezigheid van 16 lesuren of meer in een periode van vier weken.

2 We hebben thuisnabij passend onderwijs.	<ul style="list-style-type: none"> Percentage leerlingen dat buiten de regio vso volgt. Aantal thuiszittende leerlingen langer dan drie maanden zonder onderwijs. We hebben inzichtelijk wat de ondersteuningsbehoefte is van de leerlingen die buiten onze regio naar school gaan. We hebben inzichtelijk wat de ondersteuningsbehoefte is van leerlingen die langer dan drie maanden thuiszitten zonder onderwijs. Percentage scholen dat voldoet aan de afspraken voor de basisondersteuning. 	<ul style="list-style-type: none"> Percentage leerlingen dat geen thuisnabij vso volgt. Startwaarde = 29%, streefwaarde = < 29%. Aantal thuiszittende leerlingen langer dan drie maanden zonder onderwijs. Startwaarde = n.t.b., streefwaarde = helft van startwaarde. Hebben van het overzicht van de ondersteuningsbehoefte als benoemd. Startwaarde = n.t.b., streefwaarde = 100%. 	<ul style="list-style-type: none"> Dashboard Passend Onderwijs (DUO). Thuiszittende leerlingen-registratie SWV (Indigo). Registratie Ondersteuningsaanvragen en school- en bestuursgesprekken. We tellen binnen SVZ Heliomare Heemskerk mee als onderwijs binnen de regio/thuisnabij. Uitvraag via checklist basisondersteuning (0-meting levert startwaarde).
3 We staan voor inclusief onderwijs.	<ul style="list-style-type: none"> Percentage leerlingen dat ingeschreven is op het reguliere onderwijs. Aantal leerlingen dat terugstroomt van vso - vo. We hebben een analyse uitgevoerd over de kwaliteit van de ontwikkelingsperspectieven (OPP's). 	<ul style="list-style-type: none"> Percentage ingeschreven op regulier: startwaarde = 96,6%, streefwaarde = 97% of hoger. Verblijfsduur in het vso: startwaarde = n.t.b., streefwaarde = 3 jaar of korter. 	<ul style="list-style-type: none"> Tlv registratie (Indigo). Verblijfsduur VSO [Dashboard Passend Onderwijs (DUO)].

Speerpunt 2: het netwerk

Doelstellingen	Indicatoren	Streefwaarde	Meetmethodes
4 We hebben een sterke verbinding tussen onderwijs en zorg.	<ul style="list-style-type: none"> Een percentage van de professionals uit het onderwijsveld geeft aan tevreden te zijn over de verbinding tussen onderwijs en jeugdhulp in de regio. Een percentage van de professionals uit het jeugdhulp-veld geeft aan tevreden te zijn over de verbinding tussen onderwijs en jeugdhulp in de regio. SWV heeft, gezamenlijk met de jeugdhulp, een tevredenheidsonderzoek / vragenlijst ontwikkeld, waarmee we uitvraag kunnen doen naar de tevredenheid van de professionals uit het onderwijs- en het jeugdhulpveld. Er is een afgestemde ontwikkelagenda onderwijs en jeugdzorg, aansluitend bij ieders visie. 	<ul style="list-style-type: none"> Op basis van een startmeting wordt later de streefwaarde/het percentage, vastgesteld. We hebben een vragenlijst. We hebben een ontwikkelagenda. We hebben een convenant. 	<ul style="list-style-type: none"> Vragenlijsten, tevredenheidsonderzoeken. Beleidsdocumenten, vergadernotulen.

5 Leerlingen met ondersteuningsbehoeften kunnen zich in een doorgaande lijn ontwikkelen.	<ul style="list-style-type: none"> Overzicht van ervaren drempels bij de overgangen voor leerlingen met ondersteuningsbehoeften. Overzicht van good practices bij de overgangen voor leerlingen met ondersteuningsbehoeften. 	<ul style="list-style-type: none"> Alle leerlingen met ondersteuningsbehoeften ervaren een zachte landing in het vo. 	<ul style="list-style-type: none"> Vragenlijst met focus op leerlingen met ondersteuningsbehoeften. (In kaart brengen hoe dit ervaren wordt. Mogelijke vervolgstap: ondersteunen en faciliteren van gesprek en eventuele ondersteuning.)
6 We vergroten en delen kennis en expertise binnen de scholen en SVZ over passend en inclusief onderwijs.	<ul style="list-style-type: none"> Overzicht van kennis en expertise over passend en inclusief onderwijs. Overzicht van behoefte van kennis en expertise over passend en inclusief onderwijs. Passend en inclusief onderwijs is in de professionaliseringsplannen van alle scholen en SVZ opgenomen. Scholen die actief hun professionalisering onderling delen of openstellen voor onderlinge uitwisseling. Een monitor van het Ouder- en Jeugdsteunpunt VO Zaanstreek op het gebied van bekendheid, signaleren en steunen. 	<ul style="list-style-type: none"> Startwaarde = n.t.b., streefwaarde = n.t.b. Onderdelen van indicatoren kunnen ook in een later stadium van het ondersteuningsplan pas aan bod komen. Bijvoorbeeld: Jaar 1 Inventarisatie Jaar 2 Vergroten Jaar 3 Delen. 	<ul style="list-style-type: none"> Inventarisatie maken. Monitor OJSP ontwikkelen. Plannen inventariseren en delen.

Speerpunt 3: de interne organisatie

Doelstellingen	Indicatoren	Streefwaarde	Meetmethodes
7 We werken volgens een kwaliteitszorgcyclus en met een kwaliteitszorgsysteem.	<ul style="list-style-type: none"> We hebben een kwaliteitsbeleid. We hebben een kwaliteitszorgsysteem. We hebben de kwaliteitszorgcyclus met gesprekken goed ingericht. We voldoen aan alle onderdelen van de Code Goed Bestuur van de VO-raad. 	<ul style="list-style-type: none"> Standaarden inspectie en streefwaarden bij doelstellingen speerpunten. Plan is uiterlijk eind 2024 af. Hebben gedocumenteerd. 100% van de indicatoren bij de doelen zijn bereikt. We hebben een voldoende op de inspectienormen kwaliteitszorg. 	<ul style="list-style-type: none"> Bestaande en nieuw te ontwikkelen instrumenten vormen gezamenlijk een effectief kwaliteitssysteem <ul style="list-style-type: none"> Beleid Inspectiebeoordeling Online kwaliteitszorgsysteem (inclusief de bijbehorende communicatie/dialog) (POS).
8 We hebben een doelmatige inzet van middelen.	<ul style="list-style-type: none"> Overzicht welke onderdelen verstaan we onder de doelmatigheid. Percentage scholen dat hun middelen doelmatig verantwoordt. Percentage op het niveau van het SWV waarvan de middelen doelmatig verantwoordt. 	<ul style="list-style-type: none"> Afspraken over doelmatigheid zijn helder en met de scholen gedeeld. Minimaal 80% van de scholen verantwoordt 100% van de middelen. 	<ul style="list-style-type: none"> Onderdeel van kwaliteitssysteem, verantwoordingsstelsel en werkwijze. Dialogo binnen de cyclus, plan en begroting, evaluatie en verantwoording.

4.1 Speerpunt 1: de leerlingen

'Tijdens de havo kreeg ik zorg op school, bij een trajectgroep die leerlingen ondersteunt daar waar kan. Door gedoe in mijn persoonlijke leven was ik vaak afwezig en liep ik achter. School ging intussen gewoon door. Door die extra zorg kreeg ik rust. Er stond iemand achter en naast me als ik iets moest oplossen met een leraar. Want een leraar begrijpt je niet altijd. Ook maakte ik toetsen in eigen tijd. Ik waardeer de extra ondersteuning, ik had niet zonder gekund en zit nu in het examenjaar van het vwo.'

Dunya (oud-leerling)

Alles wat SVZ doet, heeft als doel al onze leerlingen passend en inclusief onderwijs te bieden. Niet voor niets gaan onze drie leidende principes over onze leerlingen. Drie doelstellingen die hen direct ten goede komen, vallen onder dit speerpunt. Wat meer indirect effect heeft, staat bij speerpunt 2: het netwerk en 3: de interne organisatie. Voor alle drie de doelstellingen binnen dit speerpunt is het ondersteuningsteam op school van groot belang. De samenwerking in het netwerk met leerplicht, jeugdgezondheidszorg, jeugdhulpverlening, maar vooral ook met ouders en leerlingen is een voorwaarde om succesvol te zijn. Meer hierover, en over onze ambitie het ondersteuningsteam op school te versterken met vaste externe professionals in de school, staat ook onder speerpunt 2: het netwerk.

Doelstelling 1: al onze leerlingen volgen onderwijs

Eén van de doelen van de invoering van passend onderwijs was om het aantal leerlingen dat niet naar school gaat terug te dringen. De focus op leerlingen die niet naar school gaan, zorgde ervoor dat deze leerlingen beter in beeld zijn en dat er steeds meer zicht is op wat er nodig is. Tegelijkertijd gaat het om complexe casuïstiek en hardnekkige problematiek. In preventie en samenwerking (zie ook speerpunt 2: het netwerk) is winst te behalen voor het samenwerkingsverband.

Waar staan we nu?

Samen met collega's uit doorstroompunt-regio (voorheen de RMC21-regio) stelden we een regionaal plan op om te voorkomen dat jongeren tussen de 12 en 23 jaar zonder startkwalificatie van school gaan (voortijdig schoolverlaten). Een startkwalificatie is een diploma havo, vwo, mbo-niveau 2 of hoger. Zonder startkwalificatie hebben jongeren minder kans op de banenmarkt. Het Rijk, scholen en gemeenten nemen maatregelen om jongeren weer naar school te helpen. Het huidige plan loopt tot en met 2024.

Het aantal thuiszittende leerlingen in onze regio is gestegen gedurende de periode van het afgelopen ondersteuningsplan. Overigens is dat een landelijke trend. De Zaanse Thuiszittersaanpak⁸ wordt herijkt, de regionale thuiszitterstafel, onderdeel van de aanpak, wordt voortgezet en er is een Regionaal Expertise Team (RET) opgezet (landelijke verplichting) dat bij hardnekkige (plaatsings) problematiek doorzettingsmacht heeft.

Het totaalaantal vrijstellingen van leerplicht is bekend bij de leerplichtambtenaren, maar de verdeling over primair en voortgezet onderwijs en onderliggende redenen zijn niet bekend. SVZ heeft geen inzicht in de vrijstellingen. Nieuwe wetgeving die wordt verwacht binnen deze planperiode zal de samenwerkingsverbanden de mogelijkheid bieden om meer inzicht en daarmee ook sturingsinformatie te krijgen.

Waar willen we over vier jaar staan?

- In 2024 wordt een nieuw regionaal VSV-plan (voortijdig schoolverlaten) 2025-2029 gemaakt. SVZ wordt samen met SWV Waterland eerste helft 2024 betrokken bij de planvorming waarin de nieuwe regionale ambities en verdeling van middelen worden opgenomen.
- Thuiszitten heeft over het algemeen een lang voortraject van zorgelijk verzuim. Een adequaat verzuimbeleid op de scholen, samen met leerplicht en jeugdgezondheidszorg is van groot belang om thuiszitten te voorkomen. De scholen hebben de preventieve verzuimaanpak geborgd in hun beleid en zien erop toe dat die goed wordt uitgevoerd.
- Naast wat er gedaan wordt om het dekkend netwerk te vergroten, nemen we de Zaanse Thuiszittersaanpak en de afspraken die we daarin samen maken, op in ons cyclisch kwaliteitsbeleid. Dit doen we, zodat niet, zoals gedurende het afgelopen ondersteuningsplan meermaals het geval geweest is, partijen niet meer weten wat de afspraken waren en er onvoldoende naar handelen.
- Indien een kind toch thuis komt te zitten, zorgen we er (met ook speerpunt 2: het netwerk) voor dat z.s.m. ontwikkeling en bij voorkeur ook het naar school gaan weer op gang komt. Dat doen we door flexibel middelen in te zetten voor bijvoorbeeld het Heliomare Interventie Team Thuiszitters (HITT) of extra maatwerktrajecten of arrangementen te bieden, die ook thuis kunnen starten. Afhankelijk van de uitkomsten van het genoemde onderzoek naar onze thuiszittende leerlingen onder [Hoofdstuk 3: Waar bouwen wij op voort](#), zetten we nieuwe interventies in of op.

Doelstelling 2: we hebben thuisnabij passend onderwijs

Een belangrijk doel van ieder regionaal

samenwerkingsverband is het zorgdragen voor een samenhangend geheel van ondersteuningsvoorzieningen, zodat voor iedereen, ook voor leerlingen met een ondersteuningsbehoefte, thuisnabij passend onderwijs beschikbaar is; een zogenaamd dekkend netwerk. Thuisnabij is daarbij geen vastgesteld begrip. Omdat SVZ een relatief kleine regio behelst, is het niet altijd mogelijk of wenselijk om in de regio passend onderwijs te organiseren. Dat is bijvoorbeeld het geval bij zeer specialistische ondersteuning, zoals Heliomare die biedt aan revaliderende kinderen of (meervoudig) gehandicapte kinderen.

Waar staan we nu?

Basisondersteuning in de reguliere school

Elke leerling kan tijdens zijn onderwijsloopbaan ondersteuning krijgen; dit wordt basisondersteuning genoemd. Elke school is de eerst aangewezen om tegemoet te komen aan de leer- en ontwikkelingsbehoeften van leerlingen. Deze verantwoordelijkheid noemen we de zorgplicht. Als de school de ondersteuning zelf niet kan bieden, begeleidt zij de leerling en ouders naar een andere passende onderwijsplek. De manier waarop de school de ondersteuning en eventuele extra ondersteuning (zoals arrangementen) inricht en ook de grenzen van wat de school kan bieden, is beschreven in het schoolondersteuningsprofiel (SOP). De Medezeggenschapsraad (MR) heeft adviesrecht op het SOP. Het schoolbestuur keurt het SOP goed. Het samenwerkingsverband heeft een inventariserende, stimulerende, faciliterende en toezichhoudende taak. De kern hiervan is dat de schoolondersteuningsprofielen met de regionale bovenscholse voorzieningen van het orthopedagogisch-didactisch centrum SVZ samen zorgen voor een dekkend netwerk.

Bij de start van passend onderwijs in 2014 zijn vier ideaaltypische schoolprofielen vastgesteld: de netwerkschool, de begeleidingsschool, de dialogische school en de integratieve school. De scholen in onze regio

8 SWV V0 Zaanstreek - Aanpak: het Zaanse Thuiszitterspact

ontwikkelde zich vanaf die tijd tot begeleidingsscholen (zie [Bijlage 4](#)). Voor het vso, praktijkonderwijs en de bovenschoolse voorzieningen van het opdc SVZ geldt het niveau van de dialogeschool (zie [Bijlage 5](#)).

Extra ondersteuning in de reguliere school: arrangementen, lwoo, pro, KEC

Arrangementen

Bijna alle scholen in de regio hebben een arrangement: een faciliteit voor leerlingen die in een reguliere klas tegen grenzen aanlopen. De begeleiding van de leerling is gericht op het omgaan met de eigen uitdagingen. Docenten worden ondersteund in het vaardiger omgaan met deze leerlingen. Interventies vinden bij voorkeur in de klas plaats. Arrangementen worden uitgewerkt op vijf velden van ondersteuningsbehoeften:

1. De hoeveelheid aandacht/handen in de klas.
2. Speciale onderwijsmaterialen.
3. De ruimtelijke omgeving.
4. Expertise.
5. Samenwerking met externe instanties die zich ook richten op de zorg voor de leerling.

Leerwegondersteunend onderwijs (lwoo)

Lwoo is bestemd voor vmbo-leerlingen die genoeg capaciteiten hebben om een diploma te halen in het regulier onderwijs, maar extra hulp nodig hebben vanwege eerder opgelopen achterstanden. De scholen bepalen zelf hoe zij ondersteuning bieden. Alle vmbo-scholen binnen SVZ bieden lwoo.

Praktijkonderwijs (pro)

Pro biedt voortgezet onderwijs aan jongeren

die het beste leren in de praktijk. Het praktijkonderwijs ondersteunt en stimuleert leerlingen hun talenten maximaal te ontwikkelen, door aan te sluiten bij hun mogelijkheden en passies. Zo kunnen zij zo zelfstandig mogelijk functioneren en meedoen in de samenleving. SVZ kent via de Commissie voor Toewijzing en Advies (CTA) toelaatbaarheidsverklaringen toe, indien aan de voorwaarden wordt voldaan (zie [Bijlage 6](#)).

Kennis- en expertisecentrum SVZ (KEC SVZ)

Vanuit het KEC SVZ zijn gedragswetenschappers verbonden aan de scholen. Zij zijn aanspreekpunt voor passend en inclusief onderwijs. Ze denken mee over groepsdynamiek en het verstevigen van de basisondersteuning, participeren in het ondersteuningsteam en verzorgen diensten op aanvraag zoals klassenobservaties, het geven van trainingen/voorlichtingen en het doen van psychodiagnostiek. Onze scholen hebben de gedragswetenschapper minimaal een dagdeel per week in huis.

Extra ondersteuning bovenschools: opdc SVZ

Het KEC SVZ is gestart in schooljaar 2023-2024. Dit centrum is onderdeel van het opdc SVZ en een doorontwikkeling van het Dienstencentrum dat eerder onder de aparte Stichting Saenstroom viel. De inhoudelijke ontwikkeling wordt in afstemming met de scholen vormgegeven zodat de dienstverlening zo goed mogelijk aansluit op de praktijk en cultuur van de scholen. En de meerwaarde van een regionale voorziening blijft behouden. Naast het KEC SVZ, verzorgt het opdc bovenschoolse voorzieningen voor leerlingen die problemen hebben met leren

en/of sociaal-emotioneel functioneren. Trajecten duren zo kort mogelijk en nooit langer dan een jaar. Ze zijn gericht op terugkeer naar of instroom in het reguliere onderwijs:

- **Time Out Plaatsing (TOP)**
Een voorziening voor leerlingen van 12-18 jaar. Onderwijs en Jeugdteam Zaanstad werken samen om schooluitval te voorkomen en/of leerlingen weer naar school te krijgen. TOP kan ook ingezet worden voor acute veiligheidsplaatsingen of om via observatie een inschatting van het niveau en de ondersteuningsbehoefte van een leerling te doen.
- **Begeleiding Beroepsvoorbereiding Zaanstreek (BBZ)**
Een voorziening die Zaanse jongeren van 15-17 jaar, die vastgelopen zijn in het voortgezet onderwijs, voorbereidt op de toelating tot het mbo en zo voortijdig schoolverlaten voorkomt.
- **Maatwerktrajecten**
Binnen de maatwerktrajecten worden leerlingen in een groep geplaatst met een eigen programma. Er is ruimte om flexibel om te gaan met vragen die er zijn uit het netwerk, zoals het begeleiden van thuiszittende leerlingen richting onderwijs. Of het begeleiden van leerlingen met een complexe ondersteuningsvraag en gestapelde problematiek die weer terug kunnen keren naar regulier onderwijs.

Extra ondersteuning: speciaal onderwijs

Voortgezet speciaal onderwijs is op een beperkt aantal niveaus en richtingen in de regio beschikbaar. Daarnaast komt het voortgezet speciaal onderwijs de afgelopen jaren met pieken en dalen wat inschrijvingen betreft. Hierdoor is de continuïteit in de bedrijfsvoering complex. En het betekent dat er soms ook voor kinderen zowel in als buiten de regio onvoldoende plek is, terwijl er wel een toelaatbaarheidsverklaring afgegeven is.

Er zijn twee scholen binnen de regio van het samenwerkingsverband voor voortgezet speciaal onderwijs: Dynamica gespecialiseerd voortgezet onderwijs (gvo) en Altra College Zaanstreek (ACZ). Heliomare Heemskerk beschouwen wij zoals eerder aangegeven als thuisnabij.

Dynamica

Dynamica is een gespecialiseerde school voor zeer moeilijk lerende kinderen; leerlingen met een verstandelijke, lichamelijke of meervoudige beperking en/of langdurig zieke leerlingen. De school heeft ook een specifiek onderwijs-ondersteuningsaanbod voor leerlingen met problematiek vanwege een autismespectrumstoornis. Voor de leerlingen die afhankelijk zijn van revalidatie, wordt samengewerkt met het Zaan Medisch Centrum (ZMC). Leerlingen worden voorbereid op één van de uitstroomprofielen: dagbesteding, arbeid of een vervolgopleiding. De leerlingen met uitstroomprofiel dagbesteding wordt geleerd om zo zelfstandig mogelijk te kunnen functioneren in vormen van dagbesteding. Een deel van de leerlingen in deze diverse groep kan met ondersteuning en begeleiding eenvoudige arbeid verrichten in een aangepaste omgeving. Een ander deel is aangewezen op een veilige en stimulerende omgeving. Er worden twee leerroutes onderscheiden: belevingsgericht (leerroute 1) en taakgericht (leerroute 2). Het onderwijs in het arbeidsmarktgerichte uitstroomprofiel is gericht op een brede persoonlijke vorming en op participatie in de samenleving. Daarnaast bereidt het de leerling op een duurzame manier voor op een passende plaats op de arbeidsmarkt. Ook hier worden twee leerroutes onderscheiden: beschutte arbeid / leerwerkbedrijf (leerroute 3) en arbeid / loonwaardebepaling (leerroute 4 en 5). In het uitstroomprofiel vervolgonderwijs bereiden leerlingen zich voor op een regulier diploma in het beroepsonderwijs - entree / niveau 2 (leerroute 6 en 7).

'Mijn zoon gedijde niet in het reguliere onderwijs. Hij heeft een rugzakje en heel wat meege-maakt. Op school zagen ze hem niet in dat grote geheel. In het eerste gesprek met de begeleider van BBZ begon hij direct te praten. Iets dat daarvoor nooit gebeurde. Hij kwam uit zo'n nare periode maar hier voelde hij dat het goed is zoals hij is. Er kwam rust en begrip. Hij ontdekte welke kant hij op wilde en waar hij sterk in is. Ik leerde dat ik hem iets meer kan vertrouwen in de keuzes die hij maakt. Ook al vind ik dat heel spannend maar hij redt zich wel.'

Ester (ouder)

Altra College Zaanstreek

Altra College Zaanstreek (ACZ) is gericht op leerlingen met ernstige gedragsproblematiek en/of een ernstige psychiatrische stoornis. ACZ werkt vanuit een integrale aanpak onderwijs-jeugdzorg-jeugd GGZ. Het ACZ biedt:

- onderbouw en bovenbouw praktijkonderwijs/arbeidsmarktgerichte leerweg.
- onderbouw vmbo basis/kader/gemengde leerweg/theoretische leerweg.
- bovenbouw vmbo basis/kader/theoretische leerweg profiel Zorg & Welzijn.
- mbo 1 entree-opleiding via het ROC en het Regio College.
- vso+ waar onderwijs en externe zorg worden gecombineerd.
- maatwerktrajecten zoals 1-op-1 onderwijs.

Heliomare

Op Heliomare kunnen leerlingen met een lichamelijke, verstandelijke, sociaal-emotionele of meervoudige beperking terecht om voortgezet speciaal onderwijs te volgen als de ondersteuning in het regulier onderwijs ontoereikend is. Er wordt ondersteuning op maat geboden op verschillende onderwijsniveaus: van vmbo-basis tot en met havo. Grotendeels op school, maar ook bij andere onderdelen van Heliomare, zoals revalidatie. Onderwijs, revalidatie en zorg zijn bij Heliomare op elkaar afgestemd.

Gezien de beperkte omvang van onze regio is (nog) niet voor alle leerlingen die aangevoerd zijn op het speciaal onderwijs een onderwijsvoorziening beschikbaar. Voor leerlingen die een vmbo-t, havo- of vwo-niveau hebben, zijn Altra Waterland (Purmerend), en Altra Bleichrodt (Amsterdam) vooralsnog de meest passende scholen. Voor blinde en slechtziende kinderen, kinderen die doof zijn, slechthorend of een ernstige taal- en/of spraakachterstand hebben, is in veel situaties onderwijs buiten de regio beschikbaar. Deze vormen van speciaal onderwijs maken geen onderdeel uit van het samenwerkingsverband en zijn landelijk georganiseerd. Wel

kunnen leerlingen met een indicatie voor dit type onderwijs met een arrangement in het regulier onderwijs in de regio worden geplaatst. De landelijk georganiseerde instellingen zijn ook dan verantwoordelijk voor de begeleiding.

Het samenwerkingsverband geeft de toelaatbaarheidsverklaringen af voor het speciaal onderwijs via de CTA (zie [Bijlage 6](#)).

Welke ontwikkelingen lopen al?

- Onze deelnemersraad is opdrachtgever van een project van twee reguliere havo-vwo-scholen en ACZ om te komen tot een vso-havo-vwo-onderbouw in het vso die leerlingen voorbereidt op het volgen van de bovenbouw op een reguliere havo-vwo-school.
- Een onderwijszorgarrangement in samenwerking met de gemeenten en Stichting Landzijde wordt ontwikkeld om ook passend onderwijs te bieden aan leerlingen met een beperking of psychiatrische aandoening, die op dit moment beperkt of geen onderwijs volgen. Dit onderwijs wordt gegeven op een zorgboerderij.
- Praktijkschool de Faam en Dynamica gespecialiseerd voortgezet onderwijs (GVO) verkennen de mogelijkheden om een symbiosetraject te starten voor leerlingen die voor een aantal vakken meer uitdaging en/of juist meer begeleiding nodig hebben.

Waar willen we over vier jaar staan?

Wat goed gaat, blijven we doen. Daarnaast werken we toe naar een aantal punten, die we hieronder expliciet benoemen.

Basisondersteuning

De basisondersteuning is voor al onze scholen minimaal op het niveau van een begeleidingsschool; voor opdc SVZ, pro en vso op het niveau van een dialogeschool. Zodra de landelijke norm voor basisondersteuning bekend wordt, integreren we die in onze afspraken.

Extra ondersteuning in de school

Iedere school voorziet in een trajectvoorziening die leerlingen, die meer dan de basisondersteuning nodig hebben, zoveel mogelijk in de klas ondersteunt.

Extra ondersteuning bovenschools

ACZ, Dynamica GVO, Heliomare en opdc SVZ bieden los van elkaar maatwerktrajecten aan. We onderzoeken in hoeverre deze maatwerktrajecten aanvullend of overlappend zijn, en of samenwerking een passend en dekkend maatwerkeraanbod kan versterken. We onderzoeken in de regio de behoefte aan meer onderwijszorgarrangementen. Indien die behoefte er is, dan ontwikkelen we die.

Extra ondersteuning: speciaal onderwijs

Het speciaal onderwijs⁹ is voor ieder niveau en iedere richting die in de regio wordt aangeboden in het regulier onderwijs beschikbaar en/of sluit erop aan.

Doelstelling 3: we staan voor inclusief onderwijs

Daar waar het versterken van ons dekkend aanbod ogenschijnlijk leidt tot meer segregatie, maken we tegelijkertijd werk van inclusiever onderwijs. Onderwijs waarin alle kinderen elkaar tegenkomen. Dit doen we vooruitlopend op de stip op de horizon die OCW schetst waar in 2035 alle scholen inclusief onderwijs bieden.

Waar staan we nu?

Als aangegeven in [Hoofdstuk 3 Waar bouwen wij op voort?](#), geven scholen aan dat de problematiek van leerlingen in het reguliere onderwijs m.b.t. gedrag en sociaal-emotionele ontwikkeling de afgelopen jaren verergerd is. Het aantal aangevraagde en afgegeven tlv's loopt op. Zo ook het aantal thuiszittende leerlingen. Dat betekent dat er minder leerlingen met elkaar naar school gaan en gelijkwaardige kansen krijgen. Toch

zijn er ook mooie voorbeelden van samenwerkingen die inclusief onderwijs mogelijk maken. Landelijk, zoals bij Eduwiek in Hoogeveen of Het Marnix in Drachten, maar ook bij ons in de Zaanstreek.

Welke ontwikkelingen lopen al?

De wens en noodzaak om leerlingen met (de behoefte aan) een tlv op te vangen op andere plekken dan in het vso leeft bij schrijven van dit ondersteuningsplan sterk.

- Er zijn gesprekken om - naast het symbiosetraject van Trias VMBO en ACZ vso-vo - voor de vmbo-richting zorg en welzijn meer symbiosetrajecten aan te bieden.
- Het starten van aparte groepen van leerlingen binnen het reguliere onderwijs wordt verkend door De Brug (pro) en het St. Michaëlcollege (havo/vwo).
- De eerdergenoemde vso-vo-havo-vwo-leerroute vindt na de onderbouw op ACZ ondersteund of in symbiose in het reguliere onderwijs doorgang en zijn daarmee een grote stap in de regio richting inclusiever onderwijs.

Waar willen we over vier jaar staan?

Wat goed gaat, blijven we doen. Daarnaast werken we toe naar een aantal punten, die we hieronder expliciet benoemen.

- Voor leerlingen in het speciaal onderwijs met uitstroomprofiel vervolgonderwijs bestaat de mogelijkheid (delen van) het Programma voor Toetsing en Afsluiting (PTA) op een reguliere vo-school te volgen. Via een symbiosetraject of met extra ondersteuning.
- Voor (groepen) leerlingen die een tlv zouden kunnen krijgen, maar die via extra ondersteuning toch op het reguliere vo kunnen blijven, worden middelen vrijgemaakt. Die middelen bedelen we toe aan de betreffende vo-school.
- De kennis die is opgebouwd in het speciaal onderwijs zal breder beschikbaar in het regulier onderwijs ingezet

⁹ Overal waar speciaal onderwijs staat bedoelen we ook gespecialiseerd onderwijs.

(moeten) worden om aan de ontwikkelingsmogelijkheden van alle jongeren tegemoet te komen en inclusief onderwijs tot een succes te maken voor iedereen. We onderzoeken daarom hoe de samenwerking tussen het opdc SVZ - waaronder het KEC SVZ - met het vso het beste vorm kan krijgen en maken daar vervolgens samen werk van.

4.2 Speerpunt 2: het netwerk

Om leerlingen vanuit onze leidende principes een doorlopende ontwikkeling te kunnen bieden, is samenwerking binnen het onderwijs en tussen onderwijs, jeugdhulp, jeugdgezondheidszorg, leerplicht, ouders en leerlingen essentieel. Om problemen te tackelen, zoals de thuiszittende leerlingenproblematiek. Maar ook om kansen te benutten, zoals het snel kunnen inspelen op vragen uit de regio naar (nieuwe) bovenschoolse voorzieningen. Daarnaast vraagt inclusief onderwijs, waarbinnen passend onderwijs plaatsvindt, een 'mindshift': denken en handelen vanuit de individuele leerling en zijn ondersteuningsbehoeften doen we pas nadat we hebben gekeken welke interventies in een groep of context gedaan kunnen worden die meerdere leerlingen ten goede kunnen komen. We investeren daarom de komende jaren in samenwerking op cruciale schakelpunten en professionalisering betreffende passend en inclusief onderwijs.

Doelstelling 4: we hebben een sterke verbinding tussen onderwijs en zorg

Samenwerking tussen onderwijs en zorg in gemeenten (jeugdhulp, jeugdgezondheidszorg en leerplicht) is een belangrijk middel om de doelen in het ondersteuningsplan te realiseren.

¹⁰ Kleinschalige woonvoorzieningen – Bovenregionaal Expertisenetwerk Jeugd Noord-Holland (bennh.nl)

Waar staan we nu?

Kernteam

In onze regio werkt een kernteam van beleidsmedewerkers van gemeenten, de jeugdteams en SVZ aan afstemming, beleidsontwikkeling en beleidsvoorbereiding op het gebied van onderwijs, leerplicht, leerlingenvervoer, onderwijszorgarrangementen, inzet van schoolmaatschappelijk werk en samenwerking met jeugdteams en jeugdhulp.

De afspraken met betrekking tot de samenwerking zijn:

- Iedere school heeft een contactpersoon vanuit leerplicht en de jeugdartsen. Zij spelen een rol bij zorgelijk verzuim en ongeoorloofd verzuim en maken deel uit van de thuiszitterstafel.
- Iedere school heeft een schoolmaatschappelijk werker als laagdrempelige voorziening. Die werker is erop gericht om problemen, die leerlingen in het onderwijs ondervinden, maar hun oorsprong vinden in de gezinssituatie en omgevingsfactoren, vroegtijdig te signaleren en aan te pakken.
- Iedere school heeft een contactpersoon bij de jeugdteams. Deze zorgt voor verbinding tussen onderwijs en hulpverlening om integraliteit bij de aanpak te bevorderen.
- De gemeente Zaanstad vraagt voor het beoordelen van de aanvraag leerlingenvervoer aan het samenwerkingsverband wat de dichtstbijzijnde passende school is voor de betreffende leerling.
- Tweemaal per jaar wordt sinds 2024 een Op Overeenstemming Gericht Overleg (OOGO) gevoerd door de bestuurders van de gemeenten en SVZ. Dat overleg wordt door het kernteam voorbereid gerelateerd aan de doelstellingen in dit plan.

De brede coalitie

Met het programma Thuis voor Noordje¹⁰ dragen we zorg voor (onderwijs aan) jeugdigen die van gesloten en open jeugdinstellingen naar kleinschalige woonvoorzieningen in de regio gaan.

Die zorg bieden we in samenwerking met de regio Amsterdam-Diemen, Waterland, Amstelland en de Meerlanden en de Gooi- en Vechtstreek. Deze regio's hebben met Amsterdam als penvoerder gezamenlijk een subsidieaanvraag gedaan om de komende jaren deze ontwikkeling goed vorm te geven. Die aanvraag is eind 2023 toegekend.

Waar willen we over vier jaar staan?

Wat goed gaat, blijven we doen. Daarnaast werken we toe naar een aantal punten, die we hieronder expliciet benoemen.

- Om docenten in de school beter te ondersteunen, is op en voor al onze scholen jeugdhulp en kennis en expertise van opdc SVZ en speciaal onderwijs beschikbaar. Met betrekking tot de jeugdhulp is de inzet van jeugd(gezondheids)zorg en jeugd- en jongerenwerk op school - het liefst groepsgewijs - een aanvulling in de schil van ondersteuning voor de leraar en voor de bredere invulling van het onderwijs. Het draagt bij aan de juiste kennis om een leerling (en/of zijn ouders) te helpen ten aanzien van gedrag. Van belang is dat jeugdhulp op school laagdrempelig beschikbaar is en bijdraagt aan de integrale aanpak die we als SVZ voorstaan.
- Jeugdhulp werkt op en met de scholen met name preventief en vroegtijdig als er zorg nodig is. Indien leerlingen toch meer tweede- of derdelijnszorg nodig hebben, wordt snel en effectief hulp geboden na verwijzing. Lukt directe hulp, om welke reden dan ook niet, dan is overbruggingshulp beschikbaar.
- Schoolmaatschappelijk werk als lichte en preventieve ondersteuning is geborgd in meerjarenbeleid en wordt bekostigd door de gemeenten in het kader van de Jeugdwet.
- In iedere school is helder welke mensen

¹¹ POINT is een werkplaats voor onderwijsonderzoek betreffende (hoog)begaafdheid en talentontwikkeling.

¹² Samenwerking tussen vso en vo zijn verwoord onder speerpunt 1: de leerlingen.

betrokken zijn bij leerlingen die zorg nodig hebben en wie welke verantwoordelijkheden en taken heeft en op zich neemt. Onderling wordt goed afgestemd en efficiënt samengewerkt vanuit onze visie, leidende principes en kernwaarden.

Doelstelling 5: leerlingen met ondersteuningsbehoeften kunnen zich in een doorgaande lijn ontwikkelen

Het betreft hier met name de samenwerking tussen scholen binnen het netwerk en richting (beschutte) arbeid. Iedere overstap is een potentieel kwetsbaar moment in de doorgaande ontwikkeling van een leerling met ondersteuningsbehoeften. Dat betekent dat wij inzetten op goede samenwerking met en tussen alle partners die hierin een rol spelen voor deze leerlingen.

Waar staan we nu?

Po - vo

De warme overdracht voor leerlingen van po naar vo is de afgelopen ondersteuningsplanperiode herijkt en nieuwe afspraken zijn vastgelegd. Op casusniveau tussen po en vo weten de scholen elkaar te vinden. Voor regionale afstemming vindt men elkaar, samen met SVZ, op de jaarlijkse POVO-avond. Voor de overgang van leerlingen met hoogbegaafdheidskenmerken is speciale aandacht via de werkplaats POINT¹¹ i.s.m. Samenwerkingsverband PO Zaanstreek, en via het po-vo-hb-leernetwerk.

Vso - vo

Er is nauwelijks sprake van terug- of overplaatsing van het vso naar het vo. In 2022 leverde het onderzoek van Beekveld & Terpstra naar een diplomair perspectief in de regio handvatten op om de overgang en samenwerking tussen vo en vso te versterken en overgangen te versoepelen.¹²

Zie ook [Bijlage 10](#).

Vo - vo

De schoolbesturen hebben een procedure afgesproken om de overstap van de ene naar de andere vo-school soepel te laten verlopen. Dit betreft opstroom, afstroom of het kiezen van een uniek vmbo-profiel. De afstroom in de Zaanstreek is hoger dan het landelijk gemiddelde. Dat gebeurt soms nog zonder dat de leerling ondersteund is. Voor de overstap van vo naar vo organiseren we jaarlijks een speciale (mid)dag waar scholen bij elkaar komen om de overstap van leerlingen te vergemakkelijken.

V(s)o - mbo

Binnen het Doorstroompunt-regio (agglomeratie Amsterdam, eerder RMC21) werken de scholen (v(s)o en mbo) en de gemeenten samen aan de 'Meerjarenplan aanpak voortijdig schoolverlaten en begeleiding jongeren in een kwetsbare positie'. Het meerjarenplan is uitgewerkt in een subregionale aanpak voor Zaanstreek-Waterland. Samen zorgen we ervoor dat deze jongeren worden begeleid naar een vervolgstap in onderwijs of werk. Het meerjarenplan loopt tot en met 2024. Een nieuw regionaal meerjarenplan wordt in 2024 opgesteld en treedt vanaf 2025 in werking. Zie ook onder [doelstelling 1](#) [Waar staan we nu?](#)

V(s)o - werk

Onderwijs, gemeenten en bedrijfsleven dragen samen zorg voor voldoende goede (al dan niet beschutte) arbeidsplekken voor leerlingen met een uitstroomprofiel arbeid. SVZ draagt op verzoek en waar mogelijk bij om die samenwerking te stimuleren en de brug van onderwijs naar (beschutte) arbeid te bouwen of verstevigen.

Welke ontwikkelingen lopen al?

Zie onder uitbreiding dekkend netwerk speerpunt 1: de leerlingen. Bij de ontwikkeling van de havo-vwo-vso-leerroute hebben we

specifiek aandacht voor de hoog- of meer-begaafde jongeren met extra ondersteuningsbehoeften.

Waar willen we over vier jaar staan?

Wat goed gaat, blijven we doen. Daarnaast werken we toe naar een aantal punten, die we hieronder expliciet benoemen, naast wat onder uitbreiding dekkend netwerk bij speerpunt 1: de leerlingen staat.

- We vergroten de doorstroom van vso naar vo. De scholen maken werk van goede basis- en extra ondersteuning. Om de doorstroom beter op gang te krijgen, bereiden de vso-scholen samen met ouders en leerling dit traject voor. Die voorbereiding doen zij gedurende het schooljaar dat hieraan voorafgaat. De vso-school legt contact met de beoogde vo-school. Samen worden afspraken gemaakt om een warme overdracht en soepele overgang te waarborgen.
- Een goed ontwikkelperspectief (OPP) is voorwaardelijk om een overstap binnen het onderwijs voor leerlingen met een ondersteuningsbehoefte soepel te laten verlopen. Iedere toeleverende school draagt bij de overstap van een leerling zorg voor een actueel OPP.

Doelstelling 6: we vergroten en delen kennis en expertise binnen de scholen en SVZ over passend en inclusief onderwijs

Om leerlingen passend en inclusief onderwijs te bieden, is kennis en expertise nodig over wat passend en inclusief onderwijs is. Wat werkt, wat kan, en hoe? Goede voorbeelden zijn er te over, maar niet bij iedereen bekend. Het feit dat inclusief onderwijs, zoals zo mooi in een van de dialoogsessies gezegd werd, vraagt om een 'mindshift', vraagt om investeren in informeren en professionaliseren van iedereen die eraan bijdraagt of ermee te maken heeft: leerlingen, ouders, medewer-

kers op de scholen, medewerkers van SVZ en andere netwerkpartners, zoals de jeugdzorg.

Waar staan we nu?

Leerlingen en ouders

Een van de belangrijkste uitgangspunten van passend onderwijs is de versterking van de samenwerking tussen school en ouders van leerlingen met ondersteuningsvragen. De scholen zijn verplicht de ouders te betrekken bij het opstellen van het ontwikkelingsperspectief. Voor het handelingsdeel van dit document is de instemming van de ouders vereist. Scholen dienen de ouders ook te betrekken in de voortdurende evaluatie van de ontwikkeling van de leerling richting het geformuleerde perspectief.

Informatie over passend onderwijs en de geboden ondersteuning is op de sites van alle scholen te vinden. Het niveau van informatievoorziening varieert per school. De school is het eerste aanspreekpunt voor ouders en leerlingen als het gaat over passend onderwijs. De school van aanmelding heeft zorgplicht en biedt passende ondersteuning. Kan de school niet in de ondersteuningsbehoefte voorzien, dan begeleidt de school ouders en leerling naar een andere school die de ondersteuning wel kan bieden.

De samenwerkingsverbanden hebben als gevolg van de evaluatie passend onderwijs (2020) de opdracht gekregen om in 2022 een ouder- en jeugdsteunpunt te starten dat informeert, ondersteunt en signaleert op het gebied van passend onderwijs. Schooljaar 2022-2023 zette SVZ een bescheiden steunpunt op dat zich vooral richt op informeren.

Als ouders het niet eens zijn met een besluit van de school van aanmelding of inschrijving over de toelaatbaarheid van hun kind of de ondersteuning die geboden wordt, kunnen zij proberen met de school tot een oplossing te komen. Lukt dat niet, dan kan door de school of de ouders het samenwerkingsverband worden ingeschakeld voor het geven van

een onafhankelijk advies. Ouders en school kunnen ook een beroep doen op een onderwijsconsulent. Komen ouders en school er dan nog niet uit, dan kan een klacht worden ingediend bij het schoolbestuur of het geschil worden voorgelegd aan de Landelijke Geschillencommissie Passend Onderwijs (zie [Bijlage 7](#)).

Professionalisering(splannen) op de scholen en binnen SVZ

Het is onduidelijk of en in hoeverre de scholen in de professionaliseringsplannen hebben opgenomen hoe medewerkers zich ontwikkelen op het gebied van passend en inclusief onderwijs. Er is december '23 nog geen professionaliseringsplan voor onze SVZ-medewerkers.

De leden van het kennis- en expertisecentrum SVZ brengen hun expertise sinds augustus 2023 in de scholen. Er vinden professionaliseringsbijeenkomsten op regionaal niveau plaats, zoals met het netwerk van coördinatoren ondersteuning en begeleiding, tijdens een netwerkmiddag over de samenwerking tussen jeugdzorg en onderwijs, of middels een lezing voor alle betrokken partijen bij de kick-off van dit ondersteuningsplan. Professionalisering wordt (nog) niet planmatig ingezet en is daarmee min of meer afhankelijk van toeval.

Welke ontwikkelingen lopen al?

De doorontwikkeling van het Ouder- en Jeugdsteunpunt VO Zaanstreek is gestart: niet alleen meer informeren, ook steunen en signaleren.

Waar willen we over vier jaar staan?

Wat goed gaat, blijven we doen. Daarnaast werken we toe naar een aantal punten, die we hieronder expliciet benoemen.

- De sites van de verschillende scholen bevatten juiste, up-to-date en goed vindbare informatie over passend en inclusief onderwijs op hun school.
- We hebben een steunpunt gerealiseerd dat conform de richtlijnen van OCW:

- samen met ouders en jeugdigen is ingericht
- toegankelijk is voor ouders en jeugdigen
- nauw samenwerkt en opgezet is met of in aansluiting op ervaringsdeskundige jeugdigen en ouders en/of ouder- en jeugdinitiatieven in de regio
- onafhankelijk werkt
- gevalideerde en objectieve informatie verstrekt over passend en inclusief onderwijs in de regio en de rechten en plichten van ouders en jeugdigen, scholen en samenwerkingsverband
- ouders en jeugdigen ondersteunt bij hun vragen over alle facetten van passend en inclusief onderwijs
- ervaringen van ouders en jeugdigen inbrengt in de beleids- en praktijkontwikkeling van passend en inclusief onderwijs in de regio.

- Het KEC SVZ staat in de regio bekend om haar expertise op het gebied van passend en inclusief onderwijs en de scholen zijn tevreden over de dienstverlening in hun school en bovenschoolse voorzieningen.
- Er is sprake van gestructureerde regio-brede inbreng van (de kennis van) het vso in het vo en andersom.
- In alle professionaliseringsplannen van de scholen en van SVZ zelf is opgenomen hoe medewerkers zich ontwikkelen op het gebied van passend en inclusief onderwijs.
- Ons bureau faciliteert regionale professionaliseringsbijeenkomsten die het niveau van de school overstijgen en verstrekt informatie over en stimuleert bezoeken aan goede praktijken in onze en andere regio's. Eens per jaar vindt een regionaal netwerkevenement passend en inclusief onderwijs plaats, waarin het ondersteuningsplan centraal staat.
- We maken gerelateerd aan het ondersteuningsplan en de jaarplannen die

op basis daarvan gemaakt worden een communicatieplan. Dat gaat minimaal in op:

- hoe we in het netwerk met elkaar en vanuit ons bureau delen wat in onze regio speelt op het gebied van passend en inclusief onderwijs;
- hoe we inclusief communiceren, dat wil zeggen dat informatie voor eenieder laagdrempelig toegankelijk is, ook voor bijvoorbeeld dyslectici of mensen die de taal minder machtig zijn;
- hoe we met communicatie onze visie, leidende principes, waarden en doelen regionaal kracht bijzetten;
- hoe we ook naast bijeenkomsten, middels andere vormen van communicatie met en van elkaar kunnen leren.

4.3 Speerpunt 3: de interne organisatie

Onze interne organisatie bestaat uit mensen, processen en middelen die ondersteunen in het bereiken van de doelstellingen in dit plan. Nieuwe en vernieuwde ambities, een nieuwe rechtsvorm en governance en het feit dat het opdc sinds 2024 deel uitmaakt van onze organisatie vragen op twee belangrijke punten een herijking: kwaliteitszorg en, daaraan gekoppeld, doelmatige inzet van middelen.

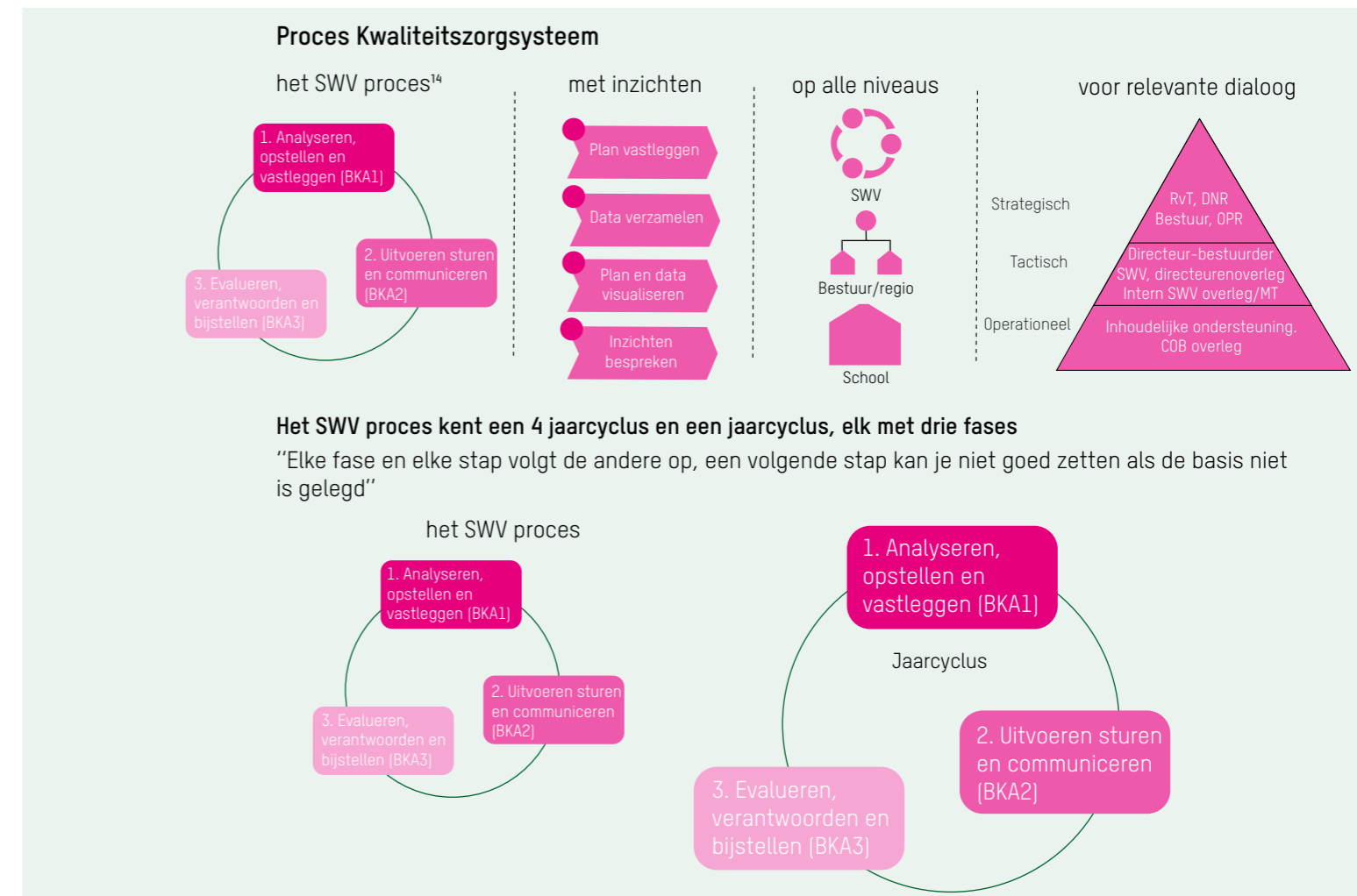
Doelstelling 7: we werken volgens een kwaliteitszorgcyclus en met een kwaliteitszorgsysteem

We richten de kwaliteitszorg zo in dat wij het strategisch beleid, de praktijk en de resultaten in een cyclisch proces zichtbaar, meetbaar en bespreekbaar maken en alles wat goed is borgen.

We maken naar aanleiding van het ondersteuningsplan een overzicht van de speer-

punten, doelstellingen en indicatoren voor de periode van de komende vier jaar. Daar destilleren we jaarlijks een uitvoeringsplan uit, met daarin de activiteiten, heldere (tussen)doelen en vermelding van degenen die verantwoordelijk zijn voor de uitvoering gedurende dat jaar. Minimaal twee keer per jaar geven we met indicatoren een beeld van de stand van zaken. De verantwoordelijken voor de uitvoering evalueren de resultaten, duiden en analyseren de gegevens en doen zo nodig voorstellen voor bijstelling. Deze

worden vastgelegd in een verantwoordingsdocument, waarin ook de rechtmatige inzet van de middelen wordt opgenomen. Jaarlijks wordt door de directeur-bestuurder de rapportage besproken met de uitvoerenden (veelal scholen), de verantwoordelijke schoolbesturen en de betrokken netwerkpartners. Formeel legt het samenwerkingsverband over het voorgaande jaar verantwoording af in het jaarverslag en de jaarrekening. Deze delen we via onze website¹³.



Tot slot gaan we regelmatig de dialoog aan met jongeren, ouders en andere betrokkenen, al dan niet via het Ouder- en Jeugdstaunpunt VO Zaanstreek. Door met elkaar in gesprek te gaan en te blijven over de inhoud, resultaten en ontwikkelingen investeren we in samenwerking om passend en inclusief onderwijs zo goed mogelijk te realiseren.

¹³ www.swvvozaanstreek.nl

¹⁴ We hanteren de termen BKA (Besturing, Kwaliteit en Ambitie) en RPO (Resultaten Passend Onderwijs) van de Inspectie van het Onderwijs.

We zorgen ervoor dat het ondersteuningsplan voldoet aan de wettelijke opdracht, uitgewerkt in de indicatoren van het inspectiekader:

- resultaten passend onderwijs (RPO 1, 2, 3)
- bestuur, kwaliteitszorg en ambitie (BKA 1, 2, 3)

Overzicht RPO en BKA (zie ook [Bijlage 11](#))

Verantwoordelijkheid intern bureau	Verantwoordelijkheid netwerk
Proces van toewijzing van extra ondersteuning.	In kaart brengen en ontwikkelen van het aanbod ondersteuning.
Proces van verwijzing en plaatsing leerlingen in het speciaal onderwijs (incl. tlv aanvraag en goedkeuring).	In kaart brengen en ontwikkelen van het niveau van basisondersteuning.
Proces van bezwaar ten aanzien van Tv0 en tlv proces.	In kaart brengen en ontwikkelen van de inzet extra ondersteuning.
Proces voor afstemming met het sociaal domein.	In kaart brengen en ontwikkelen van verwijzing en deelname speciaal onderwijs.
Proces van de communicatie met betrokkenen.	In kaart brengen en ontwikkelen van leerlingstromen tussen regulier en speciaal en daarbinnen (in-, op-, af- door-, uitstroom).
Proces van begroting en jaarverslaglegging over rechtmatige en doelmatige inzet van middelen.	In kaart brengen en reduceren van verzuim thuiszitter.
Proces van inrichting interne organisatie.	Ontwikkelen van effectieve samenwerking.

RPO 1	RPO = Resultaten Passend Onderwijs RPO 1: Dekkend netwerk van voorzieningen
RPO 2	RPO 2: Regionale samenwerking RPO 3: Advisering en beoordeling toelaatbaarheid
RPO 3	BKA = Besturing, Kwaliteitszorg en Ambitie BKA 1: Visie, ambitie, doelen
BKA	BKA 2: Uitvoering en kwaliteitscultuur BKA 3: Evalueren, verantwoorden en bijstellen

De onafhankelijke Raad van Toezicht toetst de opbrengsten op basis van het strategisch beleid en de doelen. De inspectie van het onderwijs bezoekt ten minste een keer in de vier jaar het samenwerkingsverband en beoordeelt aan de hand van het waarderingskader of het samenwerkingsverband voldoet aan de eisen van het inspectiekader.

Samen met Perspectief Op School richten we een kwaliteitsmonitor in waarin landelijke en regionale data deels automatisch geüpload worden en deels gevoed worden door goede registratie van scholen. Belangrijke sturingsinformatie, zoals het aantal thuiszittende leerlingen, aangevraagde en afgegeven toelaatbaarheidsverklaringen, basis- en extra ondersteuning, zijn met een druk op de knop beschikbaar en worden visueel en met trends gepresenteerd op landelijk, regionaal en schoolniveau. Die informatie voedt

ons (kwaliteits)beleid en zorgt ervoor dat we sneller actie kunnen ondernemen als we bijvoorbeeld onze doelen niet lijken te halen. In verschillende documenten kunnen we doelstellingen mét data en streefwaarden toelichten i.p.v. alleen tekstueel.

Doelstelling 8: we hebben een doelmatige inzet van middelen

In de in 2023 uitgevoerde risicoanalyse wordt aangegeven dat een van de thema's waarmee SVZ aan de slag moet, het cyclisch plannen, werken en verantwoorden is. Een voorbeeld van een risico is dat de kwalitatieve verantwoording¹⁵ onder de maat is.

Waar staan we nu?

Cyclisch plannen, werken en verantwoorden is beschreven in het ondersteuningsplan

2022-2024 en daarin wordt benadrukt hoe belangrijk het is. In de praktijk loopt het proces goed, maar het niveau van kwalitatieve verantwoording van middelen varieert per school. Van goed, planmatig, doordacht en goed opgeschreven tot kort, vaag en niet doelmatig. Ook blijkt uit de eerdergenoemde risicoanalyse dat op sommige scholen onduidelijk is wat überhaupt is afgesproken over de basisondersteuning. Halfjaarlijkse gesprekken op de scholen waarvan één keer over de verantwoording van middelen en één keer over de plannen voor het komende jaar, zijn onvoldoende om doelmatig te werken.

Welke ontwikkelingen lopen al?

De verantwoordingen en plannen worden door de KEC-medewerkers samen met de Coördinatoren Ondersteuning en Begeleiding (COB's) van de betreffende school voorbereid alvorens ze besproken worden met directeuren, rectoren en bestuurders van de scholen en directeur-bestuurder van SVZ.

Waar willen we over vier jaar staan?

Wat goed gaat, blijven we doen. Daarnaast werken we toe naar een aantal punten, die we hieronder expliciet benoemen:

- We herijken en delen nogmaals de afspraken over wat we onder doelmatige inzet van middelen verstaan.
- We geven de scholen op tijd inzicht in de middelen die ze krijgen en vragen naast verantwoording ook de plannen die scholen hebben met de aanstaande middelen. Op die manier kunnen we voor- en achteraf de doelmatigheid checken en samen verbeteren.
- We houden jaarlijks een deel van de financiële middelen vrij om in te vullen om in de jaarplannen te doen wat op dat moment nodig is om onze doelstellingen te bereiken (zie ook het volgende hoofdstuk).

¹⁵ De beschrijving van de doelmatige inzet van middelen van de scholen.



5. Hoe we onze middelen inzetten

Het samenwerkingsverband ontvangt middelen vanuit het Rijk op basis van het aantal leerlingen vermenigvuldigd met een normbedrag. Zo ontstaat een normatief ondersteuningsbudget voor de regio. Er wordt onderscheid gemaakt tussen bekostiging voor lichte en zware ondersteuning. Bij de toekenning van de middelen maken wij dat onderscheid niet; we werken vanuit de afgesproken speerpunten en doelstellingen (zie [Hoofdstuk 4](#)). Een groot deel van het budget kent een verplichte afdracht op basis van de toegekende toelaatbaarheidsverklaringen voor vso en pro.

5.1 Onze financiële beleidsprincipes

Duurzame bedrijfsvoering

De schoolbesturen, scholen en het bureau van SVZ zijn gezamenlijk verantwoordelijk voor een duurzame bedrijfsvoering van onze organisatie. Een belangrijk onderdeel hiervan is een goede balans tussen de bekostiging van extra ondersteuning in het reguliere vo en vso.

Vermogensbeleid en exploitatieresultaten

SVZ stuurt op een vermogensomvang van € 600.000. Dit is toereikend om de bedrijfsvoeringsrisico's af te dekken. In ieder geval willen we het vermogen niet laten stijgen tot boven de signaleringswaarde die het ministerie hanteert (3,5% van de totale baten, ca. € 700.000). De invulling van het allocatiebeleid vindt plaats binnen dat kader.

Allocatiebeleid en doelmatigheid

Ons allocatiebeleid is erop gericht om zo veel mogelijk ondersteuningsmiddelen naar de leerling/groepen te laten gaan. Om een doelmatige inzet van de middelen te waarborgen vertalen we de doelen van het ondersteuningsplan naar activiteiten. De activiteiten worden gekoppeld aan een eigenaar/uitvoerder. Vervolgens wordt hier budget voor toegekend en opgenomen in de begroting. De doelmatige inzet van middelen wordt gemonitord.

De ontwikkeling van het aantal leerlingen in het speciaal onderwijs heeft een direct gevolg voor de hoogte van de ondersteu-

ningsmiddelen naar het regulier vo. In het ondersteuningsplan wordt ingezet op goede ondersteuning in het regulier onderwijs. Hiermee wordt beoogd dat de instroom in het vso op termijn afneemt. De middelen die hierdoor vrijvallen komen ten goede aan de ondersteuningsbudgetten voor de scholen.

Verdeling van middelen

De verdeling van middelen gebeurt in een combinatie van het leerlingmodel (tlv's, leerlinggebonden arrangementen), expertisemodel (KEC SVZ) en schoolmodel. Voor nieuwe ontwikkelingen geldt dat afhankelijk van het project wordt gekozen voor leerlingmodel (arrangement per leerling), schoolmodel of expertisemodel. Incidentele middelen worden ingezet voor het doel waarvoor ze zijn ontvangen.

Lwoo en pro

In afwachting van de nieuwe verdelingssystematiek voor leerwegondersteunend onderwijs (lwoo) en pro in 2026, is de bekostiging vastgesteld op basis van de aantallen leerlingen lwoo en pro in het samenwerkingsverband op 1 oktober 2012. Ter overbrugging hebben wij voor de zgn. 'lwoo opting out'-regeling gekozen vanaf 1 januari 2018. Die houdt in dat de budgetten over de scholen worden verdeeld op basis van historische gegevens uit 2016 en 2017. Het gemiddelde percentage lwoo-leerlingen van deze twee jaren is bepalend voor het budget per school. Lwoo-middelen die overblijven worden

middels afspraken in het jaarplan ingezet om (middels projecten of met impuls gelden) onze doelstellingen te bereiken.

Middelen extra ondersteuning regulier onderwijs en bovenscholse voorzieningen

De hoogte van het budget voor de extra ondersteuning op de reguliere scholen en het opdc is mede afhankelijk van de kosten voor leerlingen in het voortgezet speciaal onderwijs. Het gaat hier om communicerende vaten. Hoe meer leerlingen worden verwezen naar het speciaal onderwijs, hoe minder budget beschikbaar is voor de reguliere scholen en andersom. Het samenwerkingsverband vindt een aantal activiteiten van een dermate groot belang, dat hiervoor op voorhand financiële middelen worden toegekend. Dit betreft de bovenscholse voorzieningen van het opdc, inclusief het KEC, en de Teacch-groep bij Dynamica. Voor leerlingen die gebruik maken van de bovenscholse voorzieningen draagt de school van herkomst 50% van de basisbekostiging over aan het samenwerkingsverband voor de duur van het verblijf. Over de eventuele bijdrage in de bekostiging van het KEC wordt in de eerste begroting van dit ondersteuningsplan (2025) n.a.v. de evaluaties in het opstartjaar (schooljaar 2023-2024) een besluit genomen.

Alle scholen voor voortgezet onderwijs zorgen voor een passend aanbod voor de bij hun ingeschreven leerlingen. Hiervoor worden de reguliere middelen van de scholen en de middelen vanuit het samenwerkingsverband aangewend. Het leerlingenaantal is leidend voor de verdeling over de scholen. Voor de toekenning van de middelen voor extra ondersteuning tellen de leerlingen uit het praktijkonderwijs 3 keer mee (deze factor is ontstaan vanuit de voormalige rugzakjes).

Het budget voor onderwijs en begeleiding van hoogbegaafde leerlingen wordt op leerlingenaantal verdeeld over de vier havo/vwo-scholen.

Om het samenwerkingsverband goed te kunnen laten functioneren, worden overheadkosten gemaakt. Hieronder vallen de kosten voor directeur-bestuurder samenwerkingsverband, de leden van de Raad van Toezicht, directiesecretariaat, beleidsmedewerker, de Commissie voor Toewijzing en Advies, de kosten voor de ondersteuningsplanraad, huisvesting, diensten door derden (o.a. de ondersteuning door het Servicebureau van OVO-Zaanstad), e.d.

5.2 Risico's

Het risicomanagement wordt gebaseerd op de risicoanalyse die in de eerste helft van 2023 is gehouden. Hieruit kwam naar voren dat de belangrijkste risico's voornamelijk op het primaire proces betrekking hebben, en in mindere mate op financieel beheer en de ondersteunende organisatie. De gedetecteerde risico's hebben vooral te maken met gedrag en samenwerking. Deze hebben daarom geen impact op de meerjarenbegroting. Zie [Hoofdstuk 3 Waar bouwen wij op voort](#).

Risico's voor SVZ als organisatie

De directe financiële risico's voor het samenwerkingsverband als organisatie zijn beperkt, omdat de middelen vooral worden doorgezet naar de scholen. Voor het samenwerkingsverband zelf zijn de volgende risico's te noemen, met in een aantal gevallen de getroffen beheersmaatregelen:

- Werkgeversrisico's, waaronder langdurig verzuim en vertrek van medewerkers. Hiervoor treffen we geen aparte voorziening. Als dit het geval is, wordt vervanging gedekt vanuit de buffer van het eigen vermogen. Een bijzonder risico treedt op in de beginperiode van KEC SVZ. Juist in de opbouwfase van KEC is een stabiele formatie cruciaal. In de huidige arbeidsmarkt is het lastig om goede vervangers te vinden voor vertrokken medewerkers. Een bestuursaansprake-

lijkhedenverzekering is afgesloten voor de aansprakelijkheid van de bestuurder voor handelingen die de bestuurder van het samenwerkingsverband verricht en die onderwerp van een juridische situatie kunnen worden.

- Rechtmatigheid. We volgen de wet- en regelgeving op het gebied van passend onderwijs. De accountant controleert jaarlijks de rechtmatige besteding van middelen.
- Fiscale risico's. Voor de vennootschapsbelasting hebben we de bevestiging van de belastingdienst dat onze rechtspersoon niet belastingplichtig is. Voor de inhuur van ondersteunende diensten hebben we fiscaal advies ingewonnen, hiervoor wordt btw afgedragen.

Risico's voor aangesloten besturen

1. Leerlingstromen

- Deelname aan het vso is het afgelopen jaar weer gestegen. Op de korte termijn sturen we op een stabiel deelnamepercentage (3,8%), op de langere termijn is het doel de deelname vso geleidelijk te verlagen naar 3,0%. De ontwikkeling is lastig te voorspellen. Dit betekent voor de reguliere scholen dat er onzekerheden zijn over de middelen die voor extra ondersteuning beschikbaar zijn.
- Omdat de informatieproducten van DUO nog niet beschikbaar zijn, is de bovenmatige groei in het kader van de vangnetregeling nog niet berekend. We hebben hiervoor een beredeneerd bedrag gereserveerd. Wanneer de informatieproducten van DUO wel tijdig beschikbaar zijn, is dit risico niet meer aan de orde. Dan is de te bekostigen bovenmatige groei bekend bij het opstellen van de begroting.
- Het aantal leerlingen pro is het afgelopen jaar gestegen. Binnen het budget lwoo/pro kan dit worden opgevangen.
- Door een beter zicht op leerlingen die (on)geoorloofd thuiszitten en op leer-

lingen die nu een vrijstelling hebben waarvoor wij mogelijkheden zien of creëren, zijn er meer maatwerktrajecten nodig. Het budget hiervoor is verhoogd, het risico op overschrijding is beperkt.

2. Bekostiging

- Korting op lumpsum schoolbesturen: in het stelsel passend onderwijs is voorzien dat wanneer de verplichte afdrachten aan het vso het totale budget zware ondersteuning (inclusief verevening) te boven gaan, er door DUO een automatische korting op de lumpsum van de deelnemende schoolbesturen wordt toegepast. Datzelfde geldt als de verplichte afdrachten voor lwoo en pro het totale budget lichte ondersteuning (algemeen, lwoo en pro) te boven gaan. De afdrachten vso, lwoo en pro zijn nu niet zodanig dat dit een reëel risico is.
- In het wetsvoorstel integratie van lwoo en pro in passend onderwijs wordt gesproken over een andere verdeling van de budgetten voor lwoo en pro. De verwachting is dat dit zal leiden tot een flinke vermindering van de middelen (20-25%). Een nieuw wetsvoorstel is al een aantal jaren in voorbereiding, maar is opnieuw uitgesteld. Nieuwe wetgeving wordt verwacht in werking te treden in 2026. Toegezegd is dat de overheid zorgt voor een overgangperiode.
- In 2023 heeft de minister de aangekondigde generieke korting op de bekostiging van de samenwerkingsverbanden toegepast. De reden hiervoor is dat de samenwerkingsverbanden er de afgelopen twee jaar niet in zijn geslaagd het vermogen voldoende af te bouwen in de richting van de signaleringswaarde (3,5% van de totale baten). SVZ heeft ervoor gekozen om zorgvuldige planvorming en continuïteit van de organisatie voor te laten gaan op snelle afbouw van het vermogen. In de eerste aankondiging in 2020 gaf de minister hier ook ruimte voor: als er valide argumenten zijn om (al dan niet tijdelijk) een hoger vermogen aan

te houden, was dat mogelijk. De realiteit is dat nu slechts wordt ingegrepen op het getal van de signaleringswaarde. Een verdere korting hangt nog steeds boven de markt. Als dit gebeurt, heeft dit consequenties voor de route naar meer inclusief onderwijs. Met de huidige ontwikkeling van ons vermogen is dit risico beperkt. We sturen erop dat ons vermogen niet boven de signaleringswaarde uitkomt.

Intern risicobeheersingssysteem

Het interne risicobeheersingssysteem wordt gevormd door de volgende onderdelen:

- Governance: zie [Hoofdstuk 1 Wie zijn wij](#).
- Functiescheiding in het betalingsproces: elke factuur wordt door vier ogen bekeken voorafgaand aan vrijgifte voor betaling. Tevens controleert de administratie of de documenten kloppen. De verantwoordelijkheden en bevoegdheden zijn vastgelegd in een procedure.
- Zicht op risico's en beheersmaatregelen. De te treffen beheersmaatregelen worden opgenomen in de meerjarenbegroting en maken onderdeel uit van het cyclisch risicomanagement. In de tussentijdse rapportages en het jaarverslag wordt hierover gerapporteerd. De basis is de programmatische indeling van het ondersteuningsplan. Daarnaast wordt een kwaliteitssystem inggericht, waarmee ook op inhoudelijke aspecten wordt gemonitord (de doelstellingen in [Hoofdstuk 4](#)).

5.2.4 Vangnetbepaling

Voor de leerlingen die na de teldatum van 1 februari worden ingeschreven, ontvangen de vso-scholen geen bekostiging vanuit het Rijk voor het volgende kalenderjaar. De financiën kunnen hierdoor in de knel komen. Daarom hanteert SVZ voor vso-scholen met een meer dan gemiddelde toename van het aantal leerlingen na de teldatum van 1 februari het volgende: scholen hebben de mogelijkheid aanspraak te maken op de vangnetmiddelen.

In het geval er in de periode 2 februari tot en met 1 juni meer leerlingen instromen dan in de periode 1 september tot en met 1 februari, komt de school in aanmerking voor extra bekostiging. Deze regeling komt overeen met het landelijke advies (zie [Bijlage 8](#)). De berekening van de vangnetbepaling wordt gemaakt met de tool die het Steunpunt Passend Onderwijs beschikbaar stelt.



6. Bijlagen

1.	Terugblik Ondersteuningsplan 2018 - 2022	41
2.	Terugblik Ondersteuningsplan 2022 - 2024	44
3.	Meegenomen verbetermaatregelen	47
4.	Basisondersteuningsprofiel begeleidingsschool	48
5.	Basisondersteuningsprofiel dialogoschool	53
6.	Werkwijze CTA	58
7.	Klachten en geschillen	63
8.	Vangnetbepaling	64
9.	Meerjarenbegroting 2025 - 2028	65
10.	Route overstap van vso naar vo	66
11.	Overzicht RPO en BKA	67
12.	Tussentijdse aanmeldingen	68
13.	Proces, Parels en Puzzels	72
14.	Lijst van afkortingen	75

Bijlage 1. Terugblik ondersteuningsplan 2018-2022

In bijgaande notitie staat een samenvatting van de resultaten van het ondersteuningsplan 2018-2022.

Bestuur en toezicht

Het samenwerkingsverband wordt geleid door een directeur-bestuurder, de algemene ledenvergadering (ALV) vormt het intern toezichthoudend orgaan. De directeur-bestuurder is tevens bestuurder van Saenstroom opdc. De leden van de ALV die afkomstig zijn uit het regulier onderwijs, vormen het toezichthoudend orgaan van de Stichting Saenstroom.

De directeur-bestuurder is belast met de realisatie van de doelstellingen van SVZ, de uitvoering van de wettelijke taken, de strategie en het beleid en de daaruit voortvloeiende resultaten. De ALV heeft in 2019 een onafhankelijk voorzitter aangesteld. Daarnaast is er een auditcommissie die adviserend kan zijn naar de algemene ledenvergadering en de directeur-bestuurder met betrekking tot de financiële situatie van het samenwerkingsverband. Het laatste jaar heeft de directeur-bestuurder ondersteuning gehad door een extern adviseur, gezien de omvang van de vraagstukken die in het samenwerkingsverband speelden. Begin 2022 is een nieuwe directeur-bestuurder geworven en is de huidige directeur-bestuurder beleidsmedewerker geworden. Dit is gebeurd op eigen verzoek.

De doelen uit het ondersteuningsplan

De volgende doelen waren in het ondersteuningsplan 2018-2022 opgenomen.

Doel 1:

Terugdringen van het aantal leerlingen in het vso tot maximaal 3% van het totaal aantal leerlingen in de regio.

Een bescheiden doelstelling waarbij de doorontwikkeling van de arrangementen in het regulier onderwijs kan zorgen voor een lichte daling in het vso. Daarmee wordt aan meer leerlingen in het regulier onderwijs de ondersteuning geboden die zij nodig hebben.

Doel 2:

Er wordt beleid afgesproken en toegepast om terugkeer van vso naar regulier onderwijs te bevorderen.

Doel 3:

Van alle leerlingen met een ontwikkelingsperspectiefplan (OPP) haalt 85% een diploma op het niveau waarop de leerling is ingestroomd in het voortgezet onderwijs.

Doel 4:

De expertise en competenties van het docententeam liggen op het niveau van het basisondersteuningsprofiel. Dit is een doorlopend ontwikkelproces dat door de school wordt ingevuld.

Doel 5:

Het vinden van een vorm van samenwerking tussen onderwijs, jeugdhulp, jeugdgezondheidszorg en leerplicht waarbij de samenwerking faciliterend is aan de leerlingen van de school. In 2017-2018 wordt een pilot uitgevoerd waarbij een ondersteuningsteam wordt ingezet in de school: als uit de evaluatie blijkt dat de pilot het juiste effect heeft, wordt de aanpak in fases uitgerold over de andere scholen. Uiterlijk in 2022 werken alle scholen en jeugdhulp, jeugdgezondheidszorg en leerplicht met deze aanpak. Indien uit de evaluatie blijkt dat de aanpak niet werkt, dient er in 2020 een aangepast voorstel voor een werkwijze te liggen.

Doel 6:

Er is sprake van doorlopende ondersteuning bij overstappen. Iedere leerling met een extra ondersteuningsbehoefte heeft een begeleider bij de overstap. Het gaat hierbij zowel om de overstap van primair naar voortgezet onderwijs, als die van vmbo naar mbo. Voor de overstap van havo/vwo naar hbo en wo verwachten we van de scholen een optimale inzet om een goede ondersteuning te realiseren waar nodig. Gezien de diversiteit van deze uitstroom is hier voor het samenwerkingsverband geen directe aansturing.

Doel 7:

Vanaf 1 augustus 2020 kan voor elke leerling die dat nodig heeft binnen drie maanden een, al dan niet tijdelijk, onderwijs- en zorgarrangement worden geboden (afpraak in het thuiszitterspact).

Alle jongeren tot 18 jaar zonder startkwalificatie moeten kunnen deelnemen aan onderwijs. Voor leerlingen die (tijdelijk) niet naar school gaan, is er een (overbruggings)aanbod.

Doel 8:

De betrokkenheid van ouders vergroten bij de begeleiding van leerlingen met een ontwikkelingsperspectiefplan (OPP). In elk OPP is expliciet opgenomen wat de rol van ouders is bij de begeleiding van hun kind.

Doel 9:

Voor de leerlingen die ondersteuningsbehoeften hebben op het grensgebied van praktijkonderwijs en vso, zowel met een cognitieve als gedragsmatige hulpvraag en momenteel buiten de regio onderwijs volgen, worden zo mogelijk maatwerktrajecten in de regio ontwikkeld. Leerlingen uit deze doelgroep krijgen een passend aanbod in de regio.

Doel 10:

Er moet een sluitende aanpak komen voor leerlingen die vanuit het praktijkonderwijs en vso toegeleid worden naar de arbeidsmarkt. Alle

leerlingen uit deze doelgroep worden nog twee jaar gevolgd door school en/of jongerenloket en geholpen als zij tussentijds hun arbeidsplek verliezen.

Resultaten

1. Het aantal leerlingen in het vso is licht gedaald, maar heeft het gewenste percentage van 3% niet gehaald. Wel is, na een stijging boven het landelijk gemiddelde, het percentage weer onder het landelijk gemiddelde gekomen. Het vermoeden bestaat dat door de coronamaatregelen het al dan niet plaatsnemen in vso beïnvloed is. Hoe groot die invloed is, is niet onderzocht. De cijfers 2021-2022 zijn op dit moment niet bekend. Wel is landelijk afgesproken dat een jaar verlenging in het vso, zonder nieuwe tlv, is toegestaan. Dit zal naar verwachting tot een stijging leiden.

In onderstaande grafiek wordt het percentage leerlingen uit de regio dat geplaatst is in het vso weergegeven.

2. Het beleid dat in het ondersteuningsplan is beschreven t.a.v. terugkeer van vso naar vo, wordt in grote lijnen toegepast maar wordt uiteindelijk op individuele basis afgestemd. Op het dashboard passend onderwijs komt naar voren dat het percentage leerlingen dat het laatste jaar is teruggekeerd vanuit vso

naar vo, niet meer afwijkt van de landelijke cijfers. We vinden het van belang om dit te blijven volgen.

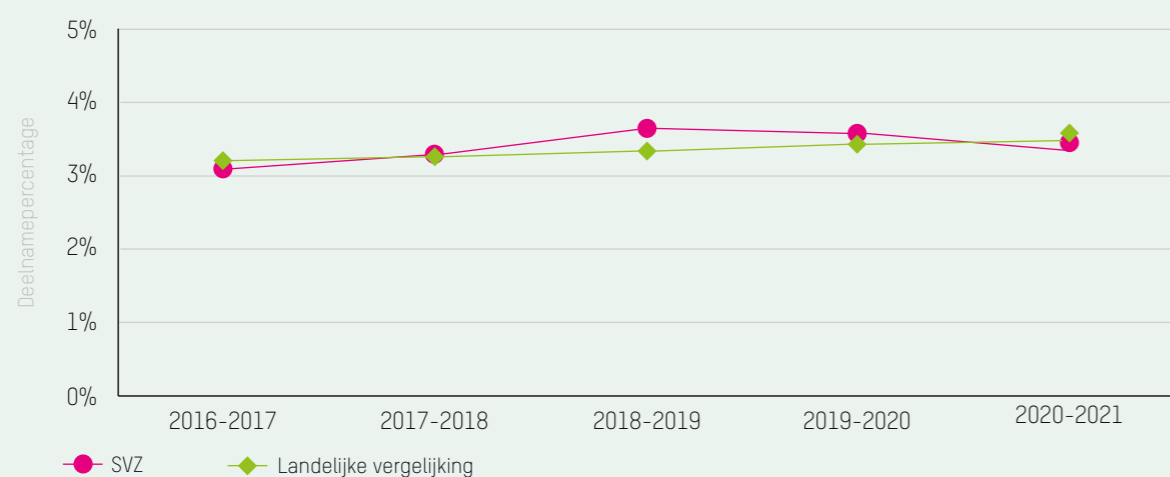
3. Tot nu toe is het ons niet gelukt om een methode te bedenken waarin we de leerlingen, die in de loop van hun schooltijd voor kortere of langere tijd een OPP krijgen, goed te kunnen volgen. De complexiteit van de registratie, de verschillen tussen scholen, schoolwisseling en de kleine aantallen zorgen ervoor dat wij dit doel niet in beeld kunnen brengen. We zullen in het nieuwe ondersteuningsplan afzien van een vergelijkbare doelstelling, maar wel op schoolniveau de ontwikkelingen volgen.
4. De scholen zijn verantwoordelijk voor het op peil houden van de competenties van de docenten op het gebied van passend onderwijs. Het samenwerkingsverband stimuleert en faciliteert een aantal scholingsmogelijkheden. In de afgelopen vier jaar zijn de volgende modules uit de Master SEN aangeboden:
 - Probleemgedrag, preventie en interventie
 - Motivatie stimuleren en vasthouden
5. De samenwerking tussen onderwijs, jeugdhulp en jeugdgezondheidszorg heeft een behoorlijke ontwikkeling doorgemaakt. De gemeente Zaanstad heeft nieuw beleid geformuleerd, waarbij er duidelijk voor gekozen is dat onderwijs één van de vindplaatsen voor jeugdhulpvragen is, daarmee is onderwijs een toegangspoort geworden voor de jeugdhulp. Daarnaast is de gemeente gaan werken met een stedelijk jeugdteam. Dit sluit beter aan bij de populatie op de v(s)o-scholen die uit meerdere wijken komt. Hoewel er de nodige hobbels zijn en waren en de jeugdhulp behoorlijk onder druk heeft gestaan, is de samenwerking flink verbeterd. Aan elke vo-school is een jeugdhulpverlener verbonden, die verbinding kan leggen met de hulpverlening van een individuele leerling en advies kan geven over jeugdhulpvragen. De intensiteit van de inzet van jeugdhulp is

afhankelijk van de school.

Daarnaast is een belangrijke samenwerking ontstaan in de thuiszittersaanpak. Zie verder punt 7.

6. De doelstelling om voor iedere leerling met een extra ondersteuningsbehoefte in het primair onderwijs een begeleider aan te stellen, is niet gehaald. De overgang van het ene systeem naar het andere systeem is nog steeds groot. Twee jaar met coronamaatregelen hebben hierbij zeker ook belemmerend gewerkt. Een belangrijke ontwikkeling vindt plaats vanuit de subsidie hoog- en meerbegeefden, die specifiek inzoomt op de overgang van po naar vo voor deze doelgroep. Ook voor de overgang vanuit het s(b)o naar v(s)o wordt bekeken of po en vo hierin meer kunnen samenwerken.
7. Er is hard gewerkt aan de doelstelling het aantal thuiszitters terug te dringen en de betreffende leerlingen een passend aanbod te doen. De termijn van drie maanden is, gezien de complexiteit van de ondersteuningsvragen en het moeten samenwerken van verschillende organisaties, niet realistisch gebleken. De ambitie was in lijn met de landelijke ambitie ten aanzien van thuiszitters. Ook landelijk is deze ambitie niet gerealiseerd, om dezelfde redenen. Door de inzet van de thuiszitterstafel is er wel een grote vooruitgang geboekt op het in beeld hebben van de leerlingen die het betreft, de complexiteit van de vragen en het kunnen volgen van de stappen die wel mogelijk zijn. Daar waar mogelijk is gezocht naar oplossingen, ook out-of-the-box, en zonodig tijdelijk. De thuiszitteraanpak is in 2021 geëvalueerd en er zijn verbeterpunten afgesproken. Aanpassingen in wet- en regelgeving zorgen ook voor meer mogelijkheden. De ambitie zal de komende jaren hoog blijven.
8. Er heeft een hoge mate van bewustwording plaatsgevonden bij de ouders van leerlingen die extra ondersteuning nodig hebben. Dit werd naast het speerpunt van het samenwerkingsverband, gerealiseerd doordat er

Deelnamepercentage leerlingen in het vso



Bron: Dashboard passend onderwijs

instemming moet worden gegeven op het handelingsdeel in het OPP. Daar waar ouders zelf een rol kunnen spelen in de ondersteuning wordt dit meegenomen in het handelingsdeel.

9. Vanuit de CTA wordt in casussen op het grensgebied vso en pro een overleg georganiseerd waarbij het uitgangspunt is dat leerlingen zoveel mogelijk in de regio een passend aanbod krijgen. Bij hoge uitzondering wordt een leerling uit deze doelgroep nog geplaatst in een vso-school buiten de regio (m.n. Molenduin).
10. Afspraken over een sluitende aanpak zijn gemaakt. In de praktijk hadden de coronamaatregelen grote gevolgen voor de uitvoering; stages en de toeleiding naar werk werden moeilijker te realiseren. De uitvoering blijft ook de komende jaren een belangrijk aandachtspunt. Met name het zorgen voor een duurzame arbeidsplek zal extra aandacht krijgen.

Bijlage 2. Terugblik ondersteuningsplan 2022-2024

We hebben het vorige ondersteuningsplan voor twee jaar vastgesteld. Dit had een aantal redenen:

- Er is een nieuwe directeur-bestuurder aangesteld en gestart per 1 mei 2022.
- De bestuurlijke inrichting van het samenwerkingsverband was op het moment van schrijven van het OSP in een transitiefase van een Coöperatieve vereniging naar een Stichting met onafhankelijke Raad van Toezicht. Deze transitie is inmiddels afgerond.
- Het opdc wordt onderdeel van het samenwerkingsverband (was een aparte stichting) en het onderbouwprogramma voor vmbo-leerlingen in een opdc-setting wordt afgebouwd en overgedragen aan de reguliere vmbo-scholen.

De nieuwe directeur-bestuurder heeft de opdracht om in het licht van deze ingrijpende veranderingen binnen twee jaar een vernieuwd

OSP op te stellen. Eén en ander brengt met zich mee dat de terugblik plaatsvindt als er slechts ruim een jaar gewerkt is volgens dit lopende OSP, waardoor de resultaten beperkt zijn. Ook de ingrijpende veranderingen in de organisatie zorgen ervoor dat de focus op de resultaten minder groot is geweest dan gewenst.

De terugblik is als volgt vormgegeven:

De doelen en activiteiten uit het ondersteuningsplan 2022-2024 worden weergegeven met daarachter in groen wat in november 2023 de stand van zaken is. Voor het volgen van de resultaten wordt ook verwezen naar de jaarverslagen van het samenwerkingsverband.

Doelen

Doel 1:

Terugdringen van het aantal leerlingen in het vso tot maximaal 3% van het totaal aantal leerlingen in de regio.

Het geleidelijk terugdringen van het aantal leerlingen in het vso is in de periode 2018 tot en met 2022 gelukt, namelijk van 3,89 naar 3,46%. Het laatste jaar zien wij echter een forse stijging naar 3,75%, waarmee we weer op het landelijk gemiddelde uitkomen. Met name de directe instroom vanuit het primair onderwijs is toegenomen. Ook landelijk is een stijging zichtbaar. De scholen geven als één van de belangrijkste oorzaken de postcorona-effecten. Leerlingen leken moeite te hebben alle prikkels van school te verwerken, ook waren zij bang dat zij veel achterstand hadden opgelopen. Zij lieten complexer gedrag zien of konden de stap naar school niet meer maken. Daarnaast had het vso mogelijkheid om de tlv één jaar te verlengen, zonder tussenkomst van het samenwerkingsverband. Mogelijk heeft dit ook effect op het percentage, omdat leerlingen daardoor langer in het vso konden verblijven.

Doel 2:

Minder leerlingen in het vso buiten het samenwerkingsverband. Op dit moment heeft 59% van de vso-leerlingen een school buiten de regio en 41% binnen de regio. Er wordt naar gestreefd om binnen twee jaar meer dan de helft van de leerlingen die in aanmerking komen voor vso binnen de

regio een plek te bieden.

In 2022-2023 is dit percentage afgenomen naar 54%. Redenen daarvan zijn dat het Altra College Zaanstreek haar aanbod heeft uitgebreid met de TL-afdeling en samen met het Trias VMBO een diplomagericht aanbod zorg en welzijn heeft geboden.

Doel 3:

Er is nog geen zicht op het percentage leerlingen dat in het vso een diploma haalt. Doel is om daar zicht op te krijgen en daaraan vervolgens een streefdoel koppelen.

Om hier zicht op te krijgen is een onderzoek uitgevoerd. Dit heeft niet voldoende houvast gegeven om op dit moment te komen tot een streefdoel. Wel is het initiatief genomen om voor havo/vwo-leerlingen een leerroute van vso en vo samen op te zetten met als doel het behalen van een diploma. Ook de eerdergenoemde samenwerking tussen Trias en Altra College leidt tot meer diploma's. Het voornemen is om de samenwerking uit te breiden met een aantal andere profielen.

Doel 4:

Het percentage leerlingen dat kan terugkeren vanuit een vso setting naar regulier voortgezet onderwijs gelijk of groter laten zijn dan het landelijk gemiddelde van 2%.¹⁶

Het percentage is nog steeds vrijwel gelijk aan het landelijk gemiddelde. In het nieuwe ondersteuningsplan wordt het beleid scherper geformuleerd om de terugkeer te stimuleren.

Doel 5:

Voor elke thuiszittende leerling die dat nodig heeft wordt binnen drie maanden een, al dan niet tijdelijk, onderwijs- en/of zorgarrangement geboden (conform afspraak in het thuiszitterspact). Het terugdringen van het aantal thuiszittende leerlingen is niet gelukt. Net als bij de verwijzingen naar het vso, speelden de postcorona-effecten een rol. Onderzoek door het Trimbos-instituut liet zien dat de mentale druk onder jongeren hoog is. Daarnaast constateren we in de regio dat de wachtlijsten voor de jeugdhulpverlening en de specialistische jeugdhulp zeer lang zijn, waardoor

hulpvragen van jongeren niet snel kunnen worden opgepakt en hun problemen verergeren.

Doel 6:

De tevredenheid over de samenwerking tussen onderwijs en jeugdhulp in kaart brengen: de gemeenten ontwikkelen zich steeds verder op het gebied van de jeugdhulpverlening. De samenwerking tussen onderwijs en jeugdhulp is van groot belang voor de leerlingen en hun ouders. We willen dat alle partijen tevreden zijn over deze samenwerking. De komende twee jaar ontwikkelen we een methode om deze tevredenheid in kaart te brengen en te komen tot streefdoelen. Om zicht te krijgen op de huidige situatie en input op te halen voor de toekomst hebben we in oktober 2023 een bijeenkomst georganiseerd met alle partners die daadwerkelijk jongeren ondersteunen. Onze toekomstige focus ligt niet zo zeer op tevredenheid, maar is verplaatst naar een adequate manier van samenwerking.

Activiteiten

Doorontwikkeling van het koersplan:

1. Scholen ondersteunen bij het versterken van de huidige ondersteuningsactiviteiten, zodat het voormalige vmbo-onderbouwaanbod van het opdc op de reguliere scholen voor vmbo kan worden uitgevoerd. Medewerkers van het opdc hebben hun expertise gedeeltelijk naar de scholen verplaatst. Inmiddels is de eerste groep leerlingen die voorheen in aanmerking kwam voor een opdc-plaatsing, gestart in het reguliere vmbo. Het is nog te vroeg om hiervan de effecten te zien.
2. Realiseren van 'opdc 2.0': kennis- en expertisecentrum, TOP, BBZ, kortdurende tijdelijke bovenschoolse time out voorziening, maatwerk, opbouw thuiszitters, onderwijszorgarrangement. Het kennis- en expertisecentrum is volop in ontwikkeling. De gedragswetenschappers komen wekelijks op de scholen om te adviseren. Het opdc heeft TOP en BBZ in de huidige vorm gehandhaafd. Een maatwerkgroep is

¹⁶ Inspectie: De staat van het voortgezet speciaal onderwijs 2021

gestart om met name thuiszitters uit het regulier onderwijs te helpen opbouwen naar terugkeer.

3. Stimuleren van samenwerking tussen vso en regulier onderwijs om het behalen van een diploma voor vso-leerlingen mogelijk te maken.
Zie de toelichting bij doelstelling 3.
4. Het ontwikkelen van trajecten om thuiszittende leerlingen beter te laten re-integreren in het onderwijs.
Er is een inventarisatie gemaakt van alle bestaande trajecten in de regio die leerlingen begeleiden bij het terugkeren naar onderwijs. Voor de leerlingen uit de reguliere scholen is hiervoor een traject gestart in het opdc. De scholen voor vso bieden ook trajecten. Resultaten waren op het moment van de inventarisatie nog niet beschikbaar.
5. Het ontwikkelen van een of meer onderwijszorgarrangementen (intensieve samenwerking tussen onderwijs en hulpverlening). Een onderwijszorgarrangement is voorbereid met de Stichting Landzijde (zorgboerderij), de docent zal vanuit het opdc worden aangesteld. De start van de pilot voor dit onderwijszorgarrangement wordt verwacht in 2024.
6. Het samenwerkingsverband blijft zich inspannen om de samenwerking onderwijs en jeugdhulp te vergroten.
Verbeteren van samenwerking tussen onderwijs en jeugdhulp wordt op beleidsniveau voorbereid in een kernteam van beleidsmedewerkers van samenwerkingsverband, jeugdhulp en gemeenten. Zie ook de toelichting bij doel 6.

Vanuit de landelijke evaluatie passend onderwijs:

7. Realiseren van een ouder- en leerling steunpunt.
Het ouder- en jeugdsteunpunt is gestart per 1 augustus 2022 en nog sterk in ontwikkeling. De doorontwikkeling zal in het nieuwe ondersteuningsplan opgenomen worden. Het OJSP is via de website van SVZ te vinden.

8. Implementeren van de nieuwe afspraken basisondersteuning.
Er is op dit moment nog geen landelijke versie van de basisondersteuning beschikbaar.

Vanuit het bestedingsplan 'bovenmatige reserves':

9. Uitvoering bestedingsplan in het kader van de bovenmatige reserves. Onderdelen van het bestedingsplan betreffen pilots voor de nieuwe koers, informatiepunt en het actualiseren van de kwaliteitszorg. Daarnaast een aantal activiteiten in de scholen die door het samenwerkingsverband worden gestimuleerd en gevolgd in het kader van het vergroten van de kansengelijkheid:
 - Scholingsplan in het kader van passend onderwijs.
 - Leesbevordering.
 - Veiligheid.
 - Verlengde schooldag.Met uitzondering van de 'verlengde schooldag' zijn alle activiteiten in de scholen uitgevoerd.

Bijlage 3. Meegenomen verbetermaatregelen

De overheid neemt 25 maatregelen om passend onderwijs te verbeteren. De verbetermaatregelen die meegenomen zijn in dit ondersteuningsplan zetten we hieronder uiteen en verwijzen naar de betreffende doelstelling (zie [Hoofdstuk 4: Speerpunten en doelstellingen](#)), OCW of andere hoofdstukken in dit plan.

Maatregelen voor leerlingen en ouders

1. Het recht dat ieder kind heeft om te leren, komt in de wet te staan. Dit heet het leerrecht. (OCW)
2. Er komt een landelijke standaard voor basisondersteuning. Zo weet iedereen wat iedere school (minimaal) aan ondersteuning biedt. (doelstelling 2)
3. Er komt meer informatie over de zorgplicht die scholen hebben. Zo weten ouders en leerlingen dat de school passende ondersteuning moet zoeken. Dit kan op de eigen school, maar ook op een school in de regio zijn. (OCW)
4. Leerlingen krijgen hoorrecht. Dat betekent dat zij meepraten over hoe hun eigen ondersteuning eruit komt te zien. (doelstellingen 2 en 3)
5. Iedere leerling in het voortgezet onderwijs krijgt een vast aanspreekpunt op school. (doelstelling 2)
6. Er komt meer informatie over het ondersteuningsaanbod in de schoolgids. (doelstelling 2)
7. In elke regio komt een ouder- en jeugd-informatiepunt. Hier kunnen leerlingen en ouders naartoe als ze vragen hebben over passend onderwijs. Of steun nodig hebben in hun zoektocht naar passend onderwijs. Er is een leidraad voor opzetten van ouder- en jeugdsteunpunten¹⁷. Deze heeft als doel om samenwerkingen in het passend onderwijs te ondersteunen bij het opzetten van steunpunten. (doelstelling 6)
8. Er komen meer mogelijkheden om leerlingen met een (zeer) ingewikkelde ondersteunings-

- behoefte en hoogbegaafden te helpen. Zo willen we voorkomen dat deze leerlingen thuiszitten. (doelstelling 2)
9. Soms komen onderwijs, gemeenten en (jeugd)zorg niet tot een aanbod voor leerling en ouders. Er komt een wettelijke verplichting voor alle samenwerkende partijen en gemeenten om in zo'n situatie een plan te maken. Op deze manier kan er beter en sneller een oplossing komen (doorbraakaanpak). (doelstelling 1)
 10. Het is voor leerlingen en ouders niet altijd duidelijk wat ze kunnen doen, als ze er niet goed uitkomen met een school of het schoolbestuur. Hierover komen nu duidelijke afspraken. Onderwijsconsulenten spelen in zo'n situatie een belangrijke rol. Onderwijsconsulenten krijgen hiervoor ook de komende jaren subsidie.
 11. Komen ouders er echt niet uit met de school of het samenwerkingsverband? Dan kan de landelijke Geschillencommissie Passend Onderwijs (GPO) mogelijk helpen. Deze commissie was tijdelijk, maar wordt nu vast ingesteld. (Zie [Bijlage 7 Klachten en geschillen](#))
 12. Het is heel belangrijk dat scholen melden wanneer ze een vermoeden van kindermishandeling hebben. Een dergelijke melding doen omdat ouders en school het niet eens worden over passende ondersteuning (en hun kind daarna thuishouden) moet niet mogelijk zijn. Hierover worden duidelijke afspraken gemaakt. (OCW)
 13. De inspectie van het onderwijs gaat meer en beter toezicht houden op passende ondersteuning. In het reguliere onderwijs, maar ook op de samenwerkingsverbanden. (OCW)

Maatregelen voor leraren en schoolleiders

14. De landelijke standaard voor basisondersteuning maakt duidelijk welke taken leraren en schoolleiders hebben, en wat daarvoor nodig is. De samenwerkende partijen spreken af wat elke school aan extra

¹⁷ [Steunpunt Passend Onderwijs - Leidraad voor opzetten van ouder- en jeugdsteunpunten](#)

ondersteuning aanbiedt. Ook komt er een handreiking voor leraren en scholen. (doelstelling 2)

15. Leraren worden beter betrokken en krijgen meer inspraak. Ook krijgt de medezeggenschapsraad (MR) instemmingsrecht op de begroting. (OCW)
16. Scholen moeten beter gebruik maken van de expertise van jeugdhulp. (doelstelling 4)
17. Leraren krijgen betere voorbereiding op passend onderwijs. Onder andere door meer aandacht voor passend onderwijs tijdens de opleiding. (doelstelling 6)
18. Meer centrale aandacht voor het vertrouwen in het oordeel van de leraar, intern begeleider, ondersteuningscoördinator en schoolleider. Dit moet leiden tot minder administratie voor leraren en scholen. (doelstelling 7 en OCW)

Maatregelen voor schoolbesturen en samenwerkingsverbanden

19. Er komen heldere eisen aan besturen en samenwerkingsverbanden. (doelstelling 7)
20. Samenwerkingsverbanden moeten iedere vier jaar het regionale ondersteuningsplan evalueren en aanpassen. Ook krijgt de ondersteuningsplanraad (OPR) instemmingsrecht op de meerjarenbegroting van het samenwerkingsverband. (doelstelling 7)
21. De organisatie (governance) van samenwerkingsverbanden wordt verder verbeterd. (doelstelling 7)
22. Onnodige organisatiekosten moeten worden voorkomen, zodat er meer geld overblijft voor het bieden van onderwijs. (doelstelling 8)
23. Onnodige financiële reserves bij samenwerkingsverbanden worden aangepakt. [\[Hoofdstuk 5: Hoe we onze middelen inzetten\]](#)
24. Het Steunpunt Passend Onderwijs krijgt ook de komende vier jaar subsidie. (OCW)
25. Het praktijkonderwijs blijft een zelfstandige schoolsoort. Er wordt bekeken hoe de huidige manier van bekostiging van leerwegondersteunend onderwijs en het praktijkonderwijs gemoderniseerd kan worden. (OCW)

Bijlage 4. Basisondersteuningsprofiel (bop) begeleidingsschool¹⁸

Inleiding

In bijgaand schema is aangegeven wat van de reguliere scholen voor vmbo en havo/vwo verwacht wordt met betrekking tot de basisondersteuning. De basisondersteuning is opgesteld op basis van de beschrijving van een begeleidingsschool. Voor de praktijkscholen, het opdc en de vso-scholen is een basisondersteuningsprofiel gemaakt op het niveau van een dialogeschool. De beschrijvingen van deze profielen worden, na vaststelling door het bestuur, beschouwd als het basisondersteuningsprofiel van het samenwerkingsverband. Scholen dienen hun huidige basisondersteuningsprofiel op te stellen en vast te laten stellen door de eigen MR. Scholen die nog niet voldoen aan het niveau van het basisondersteuningsprofiel van het samenwerkingsverband, moeten zich de komende jaren tot dit niveau ontwikkelen. Ondersteuning die valt onder het basisondersteuningsprofiel wordt niet vergoed vanuit het samenwerkingsverband.

Uitgangspunten

1. Passend onderwijs heeft betrekking op alle leerlingen met extra ondersteuningsbehoeften.
2. De leerling is medeverantwoordelijk voor en wordt actief betrokken bij het eigen leerproces.
3. Alle docenten binnen de school/afdeling kennen de leerlingen met wie ze werken bij naam. Iedere medewerker voelt zich verantwoordelijk voor het signaleren van problemen met en om leerlingen.
4. Er is sprake van samenwerking met ouders gericht op afstemming waarbij gebruik wordt gemaakt van elkaars deskundigheid.
5. Overdrachtsgegevens zijn voor alle medewerkers beschikbaar in een beveiligd digitaal systeem. Iedere medewerker is op de hoogte van de privacyregeling m.b.t. het dossier.
6. Om de kwaliteit van de activiteiten in het bop bij te houden beschikt de school over een gedegen kwaliteitssysteem.

Preventieve en licht curatieve interventies

- a. Dialoog over speciale onderwijsbehoeften:
 - Onderwijsbehoeften worden in kaart gebracht en vastgelegd op basis van schriftelijke informatie bij de aanmelding, warme overdracht door de toeleverende school en informatie uit het gesprek met de ouders.
 - Iedere medewerker reageert op signalen door zelf actie te ondernemen of signalen door te spelen naar degene die bevoegd en/of het best in staat is om actie te ondernemen.
 - Het digitale leerlingvolgsysteem (lvs) wordt door alle medewerkers gedurende de schoolloopbaan effectief benut:
 - docenten en mentoren leggen bij incidenten en periodiek gegevens vast in het beschikbare leerlingvolgsysteem;
 - het betreft gegevens over basisvaardigheden, referentieniveaus, sociaal-emotionele ontwikkeling, geboden ondersteuning, samenwerking met ouders en incidenten;
 - mentoren raadplegen regelmatig het lvs en zijn in staat de gegevens te analyseren waardoor signalen worden opgepikt en tot actie wordt overgegaan.
 - De schoolleiding waarborgt de continuïteit van de dialoog over leerlingen met speciale onderwijsbehoeften door regelmatig leerlingenbesprekingen te organiseren over alle leerlingen, maar frequenter over leerlingen met speciale onderwijsbehoeften. Bij het laatste worden onderwijsbehoeften o.a. op basis van een analyse van het lvs geformuleerd en handelingsgerichte adviezen voor de leerkracht gegeven.
 - De school zorgt er op een actieve manier voor dat de informatie over onderwijsbehoeften beschikbaar komt voor alle professionals in de school.
 - De mentor maakt didactische en pedagogische onderwijsbehoeften bespreekbaar met zowel de individuele leerling, de ouders als de mentorklas.
 - Docenten en andere professionals zorgen dat zij geïnformeerd zijn over de onderwijsbehoeften van een leerling.
 - De school kan na signalering van mogelijke speciale onderwijsbehoeften gebruik maken van de diagnostische expertise (in eigen dienst of vanuit een dienstencentrum).
- b. De school waarborgt actief een sociaal en veilig klimaat door de aanwezigheid en toepassing van een verzuimprotocol, pestprotocol, vertrouwenspersoon, convenant veilige en leefbare school, en meldcode kindermishandeling en huiselijk geweld.
- c. Er zijn gemeenschappelijke afspraken over hoe volwassenen in de school met elkaar omgaan, hoe volwassenen met leerlingen omgaan en hoe leerlingen onderling met elkaar om moeten gaan (gedragscode, waarin meegenomen wettelijke voorschriften).
- d. Bij leerlingen die extra ondersteuning krijgen wordt dit vastgelegd in het individueel ontwikkelingsperspectief¹⁹.
- e. Docenten maken n.a.v. de onderwijsbehoeften van de leerling zo nodig aanpassingen in hun lessen.
- f. Er wordt door de docenten tijdens de lessen gedifferentieerd op grond van:
 - speciale psychologische of sociaal-emotionele kenmerken
 - een meer of minder dan gemiddelde intelligentie
 - verschillende leerstijlen

¹⁸ Een handreiking in de vorm van een kruisjeslijst is beschikbaar op www.swvvozaanstreek.nl.

¹⁹ Het ontwikkelingsperspectief is een wettelijk document dat de school verplicht opstelt voor leerlingen die extra ondersteuning nodig hebben.

- g. Gedifferentieerde onderwijsprogramma's, waaronder gevarieerde en activerende didactische werkvormen, zijn opgenomen in het vakwerkplan en beschikbaar per vaksectie.
- h. De school volgt het recente aanbod voor leerlingen met dyslexie, ernstige reken- en wiskunde problemen en dyscalculie. De school heeft hiertoe protocollen opgesteld. Tevens houdt de school zich aan de uitvoering van het dyslexie-convenant zoals vastgelegd binnen het samenwerkingsverband.
- i. De school heeft een werkend protocol voor medische handelingen.
- j. Er zijn onderwijsprogramma's die waar nodig afgestemd zijn op leerlingen met fysieke beperkingen, bv. aangepaste roosters, beperkte lokaalwisseling, passend ingerichte elektronische leeromgeving en ruimte voor het verrichten van medische handelingen door daartoe bevoegden.
- k. Voor leerlingen die dit nodig hebben, is een sociale vaardigheidstraining of faalangstreductietraining beschikbaar.
- l. Middelen die toegekend zijn voor ondersteuning van leerlingen worden ook als zodanig ingezet (o.a. lwoo). De school/afdeling legt daarover verantwoording af door de inzet van deze middelen zichtbaar te maken in de begroting, het jaarverslag en het resultatenoverzicht²⁰.

Extra aandacht/tijd

- a. De docenten weten d.m.v. het toepassen van differentiatievormen en zelfstandig werken tijd en ruimte te creëren om extra aandacht te besteden aan de leerlingen met speciale onderwijsbehoeften.
- b. Elke leerling met een specifieke ondersteuningsbehoefte heeft iemand die zowel hem/haar al dan niet tijdelijk, begeleidt.
- c. Bij toelating is ruim tijd beschikbaar om de leerling te ondersteunen bij het opstarten in de school. De tijd wordt benut voor gesprekken met de leerlingen en zo nodig een introductie in de groep.
- d. Er is voor leerlingen een tweede aanspreekpunt (naast mentor of docent) om lastige situaties te bespreken.
- e. Om mentoren en docenten te ondersteunen bij het omgaan met speciale onderwijsbehoeften van leerlingen is op school- en/of afdelingsniveau tijd beschikbaar bij ondersteuners als de zorgcoördinator, het zorgteam en het managementteam. Deze tijd is zichtbaar in het taakbeleid van de school.
- f. Er wordt gelegenheid geboden aan leerlingen om elkaar te helpen.

Beschikbare materialen

- a. Er wordt gebruik gemaakt van onderwijsmaterialen die niveau- en tempodifferentiatie mogelijk maken.
- b. Voor leerlingen met speciale onderwijsbehoeften zijn aangepaste methoden en materialen beschikbaar (zowel voor leren, gedrag als fysieke beperkingen).
- c. De school regelt aanvullende onderwijsmaterialen op maat (evt. in overleg met het swv).
- d. Het omgaan met (vermoedens van) dyslexie is vastgelegd in het convenant dyslexie van het

²⁰ Voorbeelden voor de inzet van deze middelen zijn aanpassing klassengrootte en inzet assistentie in de klas.

- swv en een schooleigen protocol²¹.
- e. Met betrekking tot de omgang met leerlingen met ernstige reken- en wiskunde problemen en mogelijke dyscalculie worden de ontwikkelingen gevolgd.
- f. Er is een programma of aanpak in gebruik voor een veilig klimaat (o.a. ontwikkelen van sociale vaardigheden en het voorkomen van gedragsproblemen).
- g. Er wordt een programma geboden gericht op het vergroten van de sociale vaardigheden, en preventieprogramma's gericht op gedragsverandering (bijv. Leefstijl, Rots en Water). Voor leerlingen die niet voldoende hebben aan het basisprogramma, is ten minste een sociale vaardigheidstraining en een faalangstreductietraining beschikbaar.
- h. Er wordt een programma geboden gericht op het vergroten van de studievaardigheid.

Ruimtelijke omgeving

- a. De school zorgt voor algemene fysieke toegankelijkheid van schoolgebouwen voor leerlingen met fysieke beperkingen (o.a. rolstoeltoegankelijkheid, invalidentoilet, lift naar een verdieping die door leerlingen wordt gebruikt).
- b. De school is bereid om i.v.m. fysieke beperkingen waar nodig verdere individueel afgestemde aanpassingen te realiseren (bijv. aanpassen van inrichting van lokalen, realiseren van een verzorgingsruimte, rustruimte of ruimte voor therapie).
- c. Leerlingen met speciale onderwijsbehoeften kunnen in beperkte mate gebruik maken van een eigen plek.

Expertise

- a. Er is binnen de school/afdeling een cultuur waarin professionaliteit met elkaar gedeeld wordt.
- b. Alle leraren laten tijdens hun lessen zien dat zij kunnen differentiëren in de klas. Zij passen niveau- en tempodifferentiatie toe, bevorderen samenwerkend leren van leerlingen en houden rekening met leerstijlen.
- c. Aanvullend daarop is binnen het intern ondersteuningsteam expertise beschikbaar m.b.t. handelingsgericht werken, het individueel ontwikkelingsperspectief en het werken met individuele leerlijnen.
- d. Er is sprake van een teamaanpak op gedrag in de klassensituatie en de vrije situatie (gezamenlijke afspraken op papier, werkend in de praktijk).
- e. Docenten zijn in staat om binnen de teamaanpak op gedrag maatwerk voor individuele leerlingen te leveren.
- f. Binnen de school/afdeling is kennis beschikbaar van de onderwijszorgvoorzieningen in de regio.
- g. De school/afdeling houdt minimaal voor enkele docenten of groepen de bekwaamheid op peil t.a.v. de volgende aandachtsgebieden:
 - het signaleren van speciale onderwijsbehoeften m.b.t. leren en gedrag
 - kennis en aanpak dyslexie
 - kennis en aanpak dyscalculie

²¹ In het dyslexieprotocol is opgenomen hoe wordt gesignaleerd en gediagnosticeerd en tevens hoe wordt omgegaan met leerlingen met vastgestelde dyslexie (o.a. extra tijd bij toetsen en examens, gebruik groot lettertype (verdana 12), gebruik gesproken boeken).

- kennis en aanpak AD(H)D
 - kennis en aanpak ASS
 - kennis en aanpak faalangst
- h. Binnen de school/afdeling is kennis beschikbaar over psychiatrische stoornissen.
- i. Binnen de school/afdeling is kennis beschikbaar over leerlingen met een andere culturele achtergrond.
- j. De school/afdeling heeft een professionaliseringsbeleid gericht op het beschikbaar hebben van bovenstaande expertise.

Competenties

Mentoren/docenten beschikken over de volgende competenties:

- het onderkennen van speciale onderwijsbehoeften die om extra ondersteuning vragen
- het betrekken van ouders bij de onderwijssteuning
- het voeren van gesprekken met leerlingen, ouders en collega's
- het voeren van een leerlingbespreking
- het kunnen reflecteren op eigen handelen.

Samenwerking met externen

- a. De school geeft samen met ketenpartners inhoud aan preventieve en curatieve ondersteuning d.m.v.:
- interventies van schoolmaatschappelijk werk
 - inschakelen van de jeugdarts
 - afstemming met Centrum Jong
 - inschakelen van jeugdteam en geïndiceerde zorg
 - inschakelen van GGZ
 - adequate communicatie met de leerplichtambtenaar en uitvoering van het regionaal verzuimprotocol.
- b. Elke school/afdeling beschikt over een zorgadviesteam. Het kernteam van het EAT omvat in ieder geval de zorgcoördinator, de orthopedagoog/psycholoog, schoolmaatschappelijk werk, schoolarts of schoolverpleegkundige, contactpersoon van het jeugdteam en een leerplichtambtenaar betrokken. Op afroep is expertise vanuit het voortgezet speciaal onderwijs, politie, justitie en jeugd GGZ beschikbaar.

De school/afdeling werkt samen en stemt af met professionals uit het voortgezet speciaal onderwijs.

Bijlage 5. Basisondersteuningsprofiel dialogoschool²²

Onderwijsconcept (dialogo over leerlingen met speciale onderwijsbehoeften, aanpassingen, differentiatie)

- a. Dialoog over speciale onderwijsbehoeften²³:
- Alle docenten binnen de school/afdeling kennen de leerlingen met wie ze werken bij naam en zijn op de hoogte met de speciale onderwijsbehoeften. Iedere medewerker voelt zich verantwoordelijk voor het signaleren van problemen met en om leerlingen. Er wordt op signalen gereageerd door zelf actie te ondernemen of signalen door te spelen naar degene die bevoegd en/of het best in staat is om actie te ondernemen.
 - Onderwijsbehoeften worden in kaart gebracht en vastgelegd op basis van schriftelijke informatie bij de aanmelding, warme overdracht door de toeleverende school en informatie uit het gesprek met de ouders.
 - Er is sprake van educatief partnerschap met ouders. Het uitgangspunt hiervan is dat er sprake is van een gelijkwaardige relatie tussen ouders en school met waardering voor ieders deskundigheid.
 - Overdrachtsgegevens zijn voor alle medewerkers beschikbaar in een beveiligd digitaal systeem.
 - Het digitale leerlingvolgsysteem (lvs) wordt door alle medewerkers gedurende de schoolloopbaan effectief benut:
 - docenten en mentoren leggen bij incidenten en periodiek gegevens vast in het beschikbare leerlingvolgsysteem;
 - het betreft gegevens over basisvaardigheden, referentieniveaus, sociaal-emotionele ontwikkeling, geboden ondersteuning, samenwerking met ouders en incidenten;
 - mentoren en vakdocenten raadplegen regelmatig het lvs en zijn in staat de gegevens te analyseren waardoor signalen opgepikt worden.
 - De school/afdeling heeft een ondersteuningsstructuur die de voortgaande dialoog over leerlingen met speciale onderwijsbehoeften waarborgt.
 - De schoolleiding waarborgt de continuïteit van de dialoog door de aansturing van teams, mentoren en vakdocenten te organiseren.
 - De speciale onderwijsbehoeften van iedere leerling komen minimaal 2x per jaar in een leerlingbespreking aan de orde. Op basis van een analyse van het lvs worden de onderwijsbehoeften van de leerling geformuleerd en de bespreking levert handelingsgerichte adviezen voor de leerkrachten op. De uitkomsten van de leerlingbesprekingen worden tevens met de ouders besproken.
 - Iedere leerling heeft een mentor die als eigenaar van de onderwijsbehoeften van de leerlingen fungeert en eerste contactpersoon is voor ouders en andere externen.
 - De mentor is te allen tijde aanwezig bij de leerlingbesprekingen.
 - De school/afdeling hanteert een systeem waarbij belangrijke informatie over onderwijsbehoeften en incidenten dagelijks beschikbaar komt voor alle professionals in de school/afdeling.

²² Een handreiking in de vorm van een kruisjeslijst is beschikbaar op www.swvvozaanstreek.nl.

²³ Bij onderwijsbehoeften gaat het om de leerling. Conform de definitie bij het handelingsgerichte werken verstaan we onder ondersteuningsbehoefte de behoefte die de leerkracht heeft aan ondersteuning bij het werken met de leerlingen met een speciale onderwijsbehoefte.

- Docenten en andere professionals zorgen ervoor dat zij dagelijks geïnformeerd zijn over ontwikkelingen rond onderwijsbehoeften van leerlingen en incidenten.
 - De mentor maakt didactische en pedagogische onderwijsbehoeften bespreekbaar met zowel de individuele leerling, de ouders als de mentorklas.
 - Mentoren beschikken over competenties om met leerlingen een dialoog over speciale onderwijsbehoeften te voeren.
 - De school/afdeling heeft diagnostische expertise beschikbaar om na signalering de speciale onderwijsbehoeften verder in beeld te brengen.
- b. De school waarborgt actief een sociaal en veilig klimaat. Dit mede gewaarborgd door de aanwezigheid en toepassing van een verzuimprotocol, pestprotocol, vertrouwenspersoon, conve-nant veilige en leefbare school en meldcode kindermishandeling en huiselijk geweld.
 - c. Er zijn gemeenschappelijke afspraken over hoe volwassenen in de school met elkaar omgaan, hoe volwassenen met leerlingen omgaan en hoe leerlingen onderling met elkaar om moeten gaan (gedragscode, waarin meegenomen wettelijke voorschriften).
 - d. Docenten maken n.a.v. de onderwijsbehoeften van de leerling zo nodig aanpassingen in hun lessen.
 - e. Bij leerlingen die extra ondersteuning krijgen wordt dit vastgelegd in het individueel ontwikkelingsperspectief²⁴.
 - f. De voortgang m.b.t. het opgestelde individuele ontwikkelingsperspectief wordt zowel op indivi-dueel als op schoolniveau gevolgd en geëvalueerd.
 - g. Er wordt door de docenten tijdens de lessen gedifferentieerd i.v.m.:
 - speciale psychologische of sociaal-emotionele kenmerken
 - een meer of minder dan gemiddelde intelligentie
 - verschillende leerstijlen
 - h. Gedifferentieerde onderwijsprogramma's zijn opgenomen in het vakwerkplan en beschikbaar per vaksectie.
 - i. Er zijn onderwijsprogramma's die waar nodig afgestemd zijn op leerlingen met fysieke beper-kingen, bijv. aangepaste roosters, beperkte lokaalwisseling, passend ingerichte elektronische leeromgeving en ruimte voor het verrichten van medische handelingen door daartoe bevoeg-den.
 - j. Alle docenten zijn geïnformeerd over de sociaal-emotionele ontwikkeling van hun leerlingen en zijn in staat om hier tijdens hun lessen op een preventieve wijze rekening mee te houden.
 - k. Aanvullend zijn er ten behoeve van het aanleren van sociale vaardigheden en preventie van gedragsproblemen orthopedagogische programma's beschikbaar.
 - l. Voor leerlingen die niet voldoende hebben aan het basisprogramma is een sociale vaardig-heidstraining of faalangstreductietraining beschikbaar.
 - m. De school/afdeling heeft een werkend protocol voor medische handelingen.
 - n. Voor ondersteuning van leerlingen bedoelde middelen worden ook ingezet voor de ondersteu-ning van leerlingen. De school/afdeling legt daarover verantwoording af door de inzet van deze middelen zichtbaar te maken in de begroting, het jaarverslag en het resultatenoverzicht²⁵.

²⁴ Het ontwikkelingsperspectief is een wettelijk document dat de school verplicht opstelt voor leerlingen die extra ondersteuning nodig hebben.

²⁵ Voorbeelden voor de inzet van deze middelen zijn aanpassing klassengrootte en inzet assistentie in de klas.

Extra aandacht/tijd

- a. Ondersteuningsmiddelen worden zodanig ingezet dat dit leidt tot een aangepaste groeps-grootte en/of extra handen ten behoeve van leerlingen met speciale onderwijsbehoeften.
- b. De aangepaste groeps-grootte en/of de extra handen in de groep komt ten goede aan de onderwijsbehoeften van de leerlingen in de groep.
- c. Voor iedere leerling is een mentor beschikbaar die hem/haar begeleidt voor de speciale onder-wijsbehoeften.
- d. Er is voor leerlingen een tweede aanspreekpunt (naast mentor of docent) om lastige situaties te bespreken.
- e. Bij toelating is tijd beschikbaar om de leerling te ondersteunen bij het opstarten in de school.
- f. Op school- en/of afdelingsniveau is, om mentoren en docenten te ondersteunen bij het omgaan met speciale onderwijsbehoeften van leerlingen, tijd beschikbaar bij ondersteuners als de zorgcoördinator, het zorgteam en het managementteam (minimaal enkele dagdelen per week).
- g. De zorgcoördinator of teamleider heeft voor iedere leerling enkele uren per kwartaal beschik-baar om de schoolloopbaan te volgen en de communicatie over speciale onderwijsbehoeften te organiseren.
- h. Voor leerlingen met een beperking of stoornis is expertise beschikbaar binnen de school/afde-ling.
- i. Er zijn handen beschikbaar voor ruimtes waar leerlingen die dat nodig hebben gedurende pau-zes en andere drukke momenten verblijven.
- j. Er is een systeem waarbij leerlingen elkaar helpen gedurende de schoolloopbaan.

Beschikbare materialen

- a. Er wordt gebruik gemaakt van onderwijsmaterialen die niveau- en tempodifferentiatie mogelijk maken.
- b. Voor leerlingen met speciale onderwijsbehoeften zijn aangepaste methoden en materialen beschikbaar (zowel voor leren als gedrag) en er is aansluitend bij de gebruikte lesmethoden aanvullend remediërend materiaal beschikbaar.
- c. Voor leerlingen die werken met een individueel ontwikkelingsperspectief zijn eigen leerlijnen en daarbij passende materialen beschikbaar.
- d. De school/afdeling zorgt ervoor dat onderwijsmaterialen met specifieke didactische, pedago-gische, psychologische en/of fysiek-lichamelijke kenmerken toegankelijk en beschikbaar zijn voor alle docenten.
- e. De school heeft passende materialen/methodieken voor leerlingen met speciale onderwijsbe-hoeften (bijv. voor dyslexie en/of dyscalculie)
- f. Het omgaan met (vermoedens van) dyslexie is vastgelegd in een protocol²⁶.
- g. Door de hele school/afdeling heen wordt gewerkt met een speciaal programma voor de sociaal-emotionele ontwikkeling.
- h. De school/afdeling beschikt aanvullend over materialen met speciale pedagogische en/ of psychologische kenmerken: orthopedagogische of – didactische programma's gericht op soci-ale vaardigheden en voorkomen van gedragsproblemen.

²⁶ In het dyslexieprotocol is opgenomen hoe gesignaleerd en gediagnosticeerd wordt en tevens hoe wordt omgegaan met leerlingen met vastgestelde dyslexie (o.a. extra tijd bij toetsen en examens, gebruik groot lettertype (verdana 12), gebruik gesproken boeken).

- i. Voor de sociale vaardigheidstraining en faalangstreductietraining zijn specifieke materialen beschikbaar.

Ruimtelijke omgeving

- a. Aan de tafel van leerlingen met speciale onderwijsbehoeften wordt één-op-één ondersteuning gegeven.
- b. De school zorgt voor algemene fysieke toegankelijkheid van schoolgebouwen voor leerlingen met fysieke beperkingen (o.a. rolstoeltoegankelijkheid, invalidentoilet, lift naar een verdieping die door leerlingen gebruikt wordt).
- c. De school is bereid om i.v.m. fysieke beperkingen waar nodig verdere individueel afgestemde aanpassingen te realiseren (bijv. het vrijmaken van verkeersruimtes, aanpassen van inrichting van lokalen, realiseren van een verzorgingsruimte, rustruimte of ruimte voor therapie).
- d. Leerlingen met speciale onderwijsbehoeften kunnen in beperkte mate gebruik maken van een eigen plek die is toegerust voor de speciale onderwijsbehoeften.
- e. Er zijn aparte ruimtes beschikbaar waar één-op-één begeleiding van (groepjes) leerlingen plaats kan vinden en/of waar leerlingen die dat nodig hebben gedurende pauzes en andere drukke momenten kunnen verblijven (bijv. bij ASS).
- f. Er zijn aparte plekken waar één-op-één begeleiding van (groepjes) leerlingen met speciale onderwijsbehoeften plaats kan vinden.

Expertise

- a. Er is binnen de school/afdeling een cultuur waarin professionaliteit met elkaar gedeeld wordt.
- b. De school/afdeling zorgt voor een voortdurende professionalisering, o.a. door het organiseren van collegiale consultatie, intervisie en video-interactiebegeleiding.
- c. De school/afdeling heeft een systeem waarmee nieuwe leerkrachten ingewerkt worden voor het omgaan met de speciale onderwijsbehoeften.
- d. Alle leraren laten tijdens hun lessen zien dat zij kunnen differentiëren in de klas. Zij passen niveau- en tempodifferentiatie toe, bevorderen samenwerkend leren van leerlingen en houden rekening met leerstijlen.
- e. Alle leraren zijn in staat om speciale onderwijsbehoeften die om extra ondersteuning vragen te onderkennen.
- f. Aanvullend daarop is binnen het intern ondersteuningsteam expertise beschikbaar m.b.t. handelingsgericht werken, het individueel ontwikkelingsperspectief en het werken met individuele leerlijnen.
- g. Er is sprake van een teamaanpak op gedrag in de klassensituatie en de vrije situatie (gezamenlijke afspraken op papier, werkend in de praktijk).
- h. Docenten zijn in staat om binnen de teamaanpak op gedrag maatwerk voor individuele leerlingen te leveren.
- i. Alle docenten beschikken over competenties om de ouders als partner te betrekken bij de ondersteuning en daarbij de didactische en pedagogische ondersteuningsbehoeften ondersteuningsbehoeften bespreekbaar te maken. Er wordt daarbij ook ruimte gemaakt voor de eigen deskundige inbreng van ouders.
- j. Binnen de school/afdeling is kennis beschikbaar van de onderwijszorgvoorzieningen in de

regio.

- k. De school/afdeling houdt minimaal voor enkele docenten of groepen de bekwaamheid op peil t.a.v. de volgende aandachtsgebieden:
 - het signaleren van speciale onderwijsbehoeften m.b.t. leren en gedrag
 - kennis en aanpak dyslexie
 - kennis en aanpak dyscalculie
 - kennis en aanpak AD(H)D
 - kennis en aanpak ASS
 - kennis en aanpak faalangst
- l. Binnen de school/afdeling is kennis beschikbaar over psychiatrische stoornissen.
- m. Binnen de school/afdeling is kennis beschikbaar over leerlingen met een andere culturele achtergrond.
- n. De school/afdeling heeft een professionaliseringsbeleid gericht op het beschikbaar hebben van bovenstaande expertise.
- o. De zorgcoördinator en het managementteam hebben ruime kennis van en competenties op het gebied van de meest voorkomende speciale onderwijsbehoeften.
- p. Alle leraren beschikken over de volgende competenties:
 - Het betrekken van ouders als educatieve partner bij de ondersteuning
 - Het voeren van een positieve en stimulerende dialoog met leerlingen over speciale onderwijsbehoeften
 - Het voeren van een leerlingbespreking
 - Opstellen en uitvoeren van een individueel ontwikkelingsperspectief

Samenwerking met externen

- a. De school/afdeling geeft samen met ketenpartners inhoud aan preventieve en curatieve ondersteuning d.m.v.:
 - interventies van schoolmaatschappelijk werk
 - inschakelen van de jeugdarts
 - afstemming met CJJ
 - inschakelen van jeugdteam en geïndiceerde zorg
 - inschakelen van GGZ
 - adequate communicatie met de leerplichtambtenaar en uitvoering van het regionaal verzuimprotocol
- b. De school/afdeling neemt deel aan een met de ketenpartners gevormd multidisciplinair overleg (bijv. Extern Advies Team, EAT). Bij het multidisciplinair overleg zijn in ieder geval de zorgcoördinator, de orthopedagoog/psycholoog, schoolmaatschappelijk werk, schoolarts of schoolverpleegkundige, contactpersoon van het jeugdteam en een leerplichtambtenaar betrokken. Op afroep is expertise vanuit het voortgezet speciaal onderwijs, politie, justitie en jeugd GGZ beschikbaar.
- c. De school/afdeling werkt samen en stemt af met professionals uit het voortgezet speciaal onderwijs.
- d. De school/afdeling werkt intensief samen met ketenpartners en zo nodig met de daarbij aangesloten jeugdhulpverleners.
- e. Experts van externe organisaties zijn op afroep binnen de school/afdeling beschikbaar voor hulp aan leerlingen of docenten die met de leerlingen werken.

Bijlage 6: Werkwijze Commissie van Toewijzing en Advies (CTA)

Herzien: januari 2024

1. Commissie voor Toewijzing en Advies (CTA)

1.1 Samenstelling van de CTA

1. De basis voor de CTA wordt gevormd door twee leden die wekelijks bij elkaar komen, de zgn. permanente leden. Ten minste één van de twee leden is een gedragswetenschapper (orthopedagoog of psycholoog). Zij hebben de taak de binnengekomen aanvragen te bekijken op inhoud en volledigheid. Zij kunnen een aanvrager opdracht geven om aanvullingen of aanpassingen in het aangeleverde materiaal te verstrekken. Zij bereiden de zitting(en) van de CTA voor. De twee leden maken ook altijd deel uit van deze CTA. Eén van de twee is tevens voorzitter.
2. Naast deze twee leden wordt een zitting gehouden met een aanvullende poule, bestaande uit drie leden vanuit het werkveld: een leidinggevende, een coördinator ondersteuning en begeleiding en een docent. Daarmee komt het aantal leden van de CTA per zitting op vijf. In totaal zijn er drie verschillende poules die rouleren. De poules worden zo heterogeen mogelijk samengesteld, als het gaat om type (regulier en speciaal onderwijs) en onderwijsniveau. De pouleleden maken tenminste twee jaar deel uit van de CTA, daarna kan een termijn éénmaal worden verlengd.
3. De twee permanente leden worden ieder voor 0,3 fte ingezet (totaal 0,6 fte). De andere deelnemers worden per zitting gefaciliteerd. Dit gebeurt in de vorm van een financiële beschikking vanuit het samenwerkingsverband aan de school waar de deelnemer uit afkomstig is.

1.2 Bevoegdheden van de CTA

1. De permanente leden krijgen de bevoegdheid om de volgende onderdelen af te handelen:
 - Aanvragen voor Time Out Project (TOP) in verband met een acute veiligheidssitu-

atie.

- De toelating tot Begeleiding Beroepsvoorziening Zaanstreek (BBZ).
 - De aanvragen van de tlv's voor praktijkonderwijs (pro) die volledig binnen de wettelijke criteria vallen en aanvragen waarbij sprake is van strijdige criteria met voldoende onderbouwing waarom praktijkonderwijs passend is.
2. Voor alle overige aanvragen komt een voltallige CTA van vijf personen bij elkaar. Dit betreft:
 - De overige tlv-aanvragen voor pro die niet onder 1 vallen;
 - Tlv-aanvragen voor het voortgezet speciaal onderwijs (vso);
 - Verzoeken voor plaatsing in de reboundvoorziening TOP of maatwerk.
 3. De status van de uitspraken van de CTA is met betrekking tot de toelaatbaarheidsverklaringen voor praktijkonderwijs en vso een advies aan de directeur-bestuurder. Deze kent de tlv's formeel toe.

2. Te behandelen aanvragen

2.1 Bovenschoolse voorzieningen

Time Out Project (TOP)

Drie vormen van TOP:

1. Reboundvoorziening

De verwachting bestaat dat er met een kortdurende interventie, van acht weken (met een eventuele verlenging tot maximaal 12 weken), kans is op terugkeer in het reguliere onderwijs. Het moet duidelijk zijn aan welke doelen er gewerkt moet worden bij TOP. In uitzonderlijke gevallen kan er een langere periode bij TOP nodig zijn.

2. Observatie

Bij een leerling, die vanuit een niet-reguliere setting of het buitenland komt, kan observatie en onderzoek nodig zijn, om te bepalen welke onderwijssetting en/of niveau het beste aansluit. De duur is in dat geval afhankelijk van de vraag die er ligt. De leerling blijft bij TOP tot er een compleet beeld is van de onderwijsbehoeften van de leerling.

3. Veiligheid

Het kan nodig zijn een leerling direct te plaatsen, omdat de veiligheid van de medewerkers of de medeleerlingen in het geding is. Doel is dan om in een periode van acht (tot maximaal 12) weken te onderzoeken welke ondersteuningsbehoefte de leerling heeft en of er mogelijkheden zijn voor een terugplaatsing.

MAAT (Maatwerk)

Leerlingen binnen het regulier voortgezet onderwijs waarbij schoolgang is gestagneerd en zij thuiszitten of dreigen thuis te komen zitten, kunnen schoolgang opbouwen in een prikkelarme klas met een programma op maat. De leerling werkt hierbij op eigen leerniveau. Dit traject duurt enkele maanden tot maximaal één schooljaar, afhankelijk van de voortgang van het traject van de leerling. De leerling werkt toe naar terugkeer naar het regulier onderwijs.

Begeleiding Beroepsvoorbereiding Zaanstreek (BBZ)

BBZ is een kleine onderwijsvoorziening die extra ondersteuning en begeleiding biedt aan leerlingen van 15 tot 17 jaar, waarbij de kans op het behalen van een diploma niet haalbaar lijkt wegens langdurige problematiek op het gebied van motivatie, leren en/of sociale vaardigheden. Binnen het BBZ-traject wordt toegewerkt naar een entree-opleiding, door middel van vier dagen stage en één dag onderwijs per week.

2.2 Toelaatbaarheidsverklaring (tlv) voor het voortgezet speciaal onderwijs (vso)

Wanneer de ondersteuningsbehoeften van een leerling te groot zijn voor de mogelijkheden van het regulier voortgezet onderwijs, kan een toelaatbaarheidsverklaring voor het voortgezet speciaal onderwijs worden aangevraagd bij de CTA.

Bij de aanvraag voor een tlv zijn drie bekostigingscategorieën mogelijk: laag, midden en hoog, afhankelijk van de ondersteuningsvraag van de leerling. Een tlv voor het vso is landelijk geldig.

2.3 Toelaatbaarheidsverklaring (tlv) voor het praktijkonderwijs

Praktijkonderwijs biedt voortgezet onderwijs aan leerlingen die vanwege hun veelal beperkte cognitieve capaciteiten het beste leren in de praktijk. Voor plaatsing binnen het praktijkonderwijs is een tlv voor praktijkonderwijs nodig. Deze kan worden aangevraagd bij de CTA. Wanneer de tlv wordt afgegeven, geldt deze voor de gehele schoolloopbaan van de leerling.

2.4 Onafhankelijk advies wanneer ouders en school het niet eens zijn

Scholen en ouders²⁷ hebben de mogelijkheid om een onafhankelijk advies te vragen aan het samenwerkingsverband, indien school en ouders het niet met elkaar eens zijn over de ondersteuning (het handelingsdeel van het ontwikkelingsperspectiefplan) of een verder te volgen leerroute van een leerling. Het advies wordt aangevraagd bij de CTA. Een dergelijke aanvraag leidt tot een adviesrapport.

3. Werkwijze

Aanloop tot de zitting

De CTA ontvangt alle aanvragen via het digitale programma Indigo. Alleen een vertegenwoordiger van een school kan een aanvraag indienen en krijgt daarvoor een persoonlijke inlog voor dit systeem. De permanente leden van de CTA controleren de aanvragen op juistheid en volledigheid van het aanvraagformulier en het dossier. Zij geven, indien nodig, opdracht aanvullende informatie aan te leveren. Zij nemen vervolgens de aanvraag in behandeling. Het samenwerkingsverband indiceert op basis van de onderwijsbehoeften van de leerling.

Let op: Een leerling kan pas starten op een voortgezet speciaal onderwijs school, praktijkschool of bij een bovenschoolse voorziening indien een tlv afgegeven is of de leerling toelaatbaar is geacht tot een bovenschoolse voorziening. De aanvraag dient daarmee vóór de start van de leerling ingediend en afgehandeld te zijn.

²⁷ Overall waar in dit document 'ouders' staat, worden gezaghebbende ouder(s)/verzorger(s) bedoeld.

Voor de verschillende dossiervereisten per aanvraag, zie de tabel bij 3.5.

De aanvragen voor de bovenschoolse voorzieningen worden ingediend door de school van inschrijving. De aanvragen voor een tlv voor het praktijkonderwijs worden ingediend door de praktijkschool. De aanvragen voor tlv voor het vso worden bij onder-instroom (van po naar vo) door de vso-school ingediend en bij zij-instroom (van vo naar vso) door de vo-school.

3.1 Bovenschoolse voorzieningen

Time Out Plaatsing (TOP)

Tijdens de zitting:

- De CTA gaat na of er een goede match is tussen geschetste ondersteuningsbehoefte van de leerling en de mogelijkheden van het traject;
- De CTA gaat na of er voldoende perspectief is op terugkeer naar regulier onderwijs waarbij een diplomagericht traject op korte termijn realistisch is.

Na de zitting:

- De CTA deelt het besluit met de aanvragende school en de bovenschoolse voorziening;
- School deelt het besluit met ouders en leerling.

MAAT (Maatwerk)

Tijdens de zitting:

- De CTA gaat na of er een goede match is tussen geschetste ondersteuningsbehoefte van de leerling en de mogelijkheden van het traject;
- De CTA gaat na of er voldoende perspectief is op terugkeer naar regulier onderwijs waarbij een diplomagericht traject op korte termijn realistisch is.

Na de zitting:

- De CTA deelt het besluit met de aanvragende school en de bovenschoolse voorziening;
- School deelt het besluit met ouders en leerling.

Begeleiding Beroepsvoorbereiding Zaanstreek (BBZ)

Tijdens de zitting:

- De CTA gaat na of er voldoende vaardigheden zijn voor het op termijn kunnen volgen van een entreeopleiding in het mbo;
- De CTA gaat na of de leerling een gemotiveerde beroepsrichting kan kiezen met een passende stageplek;
- De CTA gaat na of terugkeer naar regulier onderwijs met een diplomagericht traject op korte termijn niet realistisch is;
- De CTA gaat na of de entreeopleiding in het mbo op dit moment nog geen goede stap is.

Na de zitting:

- De CTA deelt het besluit met de aanvragende school;
- Als de CTA een positieve intentie heeft afgegeven, dient de school daarnaast een aanvraag in te dienen bij leerplicht voor vervangende leerplicht;
- Na goedkeuring van zowel de CTA als leerplicht, wordt het dossier overgedragen naar BBZ.

3.2 Toelaatbaarheidsverklaring (tlv) voor het voortgezet speciaal onderwijs (vso)

Tijdens de zitting:

- De CTA gaat na of uit het dossier blijkt dat de school voldoende interventies heeft ingezet binnen de reguliere onderwijssetting en dat ondanks deze inzet ontwikkeling uitblijft;
- De CTA gaat na of de geschetste onderwijsbehoefte de mogelijkheden van de school reguliere overschrijden.

Na de zitting:

- De CTA deelt het advies met de directeur-bestuurder;
- De directeur-bestuurder neemt het uiteindelijke besluit ten aanzien van de aanvraag;
- De CTA deelt het besluit met de aanvragende school;
- De aanvragende school deelt het besluit met de ouders en leerling.

Vso midden/hoog

Bij de aanvraag voor een tlv in de categorie 'mid-

den 'of 'hoog' gelden dezelfde dossiervereisten als voor de categorie 'laag', zie hierboven. Uit het dossier en de aanvraag moet verder blijken dat de bekostiging van de categorie 'laag' niet afdoende is om deze leerling binnen het vso de begeleiding te bieden die de leerling nodig heeft. Het is daarom van belang de ondersteuningsbehoefte goed in kaart te brengen en daarbij aan te geven:

- welke ondersteuning deze leerling extra nodig heeft, boven op de basisondersteuning van het vso;
- in wat voor groep deze leerling zit. Denk daarbij aan de hoeveelheid leerlingen in de groep, de uitstroombestemming van de leerling, de kenmerken van de leerlingen in de klas;
- hoe het extra geld zal worden ingezet, denk hierbij aan extra aandacht/handen in de klas, materialen, aanpassingen in de ruimtelijke omgeving, inkopen van expertise en samenwerking met externe organisaties.

De ondersteuningsbehoefte kan worden beschreven in een ontwikkelingsperspectiefplan, er kan ook voor worden gekozen om een separaat document aan te leveren.

3.3 Toelaatbaarheidsverklaringen voor het praktijkonderwijs

Tijdens de zitting:

- De CTA gaat na of uit het dossier blijkt dat de leerling in aanmerking komt voor een tlv voor het praktijkonderwijs;
- Hierbij worden de landelijke, wettelijke criteria

voor praktijkonderwijs en de onderbouwing meegenomen.

Na de zitting:

- De CTA deelt het besluit met de praktijkschool;
- De praktijkschool deelt het besluit met ouders en leerling en aanvragende school.

3.4 Onafhankelijk advies wanneer ouders en school het niet eens zijn

Scholen en/of ouders/leerling kunnen de CTA verzoeken om een onafhankelijk advies. De ouders/leerling krijgen een toestemmingsformulier van de CTA. In dit formulier wordt toestemming gevraagd om de benodigde informatie op te vragen (of zelf aan te leveren). De benodigde informatie wordt verzameld door de CTA.

Tijdens:

- De CTA analyseert alle aangeleverde informatie en formuleert op grond daarvan een advies.

Na:

- De CTA bespreekt het advies met de directeur-bestuurder ter goedkeuring;
- De CTA stuurt het adviesrapport naar ouder(s)/verzorger(s) en de school.

3.5 Dossiervereisten

	TOP	MAAT	BBZ	VSO	PRO	Advies
Aanmeldformulier (ondertekend namens bevoegd gezag, ouders en eventueel leerling).						
Visie ouders(s)/verzorger(s) en leerling.						
OPP (groeidocument) , recent geëvalueerd (max. drie maanden), door ouders en eventueel leerling ondertekend.						
Onafhankelijke deskundigenverklaring*				2	1	
Onderbouwing van de aanvraag van de basisschool						
Adaptieve toets- en testgegevens volgens de lijst met toegestane instrumenten						

De tabel gaat verder op de volgende pagina

	TOP	MAAT	BBZ	VSO	PRO	Advies
Recente didactische gegevens inclusief schoolloopbaan.						
Relevante overdrachtsgegevens van po naar vo (bij leerjaar 1 of 2).						
Dossiergegevens van onderbouw naar bovenbouw (bij leerjaar 3 of hoger).						
Aanwezigheidsgegevens						
Verlaglegging van het extern adviesteam of schoolondersteuningsteam .						
Indien aanwezig relevante onderzoeksrapporten , met toestemming ouder(s)/verzorger(s) en leerling.						
Indien van toepassing, rapportage jeugdhulpverlening , met toestemming ouder(s)/verzorger(s) en leerling.						
Zicht op een stageplek						
Beschikking vervangende leerplicht						

* Bij de aanvraag voor een tlv voor het vso dienen twee deskundigen een advies te geven over de onderwijsbehoeften van de betreffende leerling. De eerste deskundige is een gedragswetenschapper (een kinder- of jeugdpsycholoog, een (ortho)pedagoog, een kinderpsychiater, een maatschappelijk werker of een arts), afhankelijk van de ondersteuningsvraag van de leerling. De tweede deskundige is een orthopedagoog of psycholoog.

Het samenwerkingsverband is verantwoordelijk voor (het aandragen van) de verplichte onafhankelijke deskundigenverklaringen voor een aanvraag voor een tlv voor het vso. De aanvragende school kan ervoor kiezen de eerste onafhankelijke deskundigenverklaring aan te leveren. De gedragswetenschapper van de CTA geeft de tweede deskundigheidsverklaring af.

Bij de aanvraag voor een tlv voor praktijkonderwijs, dient een deskundige een advies te geven over de onderwijsbehoeften van de betreffende leerling. Deze deskundige is een orthopedagoog of psycholoog van het samenwerkingsverband.

3.6 Termijnen

De CTA hanteert voor alle aanvragen een door-

looptermijn van acht werkweken, vanaf het moment dat het dossier compleet is bevonden. Vakantieweken worden niet meegeteld. Dit betekent dat de tlv-aanvraag uiterlijk acht werkweken voor de laatste vergadering van het schooljaar compleet binnen moet zijn, als de leerling na de zomervakantie zou moeten starten op de school voor praktijkonderwijs of vso.

Uitzondering hierop zijn de onafhankelijke adviesvragen. Na ontvangst van de toestemming hebben partijen maximaal twee weken de tijd om de benodigde informatie aan te leveren. Daarna heeft het samenwerkingsverband maximaal vier weken de tijd om het advies te geven. Vakantieweken worden niet meegeteld.

3.7 Bezwaarprocedure bij een tlv-besluit

Zie [Bijlage 7 Klachten en geschillen](#).

Bijlage 7: Klachten en geschillen

Vooraf

Wij doen ons uiterste best om onze jongeren, hun ouders en professionals op een goede manier te ondersteunen. Het kan natuurlijk ondanks onze inspanningen en intenties voorkomen dat u niet tevreden bent. Dat horen wij dan graag zo snel mogelijk van u. Het is fijn als u eerst uw ontevredenheid met de betreffende medewerker bespreekt en samen tot een oplossing probeert te komen. Lukt dit niet of niet naar tevredenheid, dan kunt u contact opnemen met de directeur-bestuurder via info@swvvozaanstreek.nl. Als ook dat contact niet tot een oplossing leidt, kunt u een officiële klacht indienen.

1. Klachten over het samenwerkingsverband:

Een officiële klacht kunt u indienen bij de onafhankelijke klachtencommissie van het samenwerkingsverband. U kunt deze klacht richten aan: Klachtencommissie SVZ, Noorderstraat 3, 1521 KA Wormerveer of per mail naar info@swvvozaanstreek.nl.

2. Bezwaren over een toelaatbaarheidsverklaring:

Indien u het niet eens bent met een uitspraak van het samenwerkingsverband over het al dan niet toekennen van een toelaatbaarheidsverklaring, zijn er twee mogelijkheden:

1. Er kan een heroverweging worden gevraagd. De school of de ouder(s)/verzorger(s) dient/dienen dan een schriftelijk verzoek daartoe in bij het samenwerkingsverband Zaanstreek. U richt dit verzoek aan: Directeur-bestuurder SVZ, Noorderstraat 3, 1521 KA Wormerveer of per mail naar info@swvvozaanstreek.nl. Er dient dan nieuwe informatie beschikbaar te worden gesteld.
2. U kunt een bezwaarschrift indienen bij het samenwerkingsverband (via info@swvvozaanstreek.nl), waarna het samenwerkingsverband de landelijke bezwaaradviescommissie verzoekt te adviseren over de behandeling van het bezwaar. Voor de volledige procedure en het reglement wordt verwezen naar de [website van de Landelijke Bezwaaradviescommissie Toelaatbaarheidsverklaring \(LBT\)](#).

3. Geschillen over passend onderwijs

1. Indien ouder(s)/verzorger(s) en school het niet eens zijn over de ondersteuning door een school, dan volgt eerst een gesprek met de schoolleiding. Er kan eventueel onafhankelijk advies worden gevraagd aan het samenwerkingsverband (via: info@swvvozaanstreek.nl). Mocht dit niet leiden tot een oplossing dan kan door ouders of school een onderwijsconsulent worden ingeschakeld via www.onderwijsconsulenten.nl. Deze kan bemiddelen tussen ouders en school en meedenken in oplossingen.
2. Daarnaast is er de mogelijkheid voor het indienen van een klacht bij het schoolbestuur van de betreffende school. Ga daarvoor naar de website van de school.
3. Komt u er niet uit met de school bij geschillen over:
 - (de weigering van) toelating van leerlingen die extra ondersteuning behoeven;
 - de verwijdering van een leerling;
 - de vaststelling en bijstelling van het ontwikkelingsperspectief
dan kunt u zich wenden tot de landelijke geschillencommissie passend onderwijs via [Onderwijsgeschillen Geschillencommissie passend onderwijs](#).

SVZ heeft zich daarnaast aangesloten bij de Stichting Onderwijsgeschillen www.onderwijsgeschillen.nl voor de volgende commissies:

4. Landelijke Arbitragecommissie Samenwerkingsverbanden passend onderwijs

De Commissie is bevoegd kennis te nemen en te oordelen over geschillen die door een samenwerkingsverband, of wel bevoegd gezag dat is aangesloten bij dat samenwerkingsverband, aan haar worden voorgelegd aangaande:

- de statuten van het samenwerkingsverband;
- de onderlinge verhoudingen tussen het samenwerkingsverband en de daarbij aangesloten scholen en bevoegde gezagen;
- het door het samenwerkingsverband te voe-

ren beleid ten aanzien van de extra ondersteuning;

- de bekostiging van de extra ondersteuning en de verdeling van die bekostiging.

Op de behandeling van het geschil zijn de bepalingen van de Algemene wet bestuursrecht niet van toepassing.

5. Landelijke Geschillencommissie OOG0 (op overeenstemming gericht overleg)

De Commissie neemt kennis van en doet uitspraak in geschillen die door een samenwerkingsverband of een college op grond van het bepaalde in het Model Procedure OOG0 en de daarbij behorende Overeenkomst, aan haar worden voorgelegd. Op de behandeling van het geschil zijn de bepalingen van de Algemene wet bestuursrecht niet van toepassing.

Bijlage 8. Vangnetbepaling

Gelet op artikel 18, lid g uit de WPO (of artikel 17, lid h uit de WVO) wordt door ons samenwerkingsverband op de volgende manier de hoogte van de vangnetbekostiging vastgesteld. Deze manier sluit aan op de handreiking die is opgesteld door een werkgroep op initiatief van het Steunpunt Passend Onderwijs bestaande uit de PO-Raad, de VO-raad, de Sectorraad GO12, het Netwerk LP013 en de Sectorraad SVZ. Deze vangnetbekostiging is er voor de scholen als er een meer dan gemiddelde toename van het aantal inschreven leerlingen met een tlv en residentiële leerlingen, niet zijnde ingeschreven bij een JJI14 of GJI15, heeft plaatsgevonden in de periode 2 februari t/m 1 juni. Ons samenwerkingsverband zal de school bekostigen aan de hand van de netto-instroom per ondersteuningscategorie van de leerlingen met een nieuwe toelaatbaarheidsverklaring en nieuwe residentiële leerlingen (niet zijnde ingeschreven bij een JJI of GJI) uit ons samenwerkingsverband in de periode 2 februari t/m 1 juni. Deze bekostiging heeft betrekking op het kalenderjaar dat volgt op de periode waarin de instroom heeft plaatsgevonden.

De vangnetbepaling wordt als volgt uitgevoerd:

1. De school stelt zelf vast dat het aantal ingeschreven leerlingen met een tlv (inclusief de residentiële leerlingen niet zijnde ingeschreven bij een JJI of GJI) op de school in de periode 2 februari t/m 1 juni meer is toegenomen dan in de periode 1 september t/m 1 februari. Als dit het geval is, dan is er sprake van een meer dan gemiddelde toename en worden de volgende stappen gevolgd.
2. De school stuurt een declaratie naar het samenwerkingsverband, waarin onderstaande opsomming verwerkt is. De declaratie wordt uiterlijk 1 oktober verstuurd. Indien dit vanwege omstandigheden niet lukt, dan laat de go-school dit uiterlijk 1 oktober aan het SVZ weten en wordt er gezamenlijk naar een oplossing gezocht.
 - a. Een onderbouwing van de meer dan gemiddelde toename uit stap 1.
 - b. De netto-instroom (instroom minus uitstroom) per ondersteuningscategorie uit ons samenwerkingsverband in de periode 2 februari t/m 1 juni. De instroom betreft alle ingeschreven leerlingen met een nieuwe tlv en de nieuwe residentiële leerlingen niet zijnde ingeschreven bij een JJI of GJI. Voor de uitstroom zijn alle leerlingen relevant, niet zijnde ingeschreven bij een JJI of GJI.
 - c. Het bedrag per ondersteuningscategorie, dat bestaat uit de netto-instroom per ondersteuningscategorie vermenigvuldigt met de bedragen uit de ministeriele regeling.
 - d. Het totaalbedrag voor ons samenwerkingsverband, dat bestaat uit een optelsom van de bedragen per ondersteuningscategorie. Indien dit totaalbedrag negatief is, dan stuurt de go-school geen declaratie naar ons samenwerkingsverband.
3. Het samenwerkingsverband verifieert de declaratie van de school op basis van de beschikbare informatie vanuit DUO. Bij correcte verificatie, maakt het samenwerkingsverband het bedrag naar de go-school over in het nieuwe kalenderjaar.

Bijlage 9. Meerjarenbegroting 2025-2028

In deze bijlage wordt een toelichting gegeven op de hoofdlijnen van de meerjarenbegroting. Voor de eerste vijf maanden van de looptijd van het ondersteuningsplan (augustus t/m december 2024) wordt verwezen naar de vastgestelde begroting 2024. De cijfers vanaf 2025 zijn deels conform de meerjarenbegroting 2024-2027, aangevuld met activiteiten in het kader van het nieuwe ondersteuningsplan. Die zijn als volgt ondergebracht in de meerjarenbegroting:

Impulsen ondersteuningsplan in begroting	2025	2026	2027	2028
Vergroten dekkend netwerk (pr. 1b)	806.737	789.657	795.419	858.000
Inclusiever onderwijs (pr. 1b)	250.000	250.000	250.000	250.000
Nieuw beleid thuiszitters (pr. 1c)	100.000	100.000	100.000	100.000
vo-deskundigheid bij casuïstiek bovenbouw po (pr. 2a)	125.000	125.000	125.000	125.000
Extra impuls professionalisering	100.000	100.000	100.000	100.000
Projectleiding	75.000	75.000	75.000	75.000
Communicatie	60.000	60.000	60.000	60.000
Kwaliteitszorg / Perspectief op School (pr. 3b)	30.000	30.000	30.000	30.000
Totaal programma 3b	1.546.737	1.529.657	1.535.419	1.598.100

Een aantal begrotingsposten hebben betrekking op nog nader uit te werken activiteiten. Deze activiteiten worden gedefinieerd voor aanvang van het betreffende begrotingsjaar, zodat er een goede basis is voor de doelmatige inzet van de middelen.

De toepassing van de visie, leidende principes, speerpunten en doelstellingen leidt tot de volgende meerjarenbegroting.

Meerjarenbegroting	2025	2026	2027	2028
Baten				
Rijksbijdragen	19.343.424	19.092.362	18.965.775	18.978.434
Overige baten	0	0	0	0
Baten programma's	662.428	662.428	662.428	662.428
Totale baten	20.005.852	19.754.790	19.628.203	19.640.862
Lasten				
Programma 1 - de leerlingen				
• Programma 1a - Basisondersteuning	8.998.941	8.875.679	8.789.448	8.725.095
• Programma 1b - Extra ondersteuning in de school	2.481.863	2.432.827	2.441.405	2.504.086
• Programma 1c - Extra ondersteuning bovenschools	1.119.496	1.119.496	1.119.496	1.119.496
• Programma 1d - Extra ondersteuning in vso	5.564.551	5.507.227	5.464.234	5.478.565
Programma 2 - het netwerk				
• Programma 2a - Samenwerking op de snijvlakken	661.590	661.590	661.590	661.590
• Programma 2b - Professionalisering	225.000	225.000	225.000	225.000
Programma 3 - interne organisatie				
• Programma 3a - Loketfunctie	156.048	156.048	156.048	156.048
• Programma 3b - Bestuur, toezicht en organisatie	768.364	746.923	740.983	740.983
Totale lasten	20.005.853	19.754.789	19.628.204	19.640.862
Resultaat	0	0	0	0

Het gros van de middelen wordt direct ingezet op de scholen, op programma 1. In totaal is dit ruim 90% van het totale budget.

Voor programma 1d (extra ondersteuning in het vso) geldt dat dit grotendeels een verplichte afdracht is, op basis van het afgegeven aantal tlv's. In het eerste begrotingsjaar is dit bedrag niet te beïnvloeden (dit geldt overigens ook het praktijkonderwijs, onderdeel van programma 1a).

De jaarlijkse resultaten in deze meerjarenbegroting liggen op nul. Hiermee blijft het vermogen op een niveau van € 600.000, wat onder de signaleringswaarde van 3,5% is (± € 700.000). Een hoger vermogen dan de signaleringswaarde is niet toegestaan, een korting op de bekostiging is dan weer een reëel risico.

De scholen kunnen invloed uitoefenen op het meerjarenperspectief door het nemen van maatregelen die leiden tot minder instroom in het vso. Dit leidt tot extra middelen voor de scholen. Andersom geldt dit echter ook. Dit vanuit de gedachte dat, wanneer er meer leerlingen in het vo zitten, er daar meer ondersteuningsbehoefte is. Op die manier volgt het geld de leerling. Dit wordt zichtbaar in het budget voor extra ondersteuning in het regulier vo (onderdeel van programma 1b).

De meerjarenbegroting bevat een realistisch-ambitieuw scenario. We zien dat een ombuiging van de leerlingstromen op korte termijn niet realistisch lijkt. Daarom gaan we uit van gelijkblijvende deelnamepercentages. Dat is al een uitdaging op zich. In de meerjarenbegroting wordt ieder jaar een aantal alternatieve scenario's uitgewerkt. Hiermee wordt zichtbaar gemaakt wat de gevolgen zijn als de ambitie niet gerealiseerd wordt.

Bijlage 10. Route overstap van vso naar vo

Inleiding

Op grond van onze visie, leidende principes, waarden en doelstellingen streven we voor onze leerlingen naar een passende plek op het regulier voortgezet onderwijs. We kijken steeds kritisch

met elkaar naar de toelaatbaarheidsaanvragen voor leerlingen om (tijdelijk) geplaatst te worden in het vso. De verklaring wordt steeds voor bepaalde tijd afgegeven zodat we voor het verstrijken van de periode ook weer kritisch met elkaar kunnen kijken of overplaatsing of terugkeer naar het regulier voortgezet onderwijs mogelijk is of dat een verlenging van de tlv beter is voor de leerling.

Deze handreiking bevat de route van de terugkeer of overplaatsing van een leerling van het vso naar het vo.

We willen dat een mogelijke terugkeer naar regulier voortgezet onderwijs vanaf het begin in beeld wordt gebracht.

Stap 1

Aan de hand van de aanvraag/aanmelding en het overdrachtdossier bespreken, indien mogelijk, de verwijzende school en de beoogde vso-school samen of een terugkeer van vso naar vo na één of twee jaar mogelijk is. In de tlv-aanvraag wordt dit opgenomen. Ook de CTA kan hierin een adviserende rol spelen. De tlv wordt afgegeven voor de betreffende termijn. De vso-school zorgt voor een ontwikkelingsperspectief (OPP) met daarin de doelen die behaald moeten worden om de overstap naar vo mogelijk te maken.

Stap 2

De school voor vso evalueert het OPP jaarlijks, maar in ieder geval ruim voor het aflopen van de duur van de tlv. Samen met de leerling en de ouders gaat de vso-school na of de doelen voor terugkeer naar vo zijn gehaald of in de resterende tijd gehaald kunnen worden. Op grond daarvan adviseert de vso-school of terugplaatsing mogelijk is.

Stap 3

De vso-school heeft zorgplicht en dient samen met ouders en leerling op zoek te gaan naar een geschikte reguliere school. Dit kan door een aantal potentiële scholen te bezoeken en de mogelijkheden te bespreken. De vso-school zorgt dat de ondersteuningsbehoeften goed in beeld zijn. De ouders en de school verstrekken

alle relevante informatie. Zodra een geschikte school gevonden is en duidelijk is dat deze in de ondersteuningsbehoeften kan voorzien, melden de ouders de leerling aan, bij voorkeur 10 weken voor aanvang van het moment van overstappen. Er vindt geen proefperiode plaats, de leerling wordt op het moment van overstappen direct ingeschreven op de reguliere school waarmee de zorgplicht direct overgaat naar de reguliere school. Wel is een goede gezamenlijke voorbereiding een vereiste.

Stap 4

De vso-school maakt samen met de leerling en de ontvangende school een plan waarin wordt afgesproken wat er nodig is voor de overstap. In ieder geval:

- plan van aanpak tot de overstap
 - dossier op orde
 - warme overdracht
 - eventuele externe hulp en begeleiding betrekken
 - kennismaking met de direct betrokkenen
 - de leerling weet wat hem te wachten staat
- De ontvangende school maakt een introductieplan, zodat de leerling een prettige start kan maken. In dit introductieplan zijn in ieder geval opgenomen:
- begeleiding in de eerste periode
 - het team is op de hoogte
 - leerling en team worden ondersteund

- leerling weet wat er van hem verwacht wordt
- ouders worden frequent geïnformeerd over hoe het gaat (eerste week dagelijks, daarna geleidelijke afbouw)
- de begeleiding houdt het proces nauwlettend in de gaten, en heeft oog voor zowel het welzijn van de leerling, als voor de klas en het team
- binnen 6 weken wordt een OPP opgesteld.

Stap 5

De voortgang van de leerling wordt in het eerste jaar van de overstap elke acht weken bekeken en besproken met leerling en ouders. Na maximaal een jaar vindt een evaluatie plaats met de school van herkomst.

Indien tijdens het proces een situatie ontstaat waarbij de voortgang stagneert kan advies gevraagd worden aan de CTA van het samenwerkingsverband.

Bijlage 11. Overzicht RPO en BKA

RPO	Onderdelen / doelen	Interne organisatie	Netwerk
1. Dekkend Netwerk Doelstelling 1, 2, 3	Al onze leerlingen volgen onderwijs		x
	We hebben thuisnabij passend onderwijs		x
	We staan voor inclusief onderwijs	x	x
2. Regionale samenwerking Doelstelling 4, 5, 6	We hebben een sterke verbinding tussen onderwijs en zorg		x
	Leerlingen met een ondersteuningsbehoefte kunnen zich in een doorgaande lijn ontwikkelen		x
	We vergroten en delen kennis en expertise binnen de scholen en SVZ over passend en inclusief onderwijs	x	x
3. Advisering en beoordeling toelaatbaarheid	Werkwijze CTA Bezwaarprocedure beoordeling tlv-aanvragen	x	

BKA	Onderdeel / doelen	Interne organisatie	Netwerk
1. Visie, ambitie, doelen	Ondersteuningsplan, effectieve samenwerking	x	x
2. Uitvoering en kwaliteitsstructuur Doelstelling 7	Kwaliteitsbeleid, jaarplan activiteiten vanuit doelen ondersteuningsplan	x	x
	Professionele organisatie met heldere governance	x	
3. Evalueren, verantwoorden en bijstellen Doelstelling 7 en 8	Proces begroting en jaarverslag Opbrengsten kwaliteitsonderzoek	x	x
	Doelmatige en rechtmatige inzet van middelen	x	x

Bijlage 12. Tussentijdse aanmelding en rol samenwerkingsverband

Februari 2024

Inleiding

Schoolwisselingen tijdens een schooljaar komen regelmatig voor. Het kan gaan om verhuisgeval- len van leerlingen die eerst buiten de regio naar school gingen, kinderen die uit een instelling komen en/of in een pleeggezin zijn geplaatst, leerlingen die al dan niet via een bovenschoolse voorziening naar een andere reguliere school gaan of leerlingen die vanuit het speciaal (voort- gezet) onderwijs naar een reguliere school kunnen.

Sinds de wet passend onderwijs is ingegaan is een aantal regels opgenomen om te voorkomen dat ouders van het kastje naar de muur worden gestuurd:

- De school van aanmelding heeft zorgplicht. Dit houdt in dat een school de aanmelding en de geleverde informatie moet bestuderen en moet beoordelen of de gevraagde onder- steuning kan worden geboden. Indien dit niet het geval is, moet dit worden onderbouwd en besproken met de ouders en de leerling. Vervolgens wordt samen gezocht naar een passend onderwijsaanbod. Pas als de leerling ingeschreven wordt bij een andere school vervalt de zorgplicht bij de eerste school van aanmelding.
- Volgens de wet is een inschrijving pas volle- dig bij schriftelijke aanmelding. In de praktijk

nemen ouders eerst telefonisch contact op met een school. Om een telefonische afwij- zing te voorkomen, hebben we in de regio afgesproken dat een school altijd de regie neemt, ook al komt de vraag of aanmelding telefonisch binnen.

- Alleen als bij de telefonische aanvraag blijkt dat het gevraagde onderwijsniveau niet wordt aangeboden mag een school verwijzen naar een andere school in de regio. Naam van die school en het telefoonnummer worden dan doorgegeven.

Uitgangspunt binnen de regio is dat elke leerling die in onze regio woont of komt wonen recht heeft op een plek in het Zaanse onderwijs. Scho- len dienen rekening te houden met tussentijdse aanmeldingen en zijn dus in principe niet vol.

Wanneer de scholen er niet zelf uitkomen heeft de directeur-bestuurder van het samenwerkings- verband de bevoegdheid van de bestuurders van de scholen gekregen om een school aan te wijzen. De directeur-bestuurder informeert bij een casus het bestuur van de school van inschrij- ving en plaatsing over het toepassen van deze bevoegdheid.

Procedures

De procedures zijn van toepassing op alle vormen van regulier voortgezet onderwijs in de Zaanstreek, d.w.z. praktijkonderwijs, vmbo (incl. opdc) en havo/vwo.

In verreweg de meeste gevallen waarbij een tussentijdse aanmelding wordt gedaan, worden

leerlingen rechtstreeks aangemeld bij een school (meestal nemen ouders telefonisch contact op). De school nodigt de ouders en leerling uit en bekijkt of zij de leerling kan toelaten. Zo ja, wordt de leerling ingeschreven en kan zo snel mogelijk starten.

Kan de leerling niet geplaatst worden op de school van aanmelding, dan krijgt die school wel de regie over de aanmelding. Onderstaand een overzicht van de redenen waarom een leerling niet geplaatst kan worden en de te nemen ver- volgstappen:

- De klassen zitten 'vol':
 - Ga na of er binnen de school alternatie- ven zijn.
 - Benader de collega-scholen en ga na of daar wel een plek is.
 - Kom je er niet uit met de collega-scho- len, schakel dan de directeur-bestuurder van het samenwerkingsverband in om de knoop door te hakken.
 - De school waar de leerling is aangemeld begeleidt ouders en leerling naar de juiste school.
- Er is onduidelijkheid over niveau of pro- gramma, het gebeurt regelmatig dat leerlin- gen b.v. (terug)komen uit het buitenland:
 - Ga na of er meer informatie te verza- melen is: soms heeft de leerling zelf informatie meegekregen van de vorige school, neem hierover contact op met de vorige school.
 - Is er geen verdere informatie, meldt de leerling dan bij de CTA van het samen- werkingsverband. Deze zal nader onder- zoek laten uitvoeren door ons kennis- en expertisecentrum of de bovenschoolse voorziening Time Out Project (TOP). Daaruit volgt een voorstel voor leerjaar, onderwijssoort en evt. sectorkeuze, profielkeuze e.d. Indien mogelijk wordt de leerling tijdelijk op een observatie- plaats bij TOP ondergebracht. Als er een duidelijk beeld is, wordt vanuit het samenwerkingsverband een geschikte school voorgesteld.
- De school waar de leerling is aangemeld begeleidt ouders en leerling naar de juiste school.
 - Er is een ondersteuningsvraag waarbij het voor de school niet helder is of deze kan worden beantwoord door de school van aanmelding. Dit komt voor bij verhuizingen, maar ook als leerlingen tijdelijk zijn geplaatst in een instelling. In het laatste geval ligt de zorgplicht bij de school waar de leerling vóór plaatsing in de instelling ingeschreven stond.
 - De school bestudeert de recente informa- tie en beoordeelt of de ondersteuning kan worden geboden. Zo ja, dan wordt de leerling weer ingeschreven.
 - Als het voor de school niet duidelijk is of de ondersteuning kan worden geboden, wordt de leerling aangemeld bij de directeur-be- stuurder van het samenwerkingsverband voor advies. Dit advies wordt gegeven door de CTA. Eventueel wordt eerst nader onderzoek gedaan door ons kennis- en expertisecen- trum.
 - Afhankelijk van de beschikbare informatie (en de tijd die nodig is om een goed beeld te krijgen) wordt ook deze leerling tijdelijk ter observatie bij TOP geplaatst.
 - Zodra de directeur-bestuurder van het samenwerkingsverband zicht heeft op de ondersteuningsvraag en de plek waar het meest passende onderwijs geboden kan wor- den meldt zij dat aan de ouders en de school waar de leerling is aangemeld.
 - De school van aanmelding begeleidt ouders en leerling naar de juiste school. Indien nodig vraagt de school een toelaatbaarheidsverkla- ring aan.

Als de directeuren niet onderling tot een besluit kunnen komen, dan neemt de directeur-bestuur- der van het samenwerkingsverband een beslis- sing. Daarvoor wordt zoveel mogelijk relevante informatie verzameld. De directeur stelt daarbij het belang van de leerling voorop en streeft naar een eerlijke verdeling van de leerlingen over de verschillende scholen. Het profiel van de leerling is hierbij leidend en de voorkeur van de ouders en

leerling wordt meegewogen.

Tussentijdse schoolwisseling

1. Overstappers vo - vo

In de meeste gevallen loopt de voorbereiding op een overstap van vo naar vo via het overstapoverleg dat centraal wordt geregeld. De overstap vindt plaats bij de start van een nieuw schooljaar. Het samenwerkingsverband heeft daarin geen rol.

2. Tussentijdse schoolwisseling wordt noodzakelijk geacht

Soms is het wenselijk om tijdens het schooljaar een overstap te maken. Het kan gaan om leerlingen die thuis zijn komen te zitten, in een bovenschoolse voorziening zijn geplaatst en waarvoor het wenselijk is dat er een overplaatsing naar een andere school wordt gerealiseerd. Maar let wel: het heeft de voorkeur dat een leerling teruggaat naar de school van inschrijving. Deze school dient (aantoonbaar) alles in het werk te stellen om de leerling weer op de eigen school een (veilige) plek te bieden. In een aantal gevallen lukt dat niet of zijn alle betrokkenen ervan overtuigd dat een overstap naar een andere school een betere optie is. De school van inschrijving heeft altijd de regie over een dergelijke overstap en zoekt samen met ouders en leerling een passende school. Het samenwerkingsverband kan meedenken. Ouders melden hun kind aan bij de nieuwe school. Het kan zijn dat alle scholen aangeven de leerling niet te kunnen plaatsen (wij zitten 'vol', kunnen de ondersteuning niet bieden). In die gevallen kan de directeur-bestuurder gevraagd worden de knoop door te hakken.

3. Overstap van vso naar regulier onderwijs

Dit traject wordt door de vso-school uitgebreid met ouders en leerling voorbereid gedurende het schooljaar dat voorafgaat aan de daadwerkelijke overstap. De vso-school legt tijdig contact met de beoogde vo-school en er worden duidelijke afspraken gemaakt over een mogelijke proefperiode, een zachte landing en de warme overdracht. Het samenwerkingsverband heeft geen directe rol, maar

kan wel meedenken over mogelijkheden. Voor een uitgebreid stappenplan wordt verwezen naar [Bijlage 10: Route overstap van vso naar vo](#).

Gedwongen tussentijdse schoolwisseling

Bovenstaande procedure is niet van toepassing bij een gedwongen schoolwisseling binnen de Zaanstreek. In dat geval is de regeling 'gedwongen schoolwisseling' van kracht die in het verzuimprotocol VO van de Gemeente Zaanstad staat beschreven (zie verderop). Overigens wordt in de meeste gevallen gekozen voor een route via Time Out Project (TOP). In het verleden is een mondelinge afspraak gemaakt tussen de scholen over het overnemen van elkaars leerlingen. Deze afspraak is nog steeds van kracht. Scholen nemen tussentijds leerlingen van elkaar over in het kader van gedwongen schoolwisseling. De leerling wordt dan tijdelijk op een andere school geplaatst maar mag maximaal drie maanden ingeschreven blijven bij de school van herkomst. Er wordt gebruik gemaakt van de 'Overeenkomst Gastleerlingschap'. Deze overeenkomst is bij de besturen op te vragen en wordt door het bestuur van de betreffende scholen ingevuld en ondertekend.

Indien de leerling langer dan drie maanden blijft neemt de nieuwe school de zorgplicht over en wordt de leerling ingeschreven.

Uit verzuimprotocol VO Gemeente Zaanstad

Gedwongen schoolwisseling

Nadat is gebleken dat meerdere schorsingsmaatregelen niet het beoogde effect sorteren, kan de betreffende leerling als corrigerende strafmaatregel naar een andere school worden overgeplaatst (gedwongen schoolwisseling). Gedwongen schoolwisseling kan ook als onmiddellijke maatregel naar aanleiding van een ernstige aangelegenheid en in het belang van de veiligheid worden toegepast.

Voor gedwongen schoolwisseling van een leerling moet een procedure gevolgd worden waarbij de leerling, de ouder(s)/verzorger(s), de leerplichtambtenaar en/of de RMC, de directies van de scholen en de inspectie betrokken zijn.

Procedure gedwongen schoolwisseling in stappen:

1. Een voorgenomen besluit tot gedwongen schoolwisseling van een leerling moet schriftelijk en met opgave van redenen aan de ouder(s)/verzorger(s) worden meegedeeld. Een kopie van dit besluit moet direct aan de leerplichtambtenaar van de woongemeente van de leerling worden gezonden (LPW, art. 18 lid 3).
2. De definitieve gedwongen schoolwisseling van een leerplichtige leerling kan pas plaatsvinden wanneer een andere school de leerling aanneemt en officieel inschrijft, zoals vermeld in paragraaf 1.2 en 1.3. (WVO art. 27).
3. De directie van de school deelt de inspectie het definitieve besluit tot gedwongen schoolwisseling schriftelijk en met opgave van redenen mee. In die brief geeft de directie van de school ook aan naar welke school de leerling wordt overgeplaatst.
4. In de brief aan de leerling en/of de ouder(s)/verzorger(s) over het definitieve besluit tot gedwongen schoolwisseling moet gewezen worden op de mogelijkheid om binnen zes weken na dagtekening een bezwaarschrift bij de directie van de school in te dienen.
5. De directie van de school neemt zo spoedig mogelijk, maar uiterlijk binnen zes weken na ontvangst van een ingediend bezwaarschrift, en na eventuele raadpleging van de inspectie een besluit, waarover ook de inspectie geïnformeerd wordt. Voordat een dergelijk besluit genomen wordt, moeten de leerling en/of de

Zie ook ieder kind telt – [Voorkomen Schoolverzuim en Voortijdig Schoolverlaten](#). Hierin staan wettelijke regels en samenwerkingsafspraken voortgezet onderwijs – Zaanstreek.

ouder(s)/verzorger(s) in de gelegenheid worden gesteld te worden gehoord en moeten zij kennis hebben kunnen nemen van de op het besluit betrekking hebbende adviezen of rapporten.

6. De leerling kan tot het moment van de definitieve gedwongen schoolwisseling slechts vijf achtereengesloten dagen worden geschorst (Inrichtingsbesluit WVO, art. 13). In extreme gevallen kan de leerling geschorst worden hangende het overleg met de Onderwijsinspectie (Inrichtingsbesluit WVO, art. 13). Buiten deze uitzonderingen volgt de leerling een alternatief onderwijsprogramma op de school.
7. Ingeval de procedure van gedwongen schoolwisseling is doorlopen en de leerling wordt teruggeplaatst omdat er geen andere school is gevonden, kan het Samenwerkingsverband VO Zaanstreek worden ingeschakeld om een advies te geven over de vraag welke opleidingssoort dan wél mogelijkheden biedt om de leerling adequaat te begeleiden. De leerling blijft ingeschreven.
8. Ingeval de ouders/verzorgers het advies van het Samenwerkingsverband VO Zaanstreek niet opvolgen en niet zorgdragen voor inschrijving elders wordt proces-verbaal tegen de ouders/verzorgers opgemaakt door de LPA.

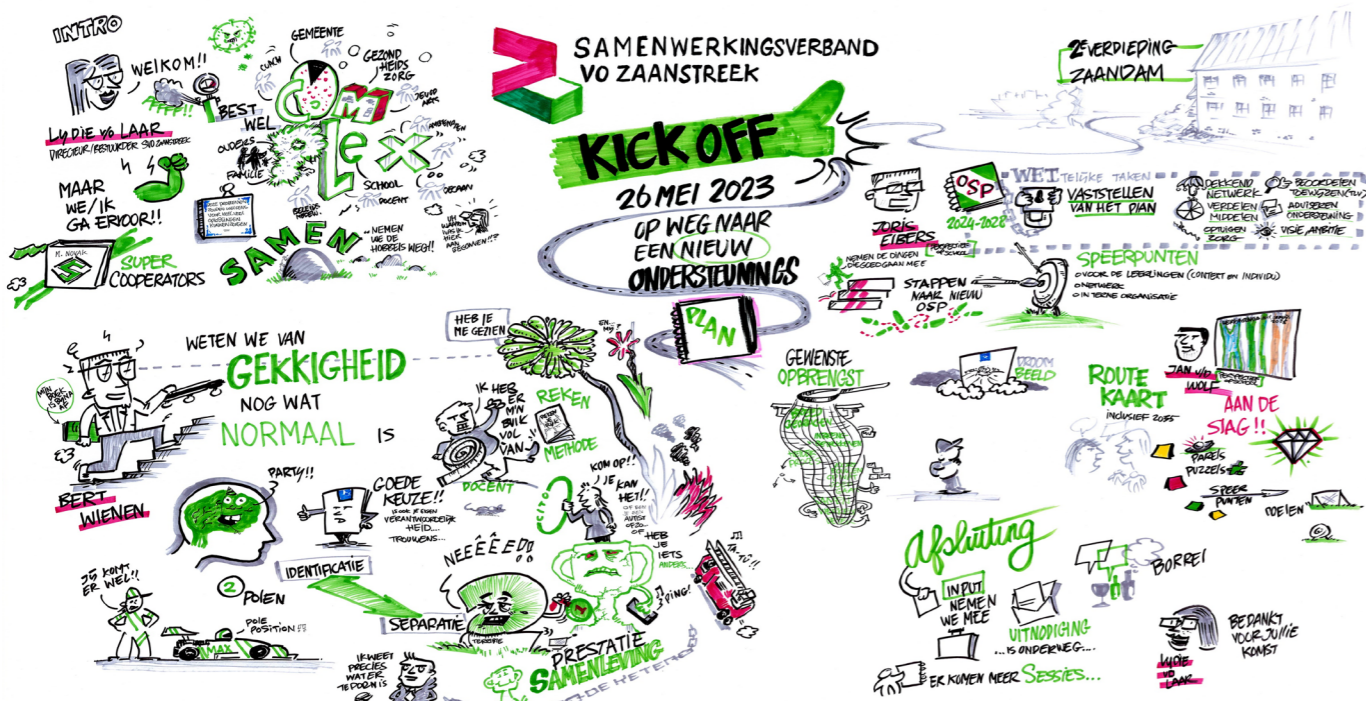
Bijlage 13. Proces, Parels en Puzzels

Proces

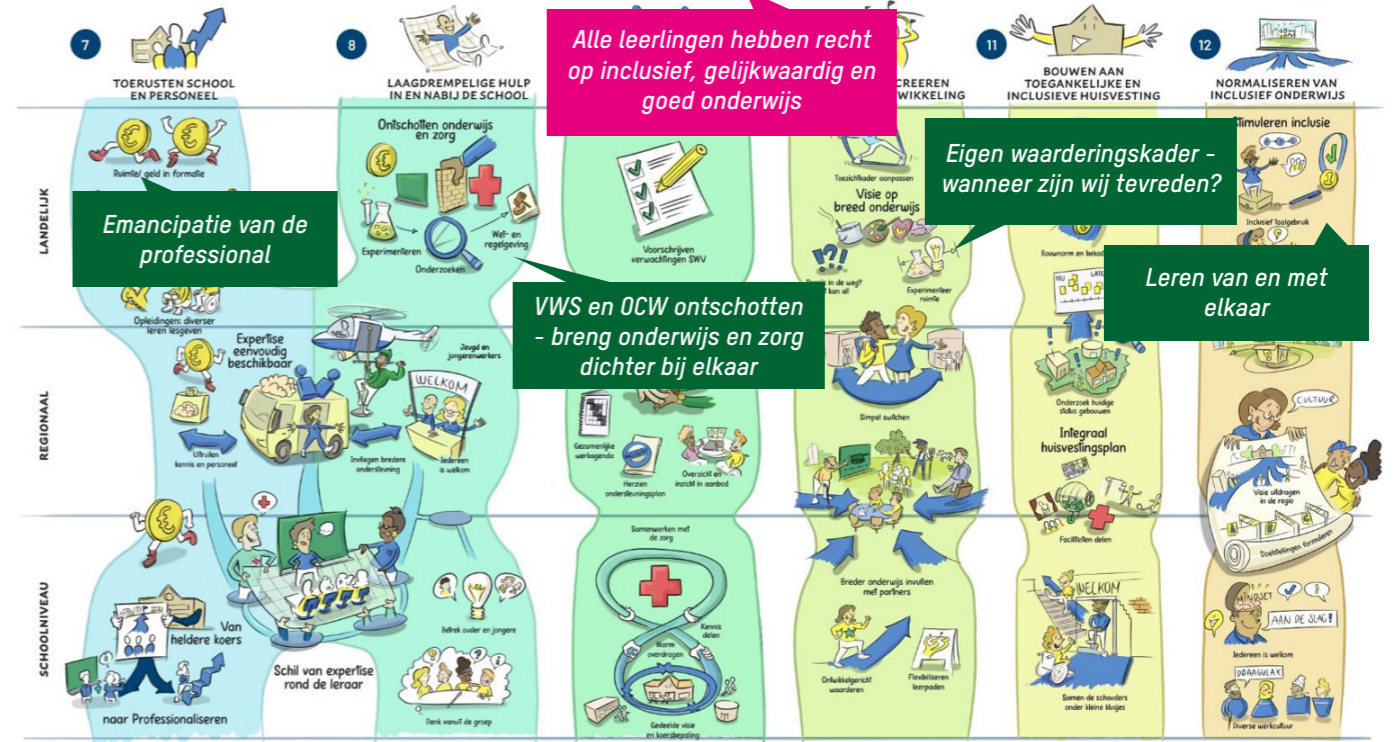


1. Kick-off bijeenkomst
2. Dialogsessies
 - Leerlingen en ouders + ondersteuningsplanraad
 - Coördinatoren ondersteuning en begeleiding + medewerkers SVZ + docenten
 - Directieberaad (i.o.) en deelnemersraad

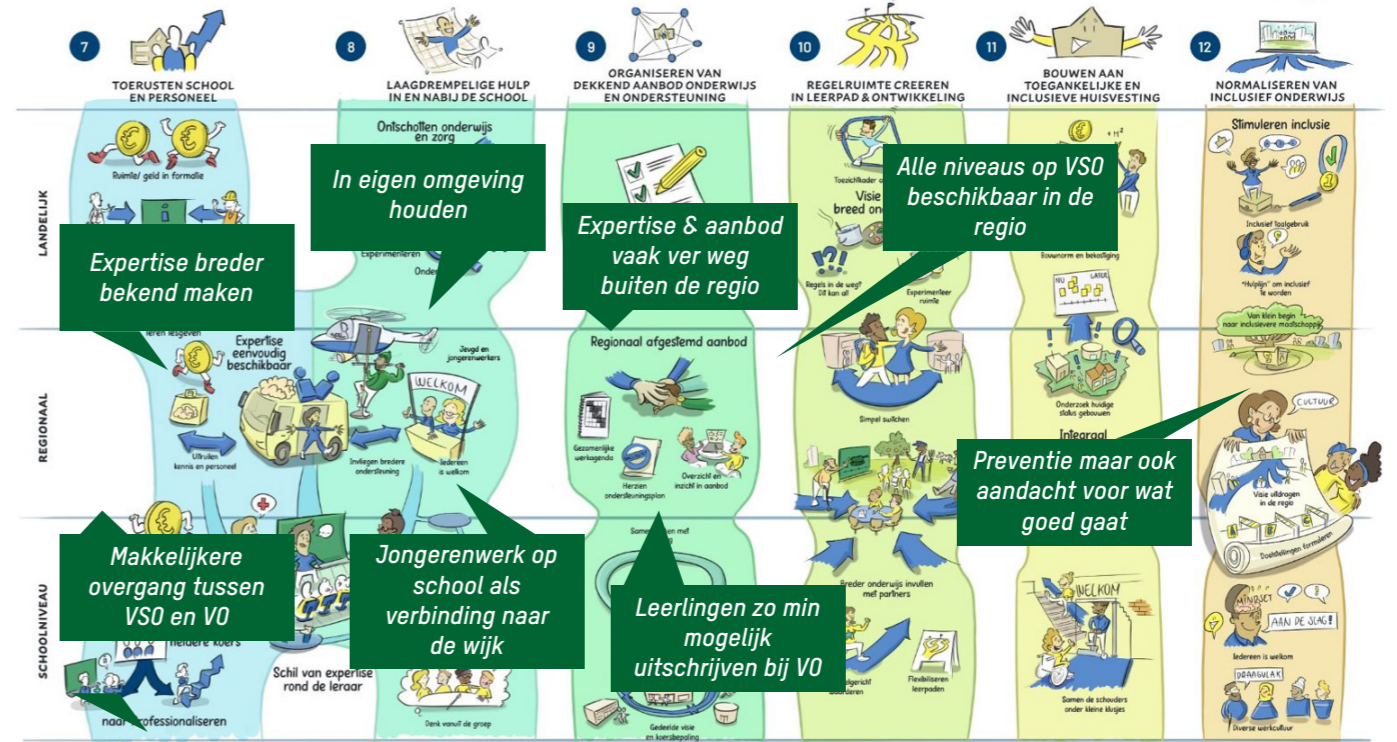
Parels en Puzzels

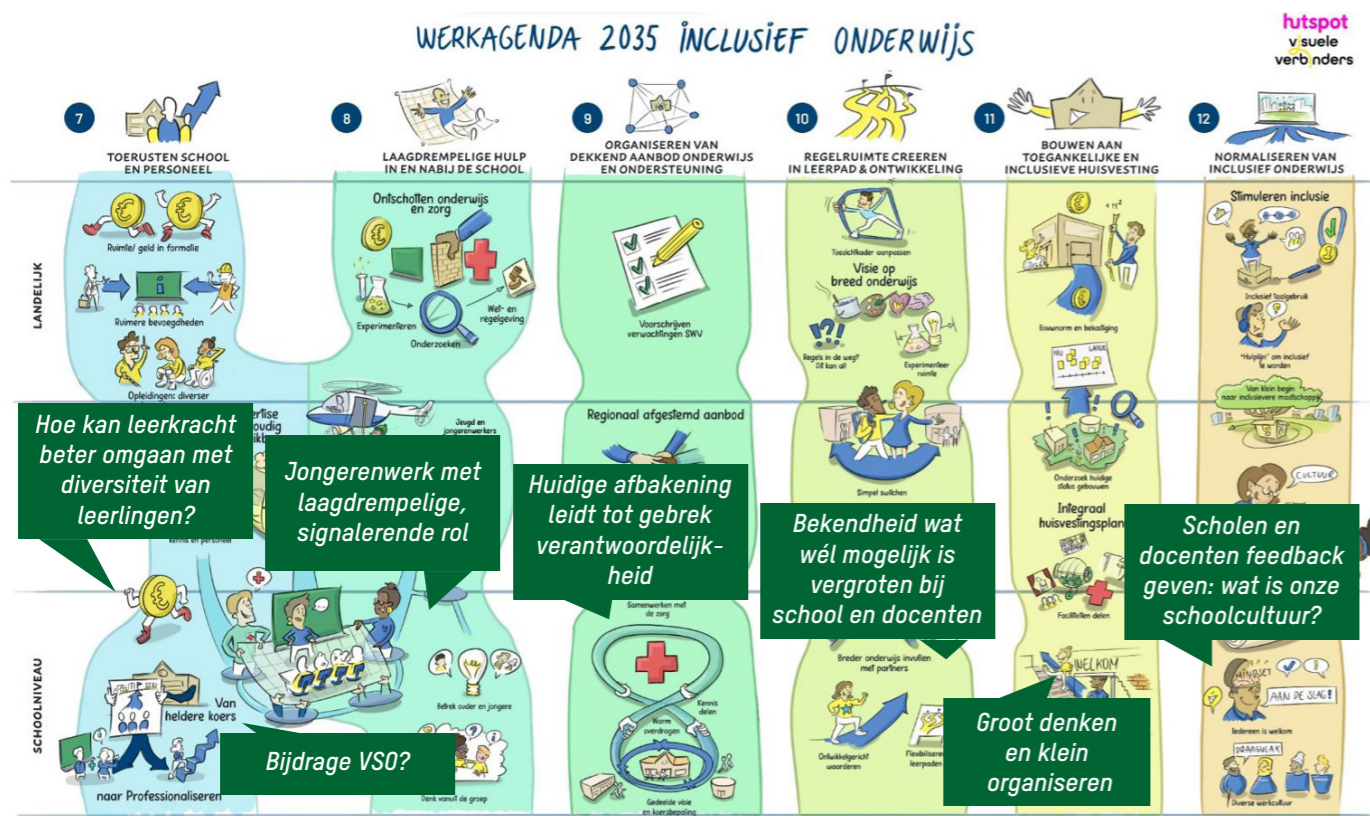


WERKAGENDA 2035 INCLUSIEF ONDERWIJS



WERKAGENDA 2035 INCLUSIEF ONDERWIJS



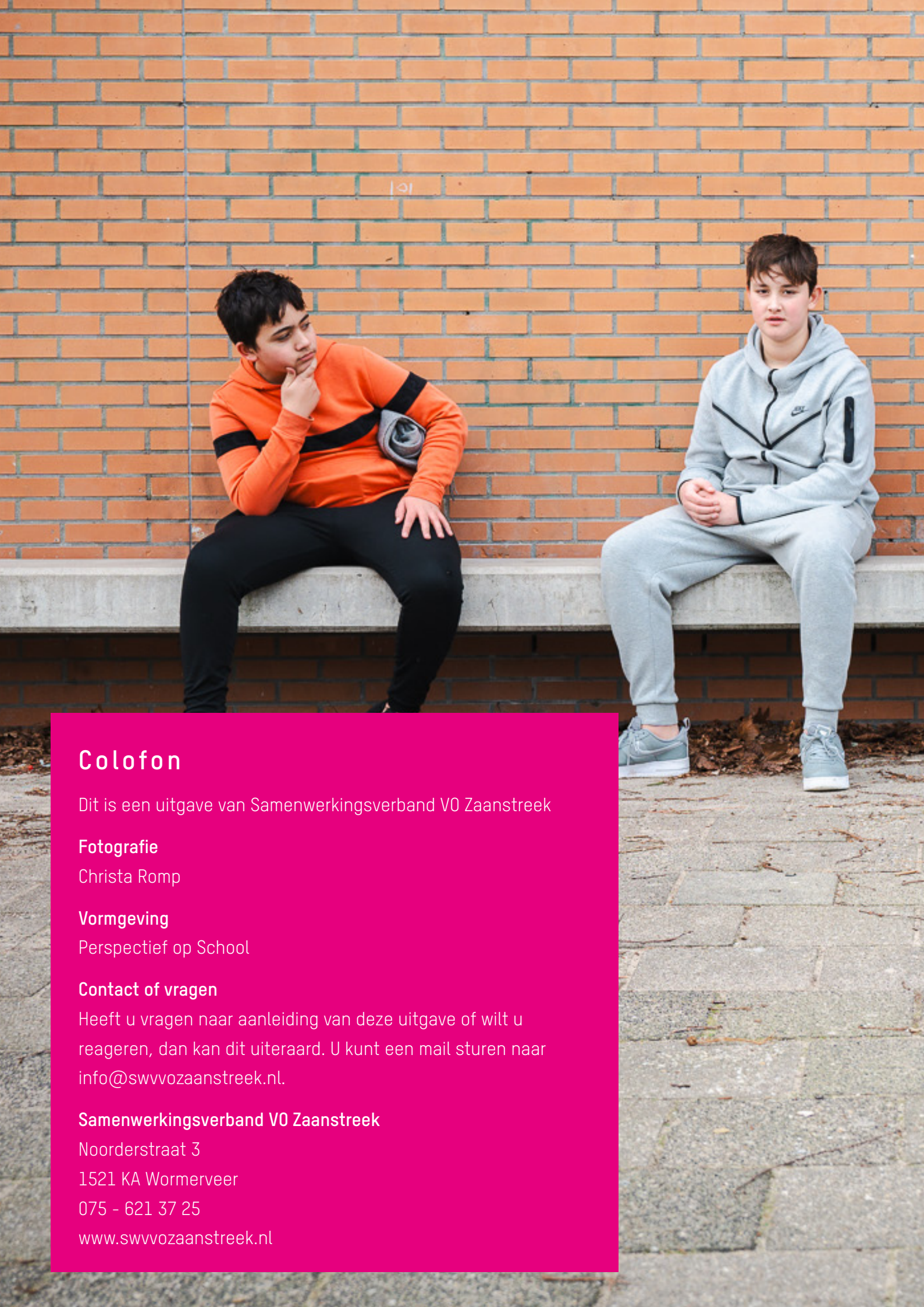


Bijlage 14. Lijst van afkortingen

ACZ	Altra College Zaanstreek
BBZ	Begeleiding Beroepsvoorbereiding Zaanstreek
BKA	Besturing, kwaliteitszorg en ambitie
BOP	Basisondersteuningsprofiel
COB	Coördinator Ondersteuning en Begeleiding
CTA	Commissie van Toewijzing en Advies
DNR	Deelnemersraad
GJI	Gesloten Jeugdzorginstelling
GO	Gespecialiseerd onderwijs
GVO	Gespecialiseerd voortgezet onderwijs (de betekenis is hetzelfde als VSO)
HAVO	Hoger Algemeen voortgezet onderwijs
HITT	Heliomare Interventie Team Thuiszitters
JJI	Justitiële Jeugdinstelling
KEC	Kennis- en expertisecentrum
LPO	Leidinggevenden passend onderwijs
LW00	Leerwegondersteunend onderwijs
OJSP	Ouder- en jeugdsteunpunt
OOGO	Op overeenstemming gericht overleg
OPDC	Orthopedagogisch-didactisch centrum
OPP	Ontwikkelingsperspectiefplan
OSP	Ondersteuningsplan
POS	Perspectief op School
PRO	Praktijkonderwijs
RET	Regionaal Expertise Team
RMC	Regionaal Meld- en Coördinatiepunt
RPO	Resultaten passend onderwijs
SMW	Schoolmaatschappelijk werk
SOP	Schoolondersteuningsprofiel
SWV	Samenwerkingsverband
TLV	Toelaatbaarheidsverklaring
TOP	Time Out Project
VMBO	Vorbereidend Middelbaar Beroepsonderwijs
VO	Voortgezet onderwijs
VSO	Voortgezet speciaal onderwijs (de betekenis is hetzelfde als GVO)
RvT	Raad van Toezicht
SVZ	Samenwerkingsverband VO Zaanstreek
VWO	Vorbereidend Wetenschappelijk Onderwijs
ZAT	Zorgadviesteam







Colofon

Dit is een uitgave van Samenwerkingsverband VO Zaanstreek

Fotografie

Christa Romp

Vormgeving

Perspectief op School

Contact of vragen

Heeft u vragen naar aanleiding van deze uitgave of wilt u reageren, dan kan dit uiteraard. U kunt een mail sturen naar info@swvvozaanstreek.nl.

Samenwerkingsverband VO Zaanstreek

Noorderstraat 3

1521 KA Wormerveer

075 - 621 37 25

www.swvvozaanstreek.nl